

97



UNIVERSIDAD NACIONAL AUTONOMA DE MEXICO

FACULTAD DE CIENCIAS POLITICAS Y SOCIALES

PROGRAMA DE TITULACION POR TESINA

MANUAL DE PREPRODUCCION EN TELEVISION. PARA LOS ESTUDIANTES DE LA FACULTAD DE CIENCIAS POLITICAS Y SOCIALES.

T E S I N A

QUE PARA OPTAR POR EL GRADO DE:
LICENCIADA EN CIENCIAS DE LA COMUNICACION
P R E S E N T A:

SOFIA EUGENIA PAPACRISTOFILOU ESCARTIN

DIRECTORA DE LA TESINA:
ELVIRA HERNANDEZ CARBALLIDO



MEXICO, D.F.

2001

293217



Universidad Nacional
Autónoma de México



UNAM – Dirección General de Bibliotecas
Tesis Digitales
Restricciones de uso

DERECHOS RESERVADOS ©
PROHIBIDA SU REPRODUCCIÓN TOTAL O PARCIAL

Todo el material contenido en esta tesis esta protegido por la Ley Federal del Derecho de Autor (LFDA) de los Estados Unidos Mexicanos (México).

El uso de imágenes, fragmentos de videos, y demás material que sea objeto de protección de los derechos de autor, será exclusivamente para fines educativos e informativos y deberá citar la fuente donde la obtuvo mencionando el autor o autores. Cualquier uso distinto como el lucro, reproducción, edición o modificación, será perseguido y sancionado por el respectivo titular de los Derechos de Autor.

FD

ESTA TESIS NO SALE
DE LA BIBLIOTECA

Dedicatorias

A mis padres

*Por su amor incondicional e interés
en que concluyera este capítulo.*

MIL GRACIAS.

A Calli

*Por esa infinita paciencia,
apoyo y comprensión.*

TE AMO.

A Carlitos

*Por darme la maravillosa
oportunidad de ser madre.
mi vida chiquita, TE AMO.*

A Checo

*Por haber compartido la realidad
de este sueño llamado tesis
TE QUIERO MUCHO!.*

A ti que vives en mis pensamientos.

RECONOCIMIENTOS

Universidad Nacional Autónoma de México.

Por ser mi hogar, mi máxima casa de estudios.

Facultad de Ciencias Políticas y Sociales.

Por ser la parte fundamental de mi desarrollo profesional.

Centro de Educación Continua.

Por brindarme el apoyo para concluir un ciclo profesional.

Maestra Elvira Hernández Carballido

Maestra Josefina Hernández Tellez

Maestra Angélica Ávila Cerón

Maestro Carlos Castaño Asmitia

Maestro Rolando Chávez Moreno

Por su valioso tiempo y asesoría, Gracias.

INDICE

MANUAL DE PREPRODUCCION EN TELEVISION, PARA LOS ESTUDIANTES DE LA FACULTAD DE CIENCIAS POLÍTICAS Y SOCIALES.

	Pág.
INTRODUCCIÓN	I
Capítulo 1 Historia de la Televisión	
1.1 La Televisión	1
1.2 Contenido en La Televisión	4
1.3 Producción Televisiva	14
Capítulo 2 Para Hacer una Telenovela y un Programa Unitario	
2.1 La Importancia del Libreto	19
2.2 El Programa Unitario	21
2.3 El Departamento de Supervisión Literaria	24
2.4 Organigramas de Producción	28
Capítulo 3 Elementos Constitutivos de la Preproducción.	
3.1 El libreto siempre guía	45
3.2 Otro elemento vital es el Sets Máster	49
3.3 Contratación Artística	55
Conclusiones	67
Fuentes Consultadas	70
Anexos	

El objetivo de este trabajo es compartir con los alumnos de la Facultad de Ciencias Políticas y Sociales, la práctica de los conocimientos adquiridos en el área laboral; y si la titulo Manual de Preproducción en Televisión, para los Estudiantes de la Facultad de Ciencias Políticas y Sociales es para que el egresado de la carrera de Comunicación tenga la orientación sobre la manera en que se trabaja en una televisora, en las telenovelas y programas unitarios, quiénes forman el equipo de producción, qué departamentos apoyan a dicho equipo. Se les invita a confirmar que en nuestro siglo la televisión se ha convertido en uno de los medios de comunicación más importante y tanto las telenovelas como los programas unitarios son los programas que más abundan en el flujo televisivo.

Daré a conocer que la Telenovela o melodrama como también se le conoce, se compone de 120 o 160 capítulos promedio, generalmente, de media hora de duración, con la modalidad de una hora; su transmisión al aire es de lunes a viernes en los horarios establecidos por la empresa; que tienen una continuidad, tanto en la historia como en las secuencias, que el tiempo de grabación es de cuatro a seis meses como mínimo.

Al igual que como daré a conocer la Telenovela describiré los Programa Unitario, los cuales se transmiten al aire una vez por semana, contando una historia diferente por emisión o, si se trata de un programa de comedia, éste puede estar formado por un conjunto de sketches sueltos. Mencionaré la forma de grabación de dichos programas.

Veremos en qué consiste la planeación de la Telenovela, como es que a diferencia de los programas unitarios su planeación es más desahogada y el equipo de producción es menor (puede

conformarse por sólo siete personas), por contar con el tiempo para realizar la preproducción. Como es que cada equipo de producción utiliza su propio método para realizar la preproducción pero en esencia el proceso es el mismo; por lo tanto trataré de informar básicamente cada paso de la planeación así como de ubicar los diferentes servicios que proporciona la empresa a cada uno de los equipos de producción o “producciones”, como se les denomina en la empresa.

Hasta el momento, no existen muchas investigaciones ni manuales acerca del arduo trabajo que se realiza, y que sirvan de ayuda para quienes se inician en el trabajo de producción y necesitan saber cuáles son sus requerimientos.

El primer paso en el proyecto de este manual es determinar la necesidad básica que va a llenar. El objetivo es citar las actividades de rutina en la preproducción de una Telenovela o del Programa Unitario. El segundo paso es que mi manual sirva como auxiliar en el adiestramiento de nuevos egresados. El procedimiento descrito y presentado con claridad será el medio más seguro para desvanecerá las dudas que pudiesen tener acerca de la preproducción en televisión, y facilitará el entrenamiento del nuevo personal y reducirá el periodo de capacitación.

La finalidad de esta tesina es proporcionar una guía de la planeación de producción, de una manera real, sencilla y cotidiana, basada en la experiencia laboral pero que a su vez estará sustentada por algunos autores. No se tratará de una comparación entre la enseñanza de la Universidad y el trabajo profesional, sino de acercar a los estudiantes de esta carrera al trabajo, a nivel escritorio, para la grabación, y a la forma en que se maneja en el complejo televisivo. Facilitar el entrenamiento del nuevo personal y reduciéndose así el periodo de capacitación.

La preproducción como se observará es una fase del proceso de producción que abarca todo lo referente a la organización y presupuestación; en esta etapa se decide la forma en que se grabará una Telenovela o, Programa Unitario.

Dicho proceso consta de tres fases:

- a) Preproducción, que como mencionamos ya es la fase de planeación; y que será el objeto de este trabajo.
- b) Producción, fase durante la cual se realizan las grabaciones del material base del programa.
- c) Postproducción, etapa en la cual se “arma” el programa a través de la edición, la música y los efectos especiales.

La preproducción es el eje de toda producción, ya que de ahí parte cada una de las acciones a seguir y se definen las áreas que estarán implicadas.

Demostraré que si se conoce previamente la función de cada una de las personas y departamentos que interviene para la realización de las Telenovelas y los Programas Unitarios, se les facilitaría el desempeño laboral que deberán realizar los estudiantes que pretenden ejercer la producción televisiva.

Por lo tanto, la tesina está dividida en tres capítulos:

El primero abarca de manera concisa la historia de la televisión, su contenido y producción. El segundo expone los puntos básicos para hacer una telenovela y un programa unitario, la importancia de un libreto, la planeación en términos reales, la preproducción, la realización-producción y la posproducción. El último detalla los elementos constitutivos de la preproducción los cuales son el libreto que es siempre el guía, el vaciar la información de cada escena en forma detallada y ordenada cronológicamente, como o para que se utiliza el Sets Máster, y otro

El egresado de la carrera de comunicación, en especial a los compañeros de la Facultad de Ciencias Políticas y Sociales que quieran dedicarse a la realización de programas de televisión, deberán conocer perfectamente lo que es este singular medio, considerar el inmenso poder del medio, ya que puede ser un arma de dos filos, como puede hacer bien y generar grandes beneficios a su público, o por el contrario convertirse en algo negativo. No queda más que acercarse al oficio de hacer o realizar televisión con responsabilidad y ética personal, así como un especial respeto por la audiencia, tomando en cuenta sus posibilidades, su nobleza y su maleabilidad, para así explorar continuamente las infinitas oportunidades de utilizarla para divertir, informar y educar.

1.1 La Televisión.

La televisión ha sido definida como: el arte de producir instantáneamente a distancia una imagen transitoria visible de una escena real, filmada por medio de un sistema electrónico de comunicación.¹

Si Galileo (1609) no hubiese inventado el antejo o telescopio, es muy probable que no se hubieran desarrollado los lentes tan fundamentales en la aplicación práctica de la televisión, el cine y la fotografía. En 1875, el inglés Conway fabricó un aparato eléctrico reproductor de imágenes físicas que dos años más tarde permitiría a los ingleses Seleng y Corvey descomponer y recompensar sucesivamente una imagen. Esta larga etapa de estudios culminó con el invento del disco de Paul Nipkow (1884), que consistió en un disco perforado con orificios pequeños que la girar sobre una imagen provocaban que ésta se proyectara descompuesta en 60 líneas.²

¹ González Treviño, Jorge E., TELEVISIÓN teoría y práctica, México 1983 Ed. Alhambra p.15

² González Alonso, Carlos, Principios Básicos de Comunicación, 2ª. Ed., México, Ed. Trillas, 1997, p.49.

Para 1923 el ruso Korma patenta el iconoscopio, uno de los más directos antecedentes de la televisión, que consistía en un tubo dentro del cual había un mosaico de células fotoeléctricas, cada una con intensidad dependiente de la parte de la imagen que le correspondía. A fines del año la RCA lanza al mercado el primer modelo de la televisión para uso privado y sobre todo experimental.

En 1930, la televisión inició el camino que la llevaría a convertirse en el importante e influyente medio masivo de comunicación que es hoy. En el año de 1936 fueron transmitidos por vez primera los Juegos Olímpicos en Berlín. El primer anuncio comercial Televisado fue transmitido en el mes de julio de 1941, en Estados Unidos. Y para el año de 1946, la televisión avanzó aún más al inventarse la cinta de video o video tape, esta innovación permitió grabar y almacenar los programas de televisión.

Para los especialistas en el tema existen tres principales sistemas de televisión en el mundo: el National Televisión System Comitee conocido bajo las siglas NTSC, sistema utilizado en Estados Unidos y en México, principalmente el SECAM, sistema francés, que ofrece tres formas de emisión y que se utiliza también en la URSS y en casi toda Europa y el Phase Alternating Line Pal, sistema alemán que en realidad es el NTSC perfeccionado, pues tiene la ventaja de ser menos sensible al ruido que los demás.

La primera estación experimental de televisión en México inició su funcionamiento el 7 de Septiembre de 1946, cuando fue inaugurada bajo las siglas XHIGC y sus transmisiones llegaban a sólo algunas calles de distancia. El primer programa comenzó a las 20:30 hrs. y trataba sobre el mismo acontecimiento; este programa fue dirigido por el propio Guillermo González Camarena y

se transmitió los sábados, durante dos años. En 1947 la televisión estuvo al alcance del público en locales de cine adaptadas como salas de exhibición.

A su vez, el primer canal en transmitir programas fue XEW-TV. Canal 2, cuando Televisión Centro (hoy Televisa) empezaba a construirse. Al poco tiempo se inauguró el Canal 4, con oficinas en el edificio de la Lotería Nacional y cuya programación cubría de las 17:00 a las 19:00 hrs. diariamente.

Para 1952 el Canal 2 ofrecía ya programación diaria de las 15:00 a las 22:30 horas y XHGC, Canal 5 transmitía desde el teatro Alameda una hora diaria. Ese mismo año se concluyeron las instalaciones de Televisión Centro y tres años después Romulo O'Farrill, Emilio Azcárraga Vidaurreta, Guillermo González Camarena, anunciaron la fusión de los tres canales en una sola empresa denominada, Telesistema Mexicano, S.A., que posteriormente se llamaría Televisa. El último canal que se afilia al grupo Televisa fue el 8 (posteriormente el 9).

Según datos de la misma empresa en 1998/1999 el tiempo de transmisión que tiene Televisa con estos cuatro canales (2,4,5,9), es de once horas diarias por cada uno (sin contar los que tienen programación matutina). El tiempo global de transmisión de los cuatro canales es de 44 horas diarias las que, multiplicadas por 30 días, nos dan 1320 horas mensuales la duración promedio de los programas de estas estaciones de televisión es generalmente de media, una o dos horas, y cada cinco o seis minutos se introducen cortes comerciales que se extienden a dos o tres minutos por corte.

Actualmente Televisa es la empresa con mayor experiencia en este rubro, Hoy en día Grupo Televisa, produce telenovelas, imprime revistas, maneja teatros, opera estaciones de radio,

centros nocturnos, salas de espectáculos, el estadio de fútbol más grande con sus respectivos equipos, edita y vende libros musicales, culturales, tiene un periódico con dos ediciones diarias además de muchas otras actividades. Muchas de sus producciones son estudiadas y criticadas.

De acuerdo a Florence Toussaint la empresa produce actualmente 48000 horas de programación original y una parte muy importante de esto son los melodramas. En la elaboración de telenovelas se cuenta con las instalaciones de San Angel que tenía 11 foros hasta el año 1998, y actualmente en el año 2000 cuenta con 2 foros más, 16 unidades de control remoto, 10 cámaras portátiles, 5 cabinas de audio y la contratación anual de cinco milactous.

En 1998 la programación de sus respectivos canales revela características que los distinguen claramente.

A continuación haremos un breve recorrido reflexivo respecto a las críticas de la programación en general que presenta la televisión en México.

1.2 Contenido en la Televisión.

La historia de la humanidad y el curso de la civilización siempre han estado íntimamente vinculados a la capacidad que posee el hombre para comunicarse con sus semejantes. A lo largo de la historia el ser humano se ha empeñado en descubrir mejores medios de comunicación, ya sea mediante el análisis y la experimentación, y a perfeccionado métodos existentes, hasta llegar a dominar el más potente, rápido y completo de todos: la televisión.³

La televisión es uno de los fenómenos de mayor importancia en nuestros tiempos por la comunicación que se efectúa a través de un medio audiovisual. Dicha importancia no sólo se debe

a su alcance geográfico y poblacional, sino también a la profundidad con que afecta la conducta del hombre, la celeridad con que logra modificar la opinión de los individuos, así como la efectividad con que influye en el carácter de una nación. Su influencia comienza con el individuo, pero llega a incrustarse en otros ámbitos como la familia y la sociedad entera. La omnipresencia y receptividad que ha logrado la televisión en la vida de los individuos hacen de ella un medio mucho más dinámico que cualquier otro. Un programa de televisión es visto por miles de personas y puede llegar a millones simultáneamente.

Televisión es una palabra que sólo con nombrarla origina controversias. Algunas personas opinan que es un medio excelente o superior a otros para comunicar; lo critican y atacan. Por ejemplo, comentan que promueve la unión familiar, ya que la familia se une para ver sus programas favoritos; mientras que otras opinan lo contrario ellas piensan que la televisión no une a la familia, sino que sólo la reúne y además la cautiva en situaciones casi siempre ajenas a sus propias necesidades o intereses. Son muchos los puntos encontrados en cuanto a los efectos o consecuencias producidas por el medio sobre el televidente; la realidad es que no se puede calificar a la televisión como buena o mala, pero si evaluar a sus manejadores quienes tiene la posibilidad de hacer de la televisión una herramienta constructora o un arma destructora. La televisión es un medio controversial, ya que une o separa, informa o desinforma, orienta o desorienta, educa o entorpece, entretiene o aburre.

Raúl Cremoux, menciona que la capacidad del medio audiovisual para determinar la conducta del hombre y de la comunidad es inmensa; resulta imposible negar el poder de la televisión sobre la moral y la estética de las masas. Además de atribuírsele a la televisión aptitudes para modificar el estado de ánimo de los individuos, de las comunidades, y hasta de la época misma., para algunos

³. Solarino, Carlos; Cómo hacer televisión p. 11.

la televisión pasa a ser un sistema diabólico de distorsiones mentales y colectivas si se deja al servicio de la sociedad de consumo⁴

El mismo Cremoux dio a conocer la opinión de Emilio Ballí quien fuera presidente de la Cámara de la Industria de la Radio y la Televisión, para el la televisión es magnífica; en sólo cuatro años de vida ha adelantado más que en muchos años la radio. Hay programas ingeniosos y técnica. En los Estados Unidos están muy adelantados porque cuentan con dinero, lo que nos falta. Le hemos dado al auditorio lo que pide, y por eso hemos progresado. Por eso dijo, la XEQ y la XEX, han llegado a donde están. Lo que el público quiere son comedias, sketches, espectáculos, música, toros. Así es como servimos al público y a los anunciantes, pues al contar con gran auditorio, el anuncio es más efectivo, esa es la misión de los que manejamos la industria radiofónica.

Florence Toussaint menciona que la programación de Televisa fascina, como todo acto de prestidigitación, porque se cree en ella. Cuando se le mira de cerca y se le disecciona con el escalpelo del análisis aparecen todas sus miserias. Descubrimos las estrategias, las fuentes a las cuales recurre para proveerse de material, las repeticiones y su verdadera capacidad productiva.⁵

En el libro Televisa, El quinto poder, se indica que La Televisión se ha convertido más en un vehículo de culturamericanización que de fortalecimiento de la cultura de la identidad nacional... La programación extranjera en la televisión mexicana es cercana al 75 por ciento del total de transmisión, si incluimos en ella las series y enlatados importados, la publicidad y gran parte del material noticioso y filmico utilizado en los noticiarios. Otro fenómeno que debe tomarse en

⁴ Cremoux, Raúl, TELEVISION o prisión electrónica?, México, 1974, Ed. Fondo de Cultura Económica, p.7.

⁵ Trejo Delarbe, Raúl; Mejía Barquera, Fernando; Toussaint, Florence; Gutiérrez Espindola, José Luis; ET ALL, Televisa, El Quinto Poder, México, 1995, Ed. Claves Latinoamericanas, p.40.

⁵ Cremoux, Op. cit, pp.24.

ALL, Televisa, El Quinto Poder, México, 1995, Ed. Claves Latinoamericanas, p.40.

cuenta es la copia mimética de los programas norteamericanos. Si en los Estados Unidos se hace un programa que se llama 60 Minutes, a continuación se elabora uno localmente con características similares, del cual sólo se traduce el título: 60 minutos.(Alberto Montoya y María Antonieta Rebeil, El impacto educativo de la Televisión comercial en los estudiantes del Sistema Nacional de Telesecundaria, Consejo Nacional Técnico de la Educación, México, 1981, en mimeógrafo).

Guillermo Salas dice: "...aspiramos a ser un medio de comunicación intersocial cada día, para continuar manteniendo el indispensable contacto espiritual entre los diversos sectores que integran la nacionalidad mexicana. Aspiramos a continuar, con mayor ahínco, los esfuerzos por entretener, instruir y formar a nuestro pueblo, a perfeccionar la calidad de nuestras transmisiones de tipo cívico, con enseñanzas de historia patria, destacando la conducta de nuestros héroes; dando a conocer nuestras obligaciones y derechos constitucionales; seguir liberando a nuestros compatriotas de la servidumbre que entraña la ignorancia; seguir encauzando su esfuerzo personal por senderos de superación, de optimismo, de impulso hacia lo alto. Hacia lo noble; aspiramos a proseguir reforzando su voluntad de lucha y de triunfo; su afán de mejoría y de superación personal, y hacer que viva cada día mejor en compañía de su familia."⁶

A lo que Carlos Monsiváis agrega que la televisión no auspicia la desnacionalización. Más bien difunde visiones de un México irreal, nación casi norteamericana y casi mexicana, cuyo internacionalismo deriva de su fascinada adopción de las series estadounidenses y cuyo nacionalismo se nutre de los peores excesos del cine mexicano de los años 40.(Carlos Monsiváis, en el periódico El Nacional, 3 de mayo de 1983).

⁶ Cremoux, Op.cit, pp.24.

Si bien las posibilidades culturales y educativas fueron reconocidas desde la aparición de la televisión en México, poco o nada se hizo en este sentido durante ese periodo: todo lo contrario, la ley del aparato era otra: entre 1950 y 1955 se institucionalizó en México la televisión como industria del espectáculo, se afirma en Televisa.

Jacobo Zabłudovsky menciona en una entrevista que se le hiciera en la revista Teleguía: "La televisión cumple la misión de educar. La televisión mexicana dedica proporcionalmente más tiempo a programas de contenido educativo que ningún otro sistema educativo en el mundo, y la gente habla sin tener conocimiento de causa, nada más porque ya es un estilo o una pose hablar mal de la televisión. Generalmente son individuos ignorantes que quieren quedar bien con otros".(revista Teleguía, pág.10, 28 de agosto-3 de septiembre de 1975).

Por su parte, *Carlos Olmos* opina: "Ya basta de manga ancha con la televisión. Es necesaria la acción oficial para controlar la calidad no solamente de los programas sino de los comerciales, que en su mayoría resultan vulgares y fomentan malos hábitos. Deben de ponerse programas de tipo social e inclusive político para que el pueblo esté politizado y conozca sus derechos y obligaciones en lugar de proyectar los cortos importados que fomentan el uso de drogas.(ex secretario general del Sindicato Nacional de Trabajadores de la Educación, en *El Día*, 4 de noviembre de 1971).Televisa se defiende y responde que su imagen forma parte de la vida de México y por ello se esfuerzan en difundir una programación que colabore a la superación personal de su auditorio, que fomente la integración familiar y la unidad nacional (Folleto promocional de Televisa, 1981).

El comentario de Florences Toussaint para rebatir lo que la misma empresa dice de sí: "Mente sana en cuerpo sano, pregona Televisa. ¿Qué mente?, la que ellos, según el análisis precedente de la programación, quieren cultivar, ¿Cuál cuerpo?, aquel que sedentaria y alcoholizadamente disfruta de los deportes por televisión. Para el Televisa el deporte es un espectáculo. A la difusión que hace de los partidos de fútbol, béisbol, tenis, box, etcétera, el público debe un acercamiento al deporte guiado por una narración supuestamente entusiasta y especializada".

Arturo Muñoz opina: ¿Cuál manipulación? Nueve millones de TV-hogares en todo el país están pendientes de la programación de Televisa. Esto no puede ser mero producto de la manipulación, sino que es el resultado de una política exitosa de la empresa que atrae a su público con base en la capacidad y la experiencia de años de servicio al país, reflejando las aspiraciones, los valores y el gusto nacional, sin perder de vista el pluralismo y la riqueza de la diversidad de culturas que componen el colorido paisaje humano. (Arturo Muñoz Cota, representante de Televisa en el Foro de Consulta Popular de Comunicación Social, mayo de 1983).

No se pretende que aquí se explique toda la situación actual de Televisa, pero sí que el lector se encuentre con un panorama amplio para acceder a una reflexión crítica sobre el contenido cotidiano de la televisión privada. No quisiera contribuir a sacralizar a la empresa, pero sí que estemos en la capacidad de enfrentar mejor sus efectos nocivos y, también, de aprovechar críticamente lo que de rescatable pueda existir en el amplio universo laboral, ideológico y técnico que la compone.

Sin embargo, los medios de comunicación prácticamente comparten las mismas funciones. Charles Wright afirma que sirven para informar, persuadir, educar y entretener. **El Informe de la**

Comisión Internacional sobre Problemas de la Comunicación establece que los medios cumplen las funciones de información, socialización, motivación, debate y diálogo, educación, promoción cultural, esparcimiento e integración.

Como otro aspecto importante es el ocio, que es definido como un conjunto de ocupaciones a las que el ser humano se puede entregar voluntariamente para descansar, divertirse, desarrollar su información o su formación, su participación social voluntaria, una vez que se libera de sus compromisos profesionales, familiares y sociales.⁷

Para atisbar la función televisiva en una empresa, es necesario revisar transmisiones diarias, la barra de programas que difunde Televisa que consta básicamente de telenovelas, emisiones musicales, de concurso, de humor, y series estadounidenses que van desde policiacas a melodramas, caricaturas y transmisiones deportivas.

En su producción nacional los programas que más difunde son las telenovelas, los humorísticos y los musicales. Los primeros son principal material de exportación para toda América Latina, España, Italia, Canadá, el sur de Estados Unidos y países de Asia y África, como China, Túnez, Corea, Sudáfrica y Malasia.

Las telenovelas gozan de alto índice de audiencia. Si bien sus mensajes pueden ser registrados por todo tipo de público, en la práctica se han convertido en una recreación popular a la que recurren mayormente los sectores sociales con menor nivel económico y educativo.

También se han constituido en medios de promoción social y económica. En lo primero buscan legitimar valores acordes con el orden de vida tradicional y evitar actos de transgresión al no

exaltar la imagen de personajes negativos en las historias que se transmiten. De esta manera afirman entre la audiencia valores sociales en torno al control natal ("Acompáñame", 1977), la paternidad responsable ("Vamos juntos", 1979), la integración de la familia (esta es una constante en todas las historias), la justicia social ("La traición", 1984), la educación alentando el interés por el aprendizaje escolar ("Ven conmigo", 1975), o ilustrando la historia de México ("La Constitución, 1970, Senda de Gloria", 1987), la prevención de la delincuencia juvenil, la violación sexual, el aborto y el consumo de drogas ("Quinceañera", 1987) y en síntesis todos aquellos valores que tienden a alentar las aspiraciones sociales de los individuos sin cambiar el sistema de vida imperante.

Por lo que toca a la telenovela como medio de producción económica, está muy vinculada al manejo publicitario y la circulación de mercancías. Función prioritaria cumplen las cápsulas comerciales, que permiten a Televisa no sólo renovar su propio proceso de producción y ampliar su margen de utilidades, como toda empresa lucrativa, sino también reafirmar el consumo como una forma de aspiración social entre los televidentes, que permita a la vez asegurar la preferencia de que goza entre los fabricantes de bienes y servicios para que le sigan comprando mayor tiempo de espacio publicitario.

No pasan inadvertidos las modas en vestuario, peinados, mobiliario y ambientación de lo que se presenta en pantalla, pues si bien recrean un gusto estético también buscan promover la venta de artículos entre los televidentes. Por ejemplo, suele incluirse en los créditos finales de los capítulos "al aire" los nombres de establecimientos comerciales que colaboran en la producción de los programas.

⁷ Dumazedier, Joffre, et al. Ocio y sociedad de clases. Barcelona. Fontanella, 1971, p.20.

En realidad la función de entretenimiento que proporciona la telenovela no se reduce a un acto de dispersión en la televisión, a ella están asociados una diversidad de factores sociales de los cuales apenas comienzan a deslindarse sus alcances sobre la audiencia. Por ejemplo, se ha observado que los espectadores de menor nivel económico principalmente encuentran en el melodrama ciertas enseñanzas. Les previene como actuar en problemas a los que rechazan verse expuestos, les orienta en nuevos comportamientos culturales (cómo vestir, arreglar la casa, comportarse, conocer las culturas de otros países, etcétera y les da una visión de su propia forma de pensar, actuar y vivir, al confrontarla con los valores de vida que manifiestan otras clases sociales.

Esto, que puede interpretarse como un conjunto de efectos menores que no guarda mucha relevancia para un mejor desarrollo de los televidentes, deja en claro, al menos, que el género del melodrama no es un producto nocivo como reiteradamente se la pretendido ver, sino que no se han valorado las posibilidades histriónicas y visuales que ofrece para la popularización de mensajes socialmente necesarios entre las masas de audiencia.

En su uso ha predominado el manejo de contenidos y argumentos muy identificados por los espectadores, donde las producciones dignas de elogio han quedado como casos aislados que no revierten la mala imagen del género.

Por lo cual, podemos asegurar que la telenovela es una conjunción de elementos histriónicos (concernientes al desarrollo de la trama), visuales (concernientes a su realización fotográfica) y artísticos (referentes al elenco de actores que la interpretan), que bien manejados constituyen una fórmula ideal para reforzar o desarrollar nuevos valores sociales entre el auditorio, como despertar la conciencia cívica, fomentar hábitos positivos respecto al proceso enfermedad - salud,

instruir sobre la farmacodependencia, la conciencia ecológica o las pérdidas económicas que sufre el país por el ausentismo laboral, entre un sinnúmero de factores cuya atención es de primera importancia en un contexto de vida como el nuestro.

El género puede complementar la educación formativa que muchas veces no se obtiene en la escuela o en el seno de la familia por falta de una orientación social adecuada.

Cuidado especial requiere elemento histriónico para la emisión de los mensajes sociales, pues contar de entrada con un buen guión narrativo asegura la presencia del auditorio frente al televisor, aunque los elementos visuales y artísticos no estén a la altura del libreto manejado. No suele ocurrir así en la práctica, ya que Televisa pone especial cuidado en la presentación de ambientes visuales agradables y rostros de los actores bellos para despertar el interés por las historias que presenta.

Función importante cumplen los investigadores del Departamento de Información a Producción de dicha empresa para apoyar el contenido temático de las historias. Mediante investigaciones de campo y documentales suministran al escritor de las telenovelas la mayor cantidad de información para que desarrolle sus libretos con mayor apego al contexto real.

Pero queda finalmente a responsabilidad del escritor y de Televisa trabajar las historias con mensajes más actuales y congruentes con la realidad que vive el país.

En los países en los que se fue estableciendo la televisión, el público respondió de manera entusiasta y adoptó el novedoso medio de inmediato, como algo de lo que no se podía privar.

El egresado que quiera incursionar en este medio deberá estar consciente de las posibilidades, las características y las limitaciones de dicho medio. Debido a que el público es heterogéneo los gustos, aficiones y las preferencias son múltiples, por lo tanto es difícil que un programa pueda ser del agrado de todos. De ahí, la importancia de la variedad en la programación, ya que debemos considerar que el telespectador ve lo que le interesa y durante el tiempo que lo desea. Es más fácil lograr esta atención cuando existen varios canales emisores con diversas programaciones y características que los diferencian; este es el caso de la empresa Televisa ya que ésta cuenta con cuatro canales dentro de la televisión nacional así como una gran cantidad de repetidoras a nivel regional o local, y tiene una programación variada para todo tipo de público, en este caso, enfocarán a los dos tipos de producción, que considero las más importantes, las telenovelas y los programas unitarios, por esta razón es que trabajaré en la forma en que producen sus programas, debido a que dicho grupo cuenta con experiencia en la realización de los mismos.

Que la televisión es un buen medio de comunicación, nadie lo discute, pero hay algunos que también ven en él un estupendo negocio que les permite ganar varios millones cada año: otros, en cambio, hablan apasionadamente de un arte nuevo, el video art.⁸

Al convertirse la televisión en el medio de comunicación más importante, los programas unitarios y las telenovelas son el tipo de programas que más abundan en el flujo televisivo.

Para realizar un programa de televisión será necesaria una cantidad enorme de equipo el cual consta entre varias cosas: de cámara, videograbadora, videocasete, instalaciones, equipos técnicos y personal especializado, lo cual significará una inversión de varios millones de pesos para un programa de tipo medio.

⁸ Solarino, Carlos; Cómo hacer televisión. p.12.

Con todo esto nos hemos encontrado con que la televisión es un producto del esfuerzo y cooperación de muchas personas con diferentes especialidades. Para muestra, explicaré brevemente las etapas que la conforman para poder hacer sus programas.

1.3 Producción en Televisión.

En algún momento todos nosotros hemos escuchado, ya sea de una película, obra de teatro, de opera o cualquier otro espectáculo que posea una excelente producción, o bien que la obra fue interesante o buena, pero que falló o tuvo pobre producción; sin embargo, cuántos de nosotros podemos precisar a que se están refiriendo exactamente al decir eso.

La producción en televisión tiene que ver con la calidad de las personas o actores que aparecen en la pantalla, con la cantidad de dinero invertido en vestuario, maquillaje o escenografía, con la administración del presupuesto, con los aspectos técnicos que hacen posible la transmisión o grabación de un programa, con la dirección e, incluso, la puesta al aire del programa o serie.

Podemos decir que la producción en televisión es la feliz conjugación de los elementos antes descritos, su disposición y manejo para alcanzar una meta o logro, lo que se identificara como la grabación de un programa o serie.

La producción es el proceso mediante el cual una idea se va transformando hasta llegar a plantearse en términos reales de audio y video. El trabajo de producción es una labor de conjunto en la que sólo la unión de diferentes talentos y habilidades permite alcanzar los resultados

deseados. En el proceso de la producción, cada uno de los elementos que intervienen en las diferentes etapas es tan importante y básico como los demás.

Textos especializados en televisión⁹ coinciden en definir a la producción como el proceso durante el cual se conjuntan los elementos mecánicos y artísticos para la transformación de una idea hasta que ésta se plantea en términos de un discurso audiovisual; es en ella donde debemos desarrollar los procedimientos y criterios para elevar la calidad de los programas.

Para ello, los especialistas incluyen como parte del proceso de producción la planeación, la preproducción, la realización-producción y la postproducción, etapas en las que se manifiestan diversas actividades: se desarrolla una idea, se estructura un proyecto, se evalúan medios y recursos, se prepara el guión, se hacen las modificaciones pertinentes, se preparan locaciones o foros de grabación, se diseña la escenografía, se ilumina, se realizan ensayos generales, se promociona, se patrocina, se graba o se sale al aire, se edita y se musicaliza.¹⁰

Entendemos por preproducción la fase del proceso de producción que abarca todo lo referente a la organización y presupuestación, en esta etapa se decide la forma en que se grabará un programa unitario o telenovela.

⁹ Barroso García, Jaime, Introducción a la realización televisiva, España 1989, Instituto Oficial de la Radio y Televisión, p.28

¹⁰ Como referencia de consulta al respecto de la organización del proceso de producción tenemos los siguientes textos: Bethancour Machado, Tomás, Temas para el estudiante de hoy, Qué es la televisión, Madrid 1991, Ed.Granada, p.127.

Barroso García, Jaime, Introducción a la realización televisiva, España 1989, Instituto Oficial de la Radio y Televisión, p.482.

González Treviño, Jorge, Televisión. Teoría y práctica, México 1983, Ed. Alhambra, p.167.

La preproducción o preparación representa la primera fase de realización de un programa: desde la puesta en marcha hasta la puesta a punto de todos los recursos que se verán implicados en la toma.

Según el tipo de programa, esta fase puede ser más o menos amplia o limitada. Los pasos más significativos de una preproducción completa, típica de los programas de guión, son la puesta a punto de la parte gráfica, la preparación escénica y las acciones de coordinación de todos los recursos que participan en el programa.¹¹

Si bien estos aspectos son importantes, a mi juicio la organización de la producción en Televisa es la fase que representa el pilar para hacer una telenovela o un programa unitario, ya que es esta la fase de la producción en televisión que considero el pilar para la realización de una telenovela o un programa unitario, ya que de no haberse realizado minuciosamente su preparación se notará al momento de su producción, es por ello que se abarcará ampliamente en los demás capítulos tomando como modelo la forma de trabajar las telenovelas y los programas unitarios en la empresa **Televisa. S.A DE C.V.**

La empresa **Televisa**, será el modelo a seguir para ejemplificar la preproducción en programas unitarios y telenovelas; por ser la primera en especializarse dentro del género de las telenovelas y programas unitarios.

La preproducción es el eje de toda producción, ya que de ahí parte cada una de las acciones a seguir y se definen las áreas que estarán implicadas, es lo que podríamos llamar la metodología de la televisión

¹¹ Solarino, Carlos, Cómo hacer televisión, p.318.

La organización de la producción en la televisión, se divide en tres etapas de producción:

- 1) Preproducción. La elaboración de un programa requiere de tiempo, ya que se dirige a un gran número de equipo técnico y humano, y los costos de producción son elevados.

En esta etapa, el productor o director, hace la propuesta de un programa a los directivos de la estación para la cual trabaja, considerando el perfil del público al cual se destinará, así como las necesidades técnicas (equipos de grabación, estudios, escenografía y locaciones - sólo en televisión -, permisos para grabar, etcétera) y humanas (personal que manejará el equipo de grabación, el equipo asistente del productor o director, el elenco artístico, el guionista, etcétera).

- 2) Producción. Esta comprende la realización del programa una vez que todo el personal técnico (operando los equipos de grabación) y artístico ha sostenido ensayos con el productor o director (con sus parlamentos ya aprendidos y actuaciones ya especificadas). Esta etapa abarca todo el periodo de grabación de un programa.

En el caso de la producción de noticieros en ambos medios, si bien éstos se realizan "en vivo", ello no impide que se puedan grabar previamente y que sigan el mismo procedimiento de trabajo de los programas "en vivo", con la condición de que la producción responda a una mayor inmediatez, como lo demanda el acontecer inesperado de las noticias.

- 3) Postproducción. En esta etapa, se selecciona el material grabado y se continúa con el proceso de edición, donde se corrigen o agregan elementos que mejoran el programa. En el caso de la televisión se sonorizan las escenas después de editarlas. Finalmente, el productor o director puede supervisar o dirigir el trabajo de edición, para afinar la idea del programa de acuerdo con lo planeado originalmente.

Dicho proceso de producción tendrá como exigencia la elaboración de un producto-narrativo audiovisual- consumible por el público, aprovechando los recursos humanos, económicos y técnicos con los que cuente la empresa. Deberá considerarse desde la forma y el contenido del programa, hasta sus condiciones de financiamiento y comercialización.

En el capítulo dos daré a conocer las diferencias de la preproducción de una telenovela y de un programa unitario, de una empresa que considero la más importante por haber sido la primera televisora en nuestro país Televisa, y de donde he adquirido laboral y profesionalmente la experiencia que podré mostrar a los alumnos de la carrera de comunicación como un manual de donde podrán ellos tener una idea real de la forma en que se lleva a cabo la preproducción de los programas de televisión.

La mayoría de estudios sobre las telenovelas en México presentan reflexiones críticas o análisis desde diferentes perspectivas (de recepción, de contenido) para dar a conocer si representan entretenimiento, evasión, placer a un mecanismo para analizar la realidad.

En este capítulo conoceremos el otro lado de la pantalla, es decir detallaremos las fases que han hecho posible este producto televisivo que tantas investigaciones ha inspirado. Pero del que pocos manuales existen .¹

En Televisa una telenovela es una historia de 120 a 160 capítulos promedio, generalmente, de media hora de duración. Su transmisión al aire es de lunes a viernes en los horarios establecidos por la empresa; tiene una continuidad tanto en la historia como en las secuencias. Su tiempo de grabación actualmente es de cuatro a seis meses como mínimo; las jornadas de trabajo, de entre ocho y doce horas diarias que se pueden contar como dobles, ya que se realizan grabaciones en foro y locación al mismo tiempo. Su existencia depende en un principio del libreto.

2.1 La importancia del Libreto.

La preproducción "ideal" de una telenovela comienza mes y medio antes de empezar la grabación. Para que una telenovela sea aceptada, se requiere presentarla ante el Departamento de Edición Literaria, cuya función es determinar, elegir, coordinar y supervisar todos aquellos libretos propuestos por los escritores, en formato de sinopsis, para la elección de un tema y así darle seguimiento a su desarrollo. De ahí, se presenta a la Vicepresidencia de Telenovelas Comerciales, así como ante el Consejo Directivo.

Cada proyecto de telenovela se presenta en una sinopsis de cinco cuartillas como mínimo, incluyendo la psicología de cada uno de los personajes principales. Si es aceptada, se buscará al productor idóneo para realizarla; en ocasiones, algunos productores presentan su propio proyecto, y en otras, una sola telenovela pasa por manos de varios productores, hasta que uno de ellos presenta la mejor propuesta en cuanto a presupuesto, elenco, y directores. De esta manera se designa al productor que la realizará.

El formato de las telenovelas se maneja por libreto de media hora de duración al aire; esto es, de 14 a 16 páginas a doble columna (audio y video), pero con una duración real de imagen de 21' 30" por programa; el resto del tiempo se destina para espacio publicitario y promocional de la empresa. Actualmente, la transmisión de las telenovelas vespertinas es de una hora al aire, es decir, dos capítulos de media hora al día, lo equivale a 42' 30" (se eliminan 30 segundos de créditos de salida del primer capítulo). Sin embargo, el pago de honorarios de actores y equipo de producción se realiza por programa de una hora; de esta manera se disminuyen los costos por efecto de horas de trabajo y tiempos extra en la producción.

El equipo de producción para una telenovela puede ser variable; por lo general esta formado por 18 a 20 personas, sin contar al personal que apoya a la producción de los diferentes departamentos de la empresa.

La preproducción de la telenovela puede atravesar por distintos conflictos. Uno de los más graves y comunes es que, al iniciar la producción, el equipo de producción no cuente con la totalidad de

¹ Este capítulo se basa en la experiencia que he ido adquiriendo en el trabajo de producción que realicé en Televisa desde 1994 hasta finales de 1998.

los libretos, lo que origina contratiempos en la formulación de los planes de trabajo diarios y, sobre todo, en la contratación artística, ya que, como veremos más adelante, para contratar a un actor por producción², se necesita que su personaje aparezca en más del 55 por ciento del total de la historia de la telenovela. En la actualidad interviene un promedio de 120 personajes, excepto cuando se trata de telenovelas históricas, en la que el número es mayor.

Por otro lado, una telenovela tiene una duración de entre 110 y 140 días de vestuario. Además, se utilizan entre 70 y 100 sets en foro, sin contar las diversas locaciones, como parques, iglesias, calles, exteriores de casas, etcétera.

A lo anterior debe sumarse la habilidad del gerente de producción para elaborar los planes de trabajo diarios; es decir, la combinación de sets, locaciones, días y personajes en los horarios de grabación para cumplir con el tiempo efectivo de grabación diaria requerido por la empresa, para disminuir costos en general.

El trabajo de planeación recae sobre el gerente de producción, quien, además, debe coordinar a todo el equipo de producción y presentar informes del trabajo diario al productor.

2.2 El programa unitario

Se denomina Programa Unitario al que se transmite al aire una vez por semana. Cuenta una historia diferente por emisión o, si se trata de un programa de comedia, éste puede estar formado por un conjunto de sketches sueltos. El término "sketch" se refiere a una pequeña historia narrada dentro de una secuencia.

² La contratación artística en la telenovela se realiza de tres maneras: por día, por semana o por producción, dependiendo de los capítulos que deba grabar cada personaje.

Los programas unitarios se graban generalmente en bloques de cuatro programas por semana, ya que solo serán transmitidos cuatro por mes; las tres semanas siguientes se utilizan para la postproducción de los mismos y la planeación de los siguientes programas, o bien, pueden grabarse dos programas cada quince días, dependiendo de la necesidad y complejidades de estos.

Para llevar al cabo la idea del productor o el escritor de un programa unitario, se debe presentar de igual manera que la telenovela, un proyecto a la Vicepresidencia de Programas Unitarios y al Consejo Directivo. Una vez aprobada la idea del proyecto, se graba un "programa piloto" con los recursos mínimos, donde el productor y el escritor demuestran la esencia de su programa. Una vez grabado, debe acompañarse de los cuatro libretos siguientes (aun sin realizar), para ser analizados por los directivos y si es aprobado, se da inicio a la grabación del programa. Por lo general, se necesita tener un mínimo de ocho programas grabados para tener derecho a que dicho programa sea transmitido al aire.

A diferencia de la telenovela, su planeación es más desahogada y el equipo de producción es menor (puede estar formado por solo siete personas), esto por contar con el tiempo necesario para realizar la preproducción.

Los programas unitarios constan de dos o tres actores fijos que aparecerán en el programa. Un ejemplo de esto lo pudimos apreciar en el programa Todo de Todo, cuyo elenco fijo fue conformado siempre por los mismos personajes y las variaciones eran con artistas invitados. También existen programas como Mujer casos de la vida real, en el cual las historias son únicas y siempre son interpretadas por diferentes actores y actrices, y no tiene seguimiento ni continuidad.

La mayoría de estos programas se realizan en su totalidad en foro, pero también se pueden realizar en locación, como era el caso de la Telaraña. Estos programas al igual que las telenovelas tienen una duración de media hora, con tiempo real de 21' 30".

Dentro de este tipo de programa podemos catalogar a los programas especiales, como los videoteatros, los musicales, como "Siempre en Domingo" (antes de salir del aire), los programas infantiles, como "El Espacio de Tatiana", En "Familia" y los de concurso, como "Atínale al Precio".

Cuando el programa tiene formato de sketch, se graba por bloques; esto quiere decir que los planes de trabajo estarán formados por sets o por personajes. Este programa esta formado por diferentes personajes y tiene sets fijos. Y para aprovechar al máximo los recursos humanos y materiales, así como reducir tiempos de grabación, la planeación se realiza con base en las siguientes acciones:

- Señalar que personaje tarda más en su caracterización.
- Verificar que cada personaje tenga un mínimo de cuatro sketches, uno para cada semana del mes.
- Grabar cada día un solo personaje fijo, para no cansar al actor con diferentes caracterizaciones ni perder el tiempo con cambios de maquillaje.
- Grabar las escenas de uno de los personajes y/o de los sets fijos por la mañana, y por la tarde, las escenas sueltas de otros personajes, como doctores, presentadores, etcétera, ya que estas no implican cambio de maquillaje

- Procurar utilizar los mismos sets para diferentes sketches, cambiando solo la ambientación; de este modo, se reducen costos de montaje de escenografía
- Verificar a la hora de elaborar los planes de trabajo, que los actores que los actores invitados no tengan llamado para realizar uno o dos sketches por día, sino tratar de juntarles el mayor número de escenas ese día. De esta manera se optimizan recursos al grabar varias escenas de distintos programas pagando solo un llamado.

El sistema de contratación es distinto al de la telenovela, en este caso se maneja por "paquete", ya que solamente se graban cuatro días al mes. Por lo tanto, a los actores con personaje fijo se les contrata por paquete de cuatro capítulos, y a los actores invitados, por día de grabación.

2.3 El Departamento de Supervisión Literaria.

Este departamento, tiene como una de sus funciones, la revisión de los libretos, en cuanto a la censura y tratamiento de los temas, con base en los lineamientos de la empresa. También apoya a los escritores de telenovela o de programas unitarios, en lo referente a las estructuras gramaticales y uso correcto del idioma español, ya que cuida el significado de las palabras en los diferentes países de habla hispana.

Además se encarga de enviar los libretos a la Dirección de Radio, Televisión y Cinematografía (RTC), ya que, además de la censura de la empresa, debe pasar por la censura de la Secretaría de Gobernación, a través de esta dirección. De esta forma, todo libreto que la producción desee

realizar debe ser enviado a dicho departamento, acompañado de seis juegos de copias que se requieren.

De igual manera, designa a una persona por cada producción de telenovela, tratándose de programas unitarios, la persona asignada, se encargara de varios a la vez, dichas personas tienen como función, leer los libretos, hacer las correcciones necesarias, y enviarlos a RTC, esto con el fin de no encontrar lo siguiente:

- Palabras altisonantes

- Si existen escenas de pasión, debe marcar hasta donde puede llegar la imagen, o poner normas al vestuario.

- Si aparece algún anglicismo, o modismo, que en otro país de habla hispana tenga un significado no adecuado, éste deberá ser cambiado.

- Si dentro de la historia se plantea un contexto político o social, debe ser tratado de manera que no afecte a la situación política de nuestro país.

- No se puede utilizar ningún símbolo patrio, ni presentar una mala imagen de los héroes de la patria.

- Antes no se podía ver que algún personaje tomara bebidas alcohólicas en escena o ingiriera algún tipo de droga, eso a cambiado ahora se puede hacer la toma, un ejemplo es la telenovela “El privilegio de Amar” de la productora Carla Estrada y “Soñadoras” del productor Emilio Larrosa.

Una vez supervisado el libreto, y corregido, es devuelto a la producción, es ahí donde se autoriza la realización y grabación. Ya que la revisión tarda de ocho a quince días, se debe mandar oportunamente para evitar retrasos.

Una vez teniendo las correcciones, deben entregarse al asistente del director de escena, al asistente del director de cámaras y al continuista. El gerente de producción, deberá marcarlas en los planes de trabajo de la escena a la que corresponda.

Generalmente, la producción es más rápida en la grabación, y en ocasiones se programan escenas de libretos que aún no han sido autorizados por el Departamento de Supervisión Literaria, por ello, en la práctica, los mismos directores cambian palabras, frases, situaciones y actitudes, que de antemano saben que no son permitidas.

Otro elemento básico es la llamada triangulación este nombre se emplea debido a que la base de la historia de cualquier telenovela, gira en torno a tres personajes: la protagonista, el protagonista y el personaje antagónico, este sea femenino o masculino. Por lo general, el antagónico en las telenovelas mexicanas es representado por una mujer, ya que las tramas en México siempre se desarrollan en torno a ellas. Por lo tanto, la protagonista es quien siempre sufre los desengaños y las peripecias que ocasionan los demás personajes, además de tener que luchar durante toda la historia para alcanzar el amor del protagonista masculino, quien sufre el asedio y las intrigas que ocasiona la antagónica por conseguir su amor y ganárselo a la protagonista.

La triangulación se utiliza para la presentación gráfica de la telenovela ante el Consejo Directivo, por medio de esta, se puede ubicar rápidamente la relación que existe entre cada uno de los personajes principales. El productor también la utiliza para presentar la terna de actores que propone para cada uno de los personajes. Es importante señalar, que la triangulación sólo se lleva

a cabo con los personajes principales de la telenovela, ya que, como se mencionó anteriormente, al dar inicio la preproducción no se tiene la totalidad de los libretos.(ver anexo uno).

En tanto, el diagrama de los personajes, es la actividad a través de la cual se proponen las diferentes triangulaciones de los personajes. El gerente de producción y su jefe de reparto son los encargados de realizar dicho trabajo. Ellos, son los primeros que deben conocer a la perfección la sinopsis de la historia, la psicología de los personajes y leer todos los libretos que hayan sido entregados a la producción, también son los encargados de presentarle al productor sus propuestas de actores.

Una vez presentada la triangulación y temas al Consejo, el productor y el director de escena dan inicio al casting o elección del reparto final de todos los actores que participarán en la telenovela. A los actores ya reconocidos, con una trayectoria notable, no se les llama para participar en dicho casting, nada más se les da cita para hablar del personaje y la historia. De llegar a un acuerdo, se les hará un llamado de trabajo para llevar a cabo pruebas de video.

Mas adelante, el director y el productor realizarán una serie de entrevistas con los jóvenes actores que están iniciándose en la carrera , en ellas se les pide leer escenas de diferentes personajes, para conocer de sus tonos, impostaciones de voz y matices. También representan diferentes improvisaciones donde actúan entre ellos, para conocer su manejo de energía corporal y si físicamente están acorde a las necesidades del personaje. De ahí, también se les hará llamado de trabajo para las pruebas de video y así obtener la elección definitiva de los personajes.

Otro aspecto son las pruebas de video que se realizan en foro, en donde se coordina a los actores con base en las diferentes familias o grupos de personajes que tiene relación con la historia.

Dichas pruebas sirven para ver la imagen en pantalla de los actores que interpretaran la telenovela. Se manejan por familias o por grupos para observar si su composición visual es correcta, al mismo tiempo, se realizan las pruebas de maquillaje, peinados y tipo de vestuario que utilizarán en la telenovela.

Efectuadas y aprobadas por el director y el productor las pruebas a los actores, se llevan a cabo lecturas de los libretos, si el actor tiene una participación pequeña dentro de la novela, esto no es necesario y sólo bastará con el ensayo previo a la grabación. Cabe mencionar que las lecturas no se llevan a cabo con todos los actores al mismo tiempo, sino de igual manera que las pruebas de imagen, se hace por familia o por grupos.

Estas lecturas, son realizadas por el director, su asistente y en ocasiones especiales, siempre y cuando el tiempo lo permita, con el productor y el gerente de producción. En estas se harán las presentaciones pertinentes, y el director explicará su idea sobre la trama y sus protagonistas. Después, se leerá la sinopsis completa y se relacionará la psicología de cada uno de los personajes con respecto a la historia. También se efectúa otra lectura, pero esta, es sólo con la pareja protagónica y con la villana, en esta, el director tratará el comportamiento de los personajes más a fondo y así sucesivamente con todo el elenco según sean las necesidades. Sin embargo, cada producción presenta distinto estilo de trabajo.

2.4 Organigramas de Producción

La producción esta formada por todas aquellas personas que intervienen en la grabación de un programa de televisión: los actores, el productor, el director, todo el equipo técnico, incluyendo a las personas encargadas del mantenimiento, es decir, un equipo de producción, un equipo técnico,

y las diferentes personas que apoyan a la producción en general. A continuación se hace una descripción de las funciones que desempeñan los integrantes de la producción:

El Productor.

Es el responsable absoluto, ante la empresa, del éxito o fracaso de la telenovela o el programa unitario, y su desempeño en la producción consta de:

- Presentar ante la empresa diferentes proyectos de programas o telenovelas, para su grabación y asignación. Los productores forman la parte creativa de la empresa.
- Decidir quienes serán los directores y los actores que intervendrán en su programa, cabe mencionar, que los protagonistas también son elegidos por el Consejo Directivo.
- Utilizar correctamente el presupuesto asignado para la realización del programa.
- Contactar al departamento de Prensa y a los demás medios de comunicación para la difusión del programa y publicidad de los actores y de la trama.
- Conformar su equipo de producción y asignar los puestos y sueldos que tendrán (con base al tabulador de la empresa).
- Proponer ante el Consejo la idea original del programa.
- Decidir la mejor opción, en caso de algún cambio o giro en la historia.
- Revisar que los planes de trabajo diario se cumplan y dar soluciones o presentar alternativas en caso de existir algún problema.

- Otorgar cualquier permiso de ausencia para los actores.
- Establecer relaciones con la Secretaría de Turismo, dueños de hoteles, líneas aéreas, etcétera, esto, para reducir costos y lograr su apoyo para las grabaciones en locación fuera de la ciudad de México.
- Estar informado de todo lo que ocurra cada día de grabación y del buen desempeño de esta.
- Revisar cada capítulo desde la edición, hasta su postproducción, manteniendo la calidad dentro de los parámetros de su estilo.
- Mantener una comunicación estrecha con su director de escena y su gerente de producción, para decidir sobre los cambios, problemas o contratiempos que se presenten durante la grabación.
- Estar en contacto con los escritores y editores literarios para una realización buena de los libretos.
- Seleccionar el tema musical o canción que presentara la telenovela o programa unitario.
- Crear la "Entrada" (imágenes y diseño de presentación) de la historia, y la "Salida", en la cual se presentaran los créditos.
- Decidir el orden en que se presentarán los créditos de entrada (nombre de los actores principales) y si alguno de ellos llevará una mención especial, como "actor invitado", "actuación especial de", "la primera actriz" y quien llevará el "crédito francés", el cual

generalmente es asignado a la actriz que interpreta a la villana, es decir: se pone "y...(nombre de la actriz)" como último crédito de actores antes de iniciar los créditos de producción.

Gerente de Producción.

El es responsable absoluto ante el productor de la buena realización del programa. En caso de existir un productor asociado, estas serán sus funciones:

- Estar presente en todas las juntas entre el director y el productor con respecto a cambios y decisiones que se lleven a cabo para las grabaciones.
- Realizar la triangulación
- Conocer y marcar los capítulos de la telenovela perfectamente.
- Realizar los planes de trabajo diarios, y llevar a cabo la contratación artística, en caso de no contar con un coordinador administrativo.
- Llevar el calendario de los permisos de ausencia de los actores para consultarlo al hacer los planes de trabajo.
- Realizar los desgloses.
- Llevar la lista negra, es donde marcará las escenas y capítulos ya grabados.
- Organizar las sesiones de fotografías y entrevistas que se harán a los actores durante los meses de grabación.

- Informar a los directores, coordinadores de producción, asistentes de directores, y continuista, sobre cualquier cambio que exista en la historia.
- Estar en comunicación con el escenógrafo y el ambientador, para los cambios diarios de sets.
- Coordinar a todo el equipo de producción en sus actividades diarias y solucionar cualquier problema durante la grabación.
- Realizar las sábanas de personajes, sets, y locaciones para su consulta.
- Realizar una junta de producción al finalizar cada día de grabación, para afinar el plan de trabajo del día siguiente.

El Coordinador de Producción.

En las telenovelas, o programas unitarios debe haber un coordinador de foro y otro de locación, ambos desempeñan las mismas funciones en cada área:

- Auxiliar al gerente de producción en la elaboración de la triangulación y sábanas de personajes, sets, y locaciones.
- Asignar, en foro, los camerinos para los actores, y en locación, los campers en donde podrán efectuar los cambios de vestuario.
- Estar en contacto con la delegada de la ANDA (Asociación Nacional de Actores) para darle su llamado de trabajo a cada actor, supervisar su hora de llegada y su corte de salida.

- Tener juegos de libretos y control de entrega de los mismos a los actores y departamentos que intervienen.
- Estar en coordinación con el director, para dar el orden de la escenas que se irán grabando y no causar retraso en el momento del ensayo en foro o en el set de la locación
- Buscar las locaciones necesarias y tramitar los permisos en las delegaciones, así como realizar los mapas de ubicación de la locación.
- Hacer las solicitudes de equipo técnico.
- Hacer la solicitud de los alimentos dependiendo del horario que tengan (desayuno, comida o cena).

El Coordinador Administrativo.

Este puesto en particular, no lo encontramos en todas las producciones, cuando es así, este lugar es ocupado por el gerente de producción y este es ayudado por algún asistente o la secretaria, sus funciones son las siguientes:

- Llevar a cabo la contratación de los artistas, en coordinación con el productor, tomando como base los tabuladores y la participación del personaje dentro de la historia.
- Realizar las "cartas vestuario" (pago extra a los actores) en caso de ser algún programa espacial, ya que se ha implantado un nuevo sistema dentro de la empresa, el de las exclusividades, estas otorgan un sueldo mensual al actor, y no reciben sueldos extras, ya que

de ser así, estos mermarían el presupuesto del programa. Dichas cartas solo se otorgan a un actor que no cuente con exclusividad.

- Solicitar viáticos (hoteles, aviones, alimentos, etcétera).
- Elaborar las nóminas del equipo de producción y demás personal.
- Enviar los libretos a supervisión literaria y llevar control de los mismos, así como informar sobre las supresiones al gerente de producción.

El Jefe de Producción.

Aquí pueden existir dos jefes de producción, uno de foro, y otro de locación, sus funciones son las siguientes:

- Tener en todas las grabaciones los planes de trabajo y los libretos suficientes para las necesidades de la producción.
- Solicitar y coordinar el transporte que se necesitará para los actores y el personal de la producción, así como también designar una unidad para la utilería y vestuario.
- Contactar al coordinador de foro o locación para que los actores estén listos en el momento que se les requiera, ya sea para vestuario, maquillaje, aparatos, o caracterización.

Los Asistentes de Producción.

Los asistentes de producción están divididos en dos equipos: uno para foro, y otro para locación.

Asistente de Utilería.

Este debe estar en coordinación con el ambientador, para cubrir los requerimientos dados por el libreto o por el director, sin abarcar el departamento de ambientación, ya que esta utilería se le denomina "utilería de mano", y con ella podemos contar con la comida que se presenta en las novelas, los autos, arreglos florales, etcétera. Generalmente, siempre hay un asistente responsable y dos o tres ayudantes, esto depende mucho de la historia, por ejemplo, en una telenovela histórica se necesita un número mayor de asistentes.

Asistente de Actores

Este esta en coordinación el diseñador de vestuario, así como con los maquillistas y peinadoras. También debe estar en contacto con el continuista, esto, para verificar las secuencias de vestuario.

Asistentes Comodines

Estos apoyan a cualquier departamento cuando una solo persona no es suficiente para cumplir con todo lo que se les ha asignado, es caso necesario, también auxilian en la oficina al gerente de producción y al coordinador administrativo.

La Secretaria

Además de realizar sus funciones, da apoyo a la producción elaborando y archivando la correspondencia de los diferentes departamentos.

El Mensajero

Debe entregar los contratos de los actores para su autorización, así como también los planes de trabajo a todos los departamentos y al foro, también debe entregar la correspondencia diaria y en ocasiones apoya en las locaciones según los lugares en los que se grabe.(ver anexo dos)

Funciones del equipo de apoyo

La planeación, en general, es realizada por el equipo de producción, pero los puestos de apoyo que se detallan son parte fundamental de la misma, sin ellos no podría realizarse la grabación del programa o telenovela. La diferencia está en que su trabajo se realiza en el momento mismo de la acción y a partir de la planeación.

Director de Escena

El director de escena, a diferencia del de cine, es el segundo responsable del éxito de cualquier programa, su trabajo es fundamental, ya que sin él no podría realizarse la grabación. Su principal propósito es narrar una historia con estilo propio.

El director no se limita al movimiento de actores dentro de un set, también deja implícito su punto de vista acerca de la vida o sobre el tema específico de la historia que debe narrar. Existen, sin embargo, directores llamados "de tránsito", que solo se limitan a seguir las acotaciones del libreto y marcar los movimientos escénicos. La función de un director, es superar esta etapa, a pesar de tener la presión del tiempo y el costo de la grabación, debe tener muy clara la idea sobre los personajes, hacia donde los llevará para lograr su objetivo, resaltar todos los detalles que necesitan los actores y la atmósfera que ayude a dar credibilidad a la historia.

El trabajo del director de escena comienza al determinar el tipo de historia que va a realizar, lo más importante para él, lo que desea resaltar de la misma, tratando de lograr dos argumentos: uno que cuenta la historia en sí, y el otro, el mensaje universal que desea ofrecer al espectador. También participa en la selección de actores tratando de lograr un reparto ideal, ya que en ocasiones tendrá que enfrentarse al reparto posible, y muchas veces tendrá que trabajar con los actores disponibles, no con los ideales para interpretar a sus personajes. También debe decidir

junto con el productor y el escenógrafo las características más importantes que deben tener los sets principales con base en sus necesidades de dirección, como el color, las dimensiones, el estilo arquitectónico, etcétera. Lo que debe definir con el ambientador, es, cuáles serán las diferentes atmósferas a recrear tomando en cuenta la época en que se ubica la historia, la posición socioeconómica y cultural de los personajes y la psicología de cada uno.

El es el único, que a pesar de no formar parte fundamental en la planeación, esta en contacto con el gerente de producción para la elaboración de planes de trabajo, dictándole la línea a seguir en cuanto a los cambios diarios, ya que él sabrá como y por que puede avanzar más en determinados sets o con determinados actores.

Director de Cámaras.

El director de cámaras realiza su labor en el momento mismo de la grabación, su contacto con la oficina de producción es mínimo, su principal responsabilidad es la imagen, dar a conocer mediante ella significados que el director de escena quiera narrar. Es fundamental la buena comunicación entre ambos, ya que, conjuntamente lograrán resaltar el estilo deseado, los momentos y detalles que imprimirán un sello diferente al de otras producciones. Su trabajo se realiza mediante la ayuda del equipo técnico, debido a que es quien determina las tomas que deben ejecutar los camarógrafos, la utilización de elementos, como grúas, elemacks, máquinas de humo, efectos especiales, etcétera, que pretendan lograr aquellas imágenes que ambos directores desean.

Cuando de trata de programas unitarios, como en el caso de los videoteatros, el director de cámaras también supervisa y en ocasiones realiza él mismo la edición y postproducción de sus programas, cuidando los detalles que buscó resaltar durante la grabación. A los directores que

participan en telenovelas les es casi imposible estar en el momento de la postproducción, debido al ritmo de trabajo al que están sometidos.

Asistente de Dirección de Escena.

Este, trabaja con el director auxiliándolo con los libretos que se utilizarán cada día, dependiendo del plan de trabajo establecido. Un buen asistente no es aquel que está de acuerdo con todo lo que propone el director, sino que debe tratar de darle diferentes puntos de vista que le permitan confirmar el propio o cambiarlo por situaciones que podrían beneficiar su trabajo.

Auxilia también al director ubicándole en cada escena los personajes, de donde vienen, y hacia a donde van, para que el director marque el tono de la misma, ya sea: suspenso, fin de capítulo, corte a comercial, escena de información, etcétera. También apoya al director en el manejo de los extras, que son personajes que ayudan a recrear diferentes atmósferas (bailes, bodas, funerales, etcétera). Además se encarga de marcar los libretos que utiliza el director, marcando el avance para que así se ubique rápidamente cuales escenas faltan para terminar el capítulo, siempre de estar en los ensayos previos a la grabación, listo para cualquier indicación del director, ya que es el enlace entre el, y los asistentes de producción.

Asistente de Dirección de Cámaras.

Durante los ensayos previos a la grabación, debe marcar en el libreto de edición, todos los movimientos dados a los actores por el director de escena, para que durante la grabación, avise al director de cámaras si algún actor va entrar a escena, si habrá alguna bofetada, o alguna otra situación específica que deba enfatizarse en la grabación. Además, lleva la bitácora de grabación, donde marca las escenas que ya han sido grabadas y que son de gran utilidad para el director.

Teniendo la escenas grabadas, debe solicitar al departamento de videotape que sean copiadas en

videocasete de 3/4 de pulgada, ya que este formato es el que utiliza el director en la sala de off-line.

Continuista

Este se encarga de llevar la continuidad de la historia, debe llevar un estricto control diario del vestuario de cada personaje, también debe tener el mismo control para los sets que se utilizan, esto es, colores de las paredes, posiciones de los objetos de ambientación, tales como libros,

floreros, muebles, etcétera, para ello se auxilia de fotografías, esto es, para que cuando un actor mueva algo en una escena y después se grabe una escena posterior, el este vestido del mismo modo, y los objetos se encuentren en la misma posición. Ampliando mas la explicación de las funciones del continuista, cabe mencionar una escena específica, por ejemplo: si un actor, entra de la calle a la casa, la escena de locación termina ahí, pero el debe checar a la hora de grabar en el set, si este llevaba el saco abierto o cerrado, si lleva algo en la mano como un celular, debe ver en que mano lo lleva, esto es para que no ocasione lo que le llaman "brinco de continuidad". Esta es una labor complicada, ya que también tomando como ejemplo otra escena en la que haya golpes, un accidente u operación, debe llevar una secuencia con el departamento de caracterización para que los golpes y heridas tengan una evolución, en fin debe estar al tanto de todos los detalles.

Apuntador de voz

Los apuntadores están agrupados en el SITATYR, sección 10, ellos proporcionan a los actores, mediante un sistema electrónico colocado en el oído, los diálogos y movimientos escénicos que son ordenados por el director durante el ensayo. El apuntador, también sirve como enlace entre la cabina de grabación y el set, auxiliando a los actores con respecto al movimiento de cámaras,

indicándoles si se encuentran a cuadro (dentro de la escena) para que no se muevan, o mantengan sus expresiones.

Editor

La edición es un rompecabezas que se arma, ya que aquí se tiene todas las escenas en forma desordenada, la edición consta de cortar y pegar escenas para darle forma a la historia. Al igual que la continuidad, esta labor es de sumo cuidado, se debe tener un excelente control, ya que de lo contrario se podrían pegar escenas en un orden incorrecto. Además, el también es el encargado de insertar los efectos, tales como timbres de teléfono, ruidos de exterior, explosiones, etcétera, para tal efecto, el editor cuenta con la colaboración de un equipo técnico, que también le ayuda a incluir los créditos de salida de cada capítulo.

Musicalizador

Este se encarga de dar a los capítulos mediante la música, los ambientes necesarios y los efectos que se requieran hasta insertar la música que apoye las acciones y el tema o canción de la telenovela (ver anexo tres).

2.5 Departamentos que intervienen durante la Producción

Los departamentos que a continuación se describen han sido creados por la empresa para apoyar a las producciones; aportan trabajo específico que sería imposible de realizar por un equipo de producción; y están integrados por especialistas y profesionales de cada área que los conforman. Su ubicación dentro de la empresa es a nivel gerencia y están divididos de la siguiente manera:

Gerencia de Escenografía y Realización.

Esta se encarga de la realización de todos los sets que intervienen en la grabación de una telenovela, programa unitario, videoteatros y programas especiales.

Está conformado por los escenógrafos, quienes son asignados a cada programa. Ellos deben leer los capítulos e informarse sobre el estilo de programa que se va a realizar.

Tienen juntos con el productor y el director para especificar los estilos, colores y dimensiones que requerirá cada set, dándoles las características necesarias según la posición socio-económica y cultural de cada uno de los personajes.

Al inicio de la grabación, estará en contacto con el gerente de producción, quien ordena los sets que se deben montar y/o desmontar diariamente.

Gerencia de Ambientación y Utilería.

Se encarga de recrear las atmósferas que necesita la historia, mediante la ambientación de cada uno de los sets. Los ambientadores deben conocer los estilos y épocas que marcan la historia, los cuales deben estar de acuerdo con la psicología de los personajes, así como su posición socio-cultural dentro de la misma.

El ambientador utiliza diferentes objetos y mobiliario que marcan los rasgos históricos, locales o sociales del medio en que ocurren las diferentes acciones de la historia, proporciona un ambiente adecuado, mediante la decoración, que servirá de apoyo a los actores, ubicándolos en condiciones o circunstancias físicas, sociales, económicas, etcétera, de un lugar o época en donde se desenvuelven sus personajes.

También el ambientador se encarga de reciclar el mobiliario existente dentro de los almacenes de utilería con que cuenta la empresa, porque el presupuesto para cada programa es mínimo. La gerencia de ambientación cuenta con diferentes talleres dentro de la misma empresa:

- Taller de carpintería
- Taller de ebanistería
- Taller de tapicería

Se encarga de seleccionar o comprar los adornos para la decoración que se ha escogido, y cuenta además con un invernadero que le proporciona todo tipo de plantas y flores necesarias para la decoración.

Como se mencionó el ambientador cuenta con diferentes almacenes de utilería, el general y otros que no están dentro de las instalaciones de la empresa, pero reúnen todo el mobiliario que los ambientadores necesitan. Cuentan, además con las "covachas", pequeñas bodegas ubicadas dentro de cada uno de los foros, donde almacenan cubiertos, vajillas, cuadros, libros, lámparas, etcétera, estos artículos se conocen como "utilería de mano". En el almacén general se guardan distintos tipos de muebles, como salas, comedores, recámaras, muebles de oficina, de hospital, etcétera.

La gerencia cuenta con el Departamento de Compras, que se encarga de comprar y conseguir todo lo necesario para el ambientador y que no se encuentre disponible dentro de la empresa.

Ahora bien, el ambientador cuenta dentro del staff (equipo técnico que forma la planilla base de un foro o Unidad de Control Remoto-UCR-), con un grupo de siete utileros, los cuales son asignados a cada foro, y que son los encargados de montar y desmontar cada uno de los sets, así

como trasladar los muebles desde el almacén hasta el foro o viceversa, auxiliando, por su gran experiencia, tanto al continuista como al ambientador en la continuidad de los sets.

APOYO A LA GERENCIA DE UTILERIA.

Este departamento trabaja de manera independiente a la Gerencia de Ambientación y Utilería, y está dividido en tres áreas.

El departamento que proporciona todos los tipos de animales que se puedan requerir en una grabación: pájaros, perros, ratones, caballos, etcétera; está dirigido por un grupo de entrenadores especializados.

El Departamento de Efectos Especiales, que maneja todo tipo de efectos que pueden ser requeridos por la producción, como: una máquina de humo, efectos de lluvia, truenos, relámpagos, nieve, ventiladores gigantes, etcétera.

El Departamento de "Dobles"(stonemen,stonegirls), integrado por todas aquellas personas que efectúan las escenas que implican riesgo para los actores, como caídas de escaleras, volcaduras en automóviles, escapes de incendios, entre otros.

COORDINACION DE MAQUILLAJE Y PEINADOS.

Este departamento se divide en las siguientes áreas: maquillaje, peinados, peluquería, caracterización y diseño de imagen artística. Están encargadas de lograr una imagen determinada acorde a las características de los personajes, según la época, posición social y psicología de cada uno.

El maquillaje que se utiliza comúnmente para todas las producciones debe ser sencillo y acorde a los diferentes cambios de vestuario que lleva a cabo una actriz o actor durante todo el día de grabación.

Los peinados van de acuerdo con las características de cada personaje; cuando se trata de telenovelas históricas, el departamento cuenta con personal especializado en estos tipos de peinados que requieren mayor elaboración.

El área de peluquería está encargada de elaborar los diferentes postizos, bigotes, patillas y pelucas que los personajes necesiten.

El área de caracterización realiza todas aquellas transformaciones en la piel que requiera el personaje, desde simples cortadas, hasta quemaduras, golpes, cicatrices, etcétera.

Mientras tanto el departamento de Imagen Artística es el encargado de crear una imagen especial para cada uno de los actores, así como de mantener en buenas condiciones las texturas de la piel y el cabello, mediante tratamientos capilares y faciales que les son aplicados a los actores que se encuentran grabando cualquier tipo de programa. También diseñan la imagen de un actor dependiendo de su corte y color de pelo y las características de su cara, resaltando sus mejores ángulos o cambiando su tipo de maquillaje y la manera de aplicarlo.

GERENCIA DE VESTUARIO

El diseñador de vestuario es la persona encargada de seleccionar y diseñar el tipo de vestuario que utilizarán los actores para interpretar a sus personajes, dependiendo de sus características socio-económicas y la psicología de cada uno.

En caso de tratarse de una telenovela o programa de época, el diseñador investigará el tipo de vestuario que se utilizaba en las diferentes clases sociales.

Los accesorios también forman parte del vestuario, los cuales toda diseñadora sabe combinar, para el mejor lucimiento de las actrices.

Para cada producción se designa una diseñadora de vestuario y dos asesores. La primera es la responsable de la imagen de cada uno de los personajes y los asesores se encargan de revisar y mantener en buen estado todo el vestuario; para esto cuentan con el taller de costura, la lavandería y la tintorería dentro de la empresa.

Pero cuando se llegan a realizar telenovelas históricas, como *El vuelo del águila*, por la cantidad de actores y extras, se asignan cuatro diseñadores de vestuario y de seis a diez asesores, además de costureras y sastres, para cubrir la demanda que, como en este caso, ocasiona la participación de 1,200 actores y más de 2,500 extras que intervinieron en batallas, bailes, y que interpretaron a gente del pueblo.

ASOCIACION NACIONAL DE ACTORES (ANDA).

La ANDA está encargada de realizar los trámites para el pago a los actores, de cuidar sus horas de trabajo, de entregar sus llamados de cada día, y de cuidar que los estatutos de la asociación sean cumplidos tanto por la empresa como por los actores.

Se designa a un delegado del sindicato, el cual verifica y lleva un control de la contratación artística, junto con el coordinador administrativo de producción.

GERENCIA DE SERVICIO A ACTORES.

La gerencia se encarga de la organización del personal que atiende los camerinos de cada foro, así como del buen uso de éstos y de su mantenimiento. Cada foro cuenta con 10 camerinos en promedio, a excepción del foro 7, que no proporciona este servicio, ya que está destinado a la realización de los efectos especiales y a las pruebas de video que se realizan antes de empezar la grabación general de cualquier telenovela.

GERENCIA DE SERVICIO A ACTORES EN LOCACION.

En esta gerencia se encargan de proporcionar, a cada una de las producciones, los campers y camerinos móviles que se utilizan para las locaciones. La empresa cuenta con cinco campers y tres camerinos móviles, por lo que se contrata, para dichos servicios, a compañías externas a la empresa.

Así pues, para hacer una telenovela la historia también resulta interesante porque en su proceso de creación intervienen un buen número de personas. A continuación detallaremos los elementos básicos de su existencia.(ver anexo cuatro).

En este apartado se descubrirá el proceso por el que toda telenovela debe pasar antes de su realización.

Nuevamente el punto de partida en el libreto, pero existen otros aspectos que son necesarios conocer y que son bastante utilizados en el argot televisivo.

De igual manera es necesario quitar el glamour a los artistas y verlos como trabajadores.

3.1 El Libreto siempre guía.

Cada libreto está formado por diferentes escenas. El escritor presenta los libretos marcando únicamente el corte entre cada escena, la ubicación de la misma (set), el tiempo (día o noche) en que transcurre la acción y el desarrollo de la misma.

Por su parte el editor literario verifica la continuidad cronológica de dichas escenas y la supervisión literaria, las supresiones y el buen uso del lenguaje.

Después de que todo lo anterior ha sido realizado, la producción debe realizar el “corte de capítulos”; de esto se encarga el asistente de dirección de cámaras en caso de tener tiempo suficiente o el jefe de producción y los asistentes. Este trabajo se realiza principalmente en telenovelas y no es necesario para los programas unitarios, ya que el editor no tiene tanta presión de tiempo y el asistente de dirección de cámaras es quien lo realiza durante la grabación del programa. Cortar un capítulo es señalar cada escena en los siguientes términos. (ver anexo uno).

Después es necesario vaciar toda la información de cada escena o desglosarla en orden y por capítulos, en un formato a establecido por la producción. A esto se le llama “vaciado o desglose”.

Este trabajo es realizado por el gerente de producción, y se utiliza para la elaboración de los planes de trabajo diario, al comenzar la grabación se irá convirtiendo al mismo tiempo, en la “lista negra”, término que se explicará posteriormente.

El “vaciado” se realiza de la siguiente manera:

- CAP/ESC. Capítulo y escena en el orden cronológico.
- PAG. Página(s) en que se encuentra ubicada cada una de las escenas que conforman el capítulo.
- DIA. Se debe de marcar D/= día, N/= noche, T/= tarde, según la hora del día en que transcurre la acción de cada escena y el número de día que corresponde según la historia. Después de cada “N” corresponde un nuevo “D” y ahí cambia el número (ejemplo: esc.5 D/3, esc.6 D/3, esc.7 D/3, esc.8 N/3, esc.9 N/3, esc.10 D/4, esc.11 D/4, etcétera).
- SET. Es el lugar donde se va a desarrollar la acción. Cuando en una telenovela se va a realizar la primera escena de cada set (escenario), se debe marcar con la palabra “presentación” y al pasar la información al plan de trabajo, los directores ubicarán que es la primera vez que dicho set aparece dentro de la historia, tratando de darle una mejor presentación. Esto sólo se hace en los sets principales, como las casas, oficinas, etcétera, de los personajes estelares, que serán utilizados durante toda la telenovela; sirven para que los espectadores los reconozca rápidamente. Un set debe corresponder a la posición socio-económica, cultural y psicológica de cada personaje al que representa.

➤ **PERSONAJES.** Se deben marcar todos los personajes que intervienen en cada una de las escenas y en caso necesario, el número de “extras” (personas que apoyan la credibilidad del tema que se está desarrollando en la escena, pero no tienen diálogos .Pueden ser también los personajes dentro de la historia, por ejemplo, los invitados a una boda, una fiesta o un funeral), en caso de ser necesario.

Cuando aparece por vez primera un personaje que es importante dentro de la historia, se señala en el desglose, para que los directores sepan que será la primera vez que interviene el actor en ese papel, dándole así una presentación especial en la grabación.

➤ **UTILERIA.** Se compone de todos aquellos objetos que dan la ambientación adecuada a cada uno de los sets. Existe un tipo que se señala dentro de un desglose y recibe el nombre de “utillería de mano”, que es la que los personajes utilizan para desarrollar las acciones marcadas tanto en el libreto como por el director de escena a la hora del ensayo. Siempre serán las mismas cosas para cada set establecido, como son: lentes, comida en general, bolsas de mano, bastones, cartas, periódicos con noticias relacionadas con la historia, entre otras; es decir todo aquello con lo que los actores juegan dentro de la telenovela o programa unitario. Mientras que las cortinas, cuadros y muebles son responsabilidad del ambientador.

OBSERVACIONES. Al final se deja un espacio para marcar cualquier tipo de observación necesaria de la escena, se utiliza para señalar si hay alguna supresión literaria, o algún efecto especial, como el sonido del timbre de la puerta, un disparo, el sonido de una ambulancia, lluvia, humo.

Este desglose debe realizarse en estricto orden cronológico de capítulos y de escenas. (ver anexo dos).

Además del libreto, es básico contar con hojas divididas por pequeños cuadros que abarcan cien capítulos de manera horizontal y cincuenta personajes, sets o locaciones de manera vertical. Se les llama "sábanas" por lo extensa. Recibe este nombre por que se realiza en base a todos los capítulos que forman una telenovela, por lo cual su extensión es muy larga.

Se utiliza para localizar gráficamente en cuántos capítulos aparece cada personaje, lo cual ayudará a la contratación artística al principio de la grabación; y cuántas veces aparece cada set o locación, lo cual ayudará al escenógrafo y al ambientador, para saber los momentos en que será requerido el montaje de cada uno de ellos. (ver anexo tres).

Por cierto, cada una de las historias que narra una telenovela presenta diferentes cambios de tiempos, ya sea cambios de épocas históricas, pasos de tiempo o transiciones y los días, meses, años, que para el espectador será el paso cronológico del tiempo.

Pero para la grabación se maneja un cronología televisiva, esto quiere decir que podemos realizar primero las escenas de noche y luego las de día, o que se puede pasar de una época a otra sin importar el orden de los años, dependiendo de las necesidades de la grabación y no del tiempo en la historia.

A diferencia de otros países latinoamericanos, en México es muy importante marcar los días, para marcar el vestuario que llevan los actores en cada día de la historia, puesto que la manera de grabar se base en los sets, programados por bloques de 30 capítulos donde aparezcan; de esta manera, al cambiar de set, se ubica el vestuario correspondiente al día que utilizó cada personaje. (ver anexo cuatro.)

Existen diferencias con respecto a otros países. Por ejemplo, en Argentina se graban los capítulos en el orden de las escenas según están marcadas en el libreto. Esto ayuda a los actores para que las escenas se realicen con los diálogos aprendidos de memoria y no tengan que cambiarse de vestuario continuamente; dos o tres veces como máximo en un día.

Cuando esto ocurre en México, un actor puede realizar hasta diez o más cambios de vestuario en un día, por lo que para el actor sería imposible poder aprenderse de memoria todas las escenas a grabar; de ahí la necesidad del apoyo del apuntador de voz, porque aunque el libreto es el guía es necesario prevenir que nada de su contenido se olvidará.

3.2 Otro Elemento vital es el Sets Máster.

Se utiliza para la elaboración de los planes de trabajo, esto es, un trabajo extra que realiza el gerente de producción para auxiliarse en la ubicación de las escenas que correspondan a cada uno de los sets, con la información mínima para su formulación, en ellos se vacían ciertos datos:

CAP/ESC.	SET.	PERSONAJE.	DIA.
6/4	REC. ALBERTO	ALBERTO	D/4
6/6		ALBERTO/MARIA	D/4
6/16		ALBERTO/MARIA/LUCIA	D/4
7/2		MARIA	D/4
7/8		MARIA/LUCIA	D/4
7/18		ALBERTO/LUCIA	N/4

Recibe el nombre de sets máster, ya que se elaboran por cada uno de los sets que se utilizan en la historia, pero sólo de los sets principales, ya que los utilizados una o dos veces pueden incluirse en el rubro de sets vacíos. Además se toman como trabajo extra, ya que no son realmente necesarios para poder realizar los planes de trabajo diarios, pero son muy útiles para formular en primera instancia los diferentes bloques que conforman dichos planes, para ubicar rápidamente cuántas escenas tenemos en cada set, cuántas nos faltan por cubrir, y como protección para no omitir ninguna escena al momento de planear el trabajo, ya que al pasar la información final se cotejará ésta con el vaciado. Son recomendables, ya que para el gerente de producción podrá elaborar rápidamente, con los sets máster, los planes de trabajo de toda la semana, y adelantar el trabajo de la contratación artística, el ambientador, el escenógrafo y el asistente de utilería.

Otro elemento son las “hijuelas”, nombre que proviene del latín *Filiola* que significa hija. Es algo anexo o subordinado a otro principal, por lo que en el ambiente literario televisivo se le denomina “hija de una escena”. Las realizan los escritores cuando, después de terminado un capítulo, se ve la necesidad de explicar más algún conflicto, de resaltar más algún acontecimiento dentro de la historia, de reubicar algún personaje por continuidad o cuando se necesita alargar la historia.

Las hijuelas nos ayudan a entrelazar con lo ya escrito y/o grabado, las nuevas situaciones que se empezarán a desarrollar.

En su planeación nos ayudan a evitar la necesidad de corregir la numeración inicial del capítulo, ya que el escritor sólo marcará entre cuáles escenas debe insertarse dicha hijuela, poniendo el mismo número de la escena anterior, pero con una letra. Como ejemplo, (ver anexo cinco).

De esa manera la hijuela nos ayuda a ubicar al personaje y dar una transición de tiempo para que la escena siguiente, aunque sea a corte directo, quede con cierta lógica, cronológicamente hablando.

El escritor las entregará al gerente de producción, quien debe incluirlas inmediatamente en su vaciado y en sus sets máster para evitar equívocos, así como enviar las siete copias correspondientes al Departamento de Supervisión Literaria y darles copias de ellas al asistente del director de cámaras, al asistente del director de escena, al continuista, al ambientador y al escenógrafo (en caso de grabar en un set nuevo), también a la diseñadora de vestuario y a todo el equipo de producción, para que cubran las necesidades que requiera la escena . De todo lo anterior se debe informar al productor.

Otro aspecto para prevenir cualquier inconveniente es el plan de trabajo diario, recibe el nombre de break, en el cual se incluye toda la información necesaria para la grabación de cada escena. Es elaborado por el gerente de producción y el coordinador administrativo, debido a la contratación artística.

Cada "producción" elabora su formato de break de manera diferente, pero la información que contienen en todos los casos es la misma ya que son la guía de grabación que debe seguirse en el foro o la locación, aunque muchas veces el orden de las escenas que están programadas para ese día sean cambiadas por el director de escena, según las necesidades o problemas de horario que puedan surgir.

Los breaks tienen como base para su formulación los sets, aunque en ocasiones es preferible basarlos en los días de vestuario de la historia, ya que es más rápido cambiar las cámaras de posición entre un set y otro que esperar a que los actores efectúen los cambios de vestuarios

necesarios. Es muy importante, a la hora de formular los breaks, manejar los bloques de veinte a treinta capítulos para efectos del montaje de los sets, ya que cada vez que se construye uno de ellos, se incurre en un gasto para la producción.

Igual de importante es tomar en cuenta la contratación artística, pues no debemos darle llamado de trabajo a un actor para una o dos escenas al día, a menos que se trate de algún personaje que por su intervención en la telenovela cubra más del 55 por ciento de ésta y su contrato sea por “producción” (esto se verá más adelante) o porque se más importante terminar con ese set que, por cuestiones prácticas de presupuesto a largo plazo, nos saldrá más barato.

Al hacer los planes de trabajo es como jugar ajedrez, ya que debemos realizar una gran combinación de piezas que deben “cuadrar” para no tener un gasto excesivo del presupuesto, debe realizarse un manejo de contratación de actores lo menos repetitivo posible y tratar de cubrir el mayor número de capítulos posible, combinando los sets que lo conforman.

En caso de ser locación, debemos tomar en cuenta la distancia que existe entre la empresa (punto de partida y llegada) y la locación a realizar. Es fundamental ponderar las contingencias climatológicas, ya que pueden ser causa de problemas a la hora de planear el día de grabación. Asimismo, cuando nos encontramos grabando en foro y locación simultáneamente, debemos hacer una combinación de escenas lógicas, ya que los actores no pueden estar en dos lugares al mismo tiempo y podemos nosotros mismos entorpecer el trabajo de foro o locación por la mala programación en los tiempos.

Los breaks deben ser realistas, no podemos programar bloques de escenas interminables que al final del día no se logren cumplir o que nos ocasionen un desequilibrio por no cubrir todas las escenas que conforman los capítulos, ya que esto perjudica la imagen y rendimiento de la

producción ante la empresa, puesto que la Dirección de Servicios a Producción lleva un control diario de cada una de las producciones con base en sus breaks y el tiempo efectivo que logra cada día.

Cada producción maneja un formato de break diferente, que puede variar en su forma, más no en su contenido. Los elementos que mantienen una constante en todo son los siguientes:

- Nombre de la telenovela o programa.
- Nombre del productor.
- Nombre del director de escena.
- Nombre del director de cámaras.
- Fecha de grabación.
- Lugar de grabación (foro/locación).

A. En caso de Telenovela:

CAP/ESC.	PAG.	DIA.	SET.	PERSONAJE.	UTILERÍA.
----------	------	------	------	------------	-----------

B. En caso de programa unitario.

- Número de programa:

ESCENA	PAG.	DIA.	SET.	PERSONAJE.	UTILERÍA.
SKETCH		X			

Se incluyen varios formatos para realizar el breaks que se manejan dentro de la empresa. (ver anexo seis).

Finalmente, destaca el uso de la lista negra de grabación. Esta es realizada por el gerente de producción en el mismo vaciado o desglose que efectuará al principio. Recibe este nombre porque a cada escena que conforma un capítulo deberá anotarle el número de cinta en la que fue grabada y la fecha en que se efectuó su grabación. Esto es con el fin de ubicar cada una de las escenas que ya has sido grabadas, puesto que en ocasiones las escenas son programadas en los breaks, pero al final del día resulta que quedaron por grabar algunas de ellas y esto nos sirve para saber cuáles ya están terminadas y no confundirse al momento de realizar los planes de trabajo y poder reprogramar aquellas que no fueron grabadas, a pesar de haber sido programadas en un principio.

La lista negra nos permite ubicar cualquier escena de manera sencilla y rápida, en caso de que existiera la necesidad, por parte del editor o el continuista, de encontrarla. En ocasiones sucede que para efecto de la historia, algún actor o el mismo director agregó alguna información, por medio de los diálogos, que pudiera afectar la historia posteriormente, o que en su defecto no se haya dado alguna información importante. En el caso de continuidad, también sirve de igual manera cuando se tiene dudas con respecto al vestuario o algún accesorio en particular (si al entrar a la casa el actor llevaba las llaves del auto y en dónde las dejó) o si hubo algún cambio en la decoración del set en particular. Para la lista negra (ver anexo siete).

3.3 Contratación Artística

La contratación artística es uno de los puntos más importante de la planeación, ya que aquí se puede perder gran parte del presupuesto.

La contratación artística se basa en la elaboración de los planes de trabajo. De ahí la importancia de realizar ambos trabajos conjuntamente.

Existen varios sistemas de contratación, divididos en dos grupos:

Para la elaboración de programas unitarios, series semanales, videoteatros y demás programas unitarios, se establecen los siguientes sistemas de contratación:

1.- CONTRATO POR PROGRAMA.

2.- CONTRATO POR PAQUETE.

Para la grabación de telenovelas:

1.- CONTRATO POR "CAPITULO".

2.- CONTRATO POR "SEMANA"

3.- CONTRATO POR "PRODUCCION"

Contratación para programa unitario:

1.- CONTRATO POR PROGRAMA.

a) Los actores contratados bajo este sistema grabarán una jornada de trabajo de un solo día, y sólo podrán hacerlo con base en el capítulo para el cual fueron contratados.

2.- CONTRATO POR PAQUETE.

a) Los actores que son contratados por paquete trabajarán tres programas mínimo.

b) Se les contratará por el número de programas en los que intervendrán.

- c) Por cada grabación a la que asistan, previo llamado, se les considerará el salario convenido por programa para efectos de pago.
- d) Estas grabaciones deberán realizarse en forma consecutiva y sólo se podrán interrumpir los domingos.
- e) El actor asistirá a las sesiones de grabación de los programas para los que fue contratado.

Contratación para Telenovelas:

1.- CONTRATO POR "CAPITULO"

A los actores contratados bajo este sistema se les garantiza grabar el capítulo por el cual fueron contratados precisamente en jornada de trabajo. En caso de no grabar, se le deberá pagar la jornada de trabajo de cualquier forma.

2.- CONTRATO POR "SEMANA"

Los actores contratados bajo este sistema grabarán como mínimo cinco capítulos en una semana, si se trata de programas de media hora; y un mínimo de tres, si se manejan capítulos de una hora. Cada contratación no podrá exceder de una semana, contando también los Sábado y Domingos como días festivos.

3.- CONTRATO POR "PRODUCCION"

Como en el contrato por "SEMANA", como por "PRODUCCION", el actor grabará indistintamente capítulos completos o partes de los mismos, en el orden que se considere conveniente, dentro de las jornadas de trabajo, fechas de grabación, número de capítulos o programas y percepciones predeterminados, lo que quedará establecido en el contrato respectivo.

El actor contratado bajo este sistema se obliga a laborar en tantas jornadas de trabajo, como número de capítulos contratados. Esto es que el actor contratado bajo el sistema de "PRODUCCION" se le reportarán, para su pago, cinco capítulos por semana, aunque haya grabado sólo tres capítulos en dicha semana o más de los cinco reportados.

La producción tendrá en todo el tiempo de grabación el derecho de contratar a los actores por cualquiera de los sistemas antes mencionados, entendiéndose que para un programa o capítulo, o serie de los mismos, se podrán usar en forma combinada estos sistemas, según las necesidades de las mismas.

Los sistemas de contratación se aplicarán en forma individual.

Con base en el contrato colectivo de trabajo existente entre la empresa y la ANDA, los contratos deberán ser entregados al departamento de Desarrollo e Información Artística con 72 horas previas al inicio de la grabación, pero este departamento ha otorgado el permiso para que sean entregados con 24 horas de antelación, por las complicaciones que pueda tener la producción.

Cada producción deberá solicitar permiso para la contratación de los actores que integrarán su elenco, mediante una "SOLICITUD DE ACTORES". Y la contratación diaria, deberá estar acompañada por el "LLAMADO Y REPORTE DE TRABAJO DIARIO", que será elaborado con base en el break de cada día y la "SOLICITUD DE CONTRATACION", en el cual se llevará la relación de los contratos por cada una de las producciones que se realizan dentro de la empresa.

Los contratos individuales de trabajo contendrán los siguientes datos:

- NOMBRE ARTISTICO DEL ACTOR.
- NOMBRE REAL DEL ACTOR.

- REGISTRO FEDERAL DE CAUSANTES DEL ACTOR.
- CALIDAD SINDICAL (honorario, activo, administrado, aspirante en trámite, infantil).
- NUMERO DE CREDENCIAL DE LA ANDA.
- DOMICILIO Y TELEFONO.
- NOMBRE DEL PROGRAMA O TELENOVELA.
- SISTEMA DE CONTRATACION (día, semana, producción, paquete).
- NUMERO DE PROGRAMAS O CAPITULOS CONTRATADOS.
- DURACION AL AIRE DEL PROGRAMA O CAPITULO CONTRATADO (una hora o media hora).
- CLASIFICACION DEL PAGO DE ACTOR (estelar, co-estelar, primera, segunda o tercera parte, director de escena).
- FECHAS PARA EL CUMPLIMIENTO DEL CONTRATO.
- SALARIO POR PROGRAMA (en número y letra).
- La clasificación de co-estelar sólo podrá ser utilizada en caso de telenovela, y a todos los directores de escena se les deberá hacer contrato de ANDA, además de incluirse en la nómina de producción.

Todos los actores deberán tener su contrato de trabajo según el sindicato al que pertenezcan, ya que existen algunos de ellos que no pertenecen a la ANDA, y entonces se les deberá realizar un contrato independiente, el cual está regido por los mismos salarios, honorarios de jornadas de trabajo y tiempo de duración de contrato. Los datos para este tipo de contrato serán los mismos.

Por cierto, los tiempos de las jornadas no son acumulativos y serán computados diariamente. Cuando la producción debe aumentar las horas de trabajo, éstas serán consideradas como extraordinarias y su pago será el doble. A estas horas se les conoce comúnmente como “horas extras”.

Las jornadas de trabajo diario estarán determinadas según el tipo de programa que se maneje, dependiendo de la duración que tenga su transmisión al aire, y estarán divididas de la siguiente forma:

DURACION DEL PROGRAMA	TIEMPO DE JORNADA
MEDIA HORA	5:30 HRS.
UNA HORA	7:30 HRS.

CAPITULO DE TELENOVELA

DE MEDIA HORA	4:00 HRS.
DE UNA HORA	7:30 HRS.

Tanto en la contratación por "PRODUCCION", como en la que se realiza por "SEMANA", cuando la jornada diaria sea de 4:00 horas, el actor recibirá el salario convenido por un capítulo de media hora, ya sea que se haya grabado un capítulo completo o partes del mismo, o de otros varios.

Cuando la jornada sea de 7:30 horas, el actor recibirá el salario convenido por dos capítulos de media hora, ya sea que se haya grabado un capítulo completo o partes del mismo, de otros varios.

Los actores tendrán una hora de comida, pudiendo ser el corte para estos efectos con una duración mínima de 30 minutos (en caso de cena o desayuno).

Los cortes para alimentos deberán realizarse entre las 14:00 y las 15:30 horas, durante la jornada diurna, y de 21:00 a 22:00 horas, durante las jornadas mixtas o nocturnas.

La jornada de trabajo de cada actor dará inicio desde su llamado a maquillaje, el cual generalmente se da, para las mujeres, de una hora antes del inicio de la grabación, y para los hombres, de media hora.

El llamado de trabajo será dado por el Delegado del Sindicato de Actores designado para cada producción con 24 horas de anticipación.

Trabajos en Locación.

Se consideran trabajos en locación los que se realicen fuera de las instalaciones de la empresa, así como sus dos modalidades dentro y fuera del Distrito Federal, el primero es dentro del Distrito y el segundo en provincia o en el extranjero.

Cuando se trata de una fuera del D.F., el llamado será dado en el lugar donde la producción fije su residencia temporal a los actores, y el corte de terminación se dará en el mismo lugar. Los actores que están en locación fuera del Distrito Federal y no tuvieron llamado cobrarán un salario de acuerdo a su contrato.

En locación fuera del Distrito Federal, los actores y los acompañantes menores de 14 años recibirán la cantidad de \$80.00 pesos diarios como viáticos para los gastos menores y en caso de no cubrir la producción los gastos de alimentación se les dará \$70.00 pesos para la comida y la cena, y por el desayuno \$49.00 pesos.

Cuando las locaciones se realicen fuera del país, los gastos menores se cubrirán de acuerdo con lo que se asigne al personal técnico de la empresa.

El llamado para locaciones dentro del Distrito Federal y zona metropolitana podrá darse en cualquiera de las formas que a continuación se detallan:

- a) Se deberá citar a los actores en el domicilio de la empresa, de donde serán transportados al lugar en que se vaya a realizar la grabación; la transportación de ida y de regreso corre a cargo de la producción, pero si el actor desea llegar directamente a dicho lugar no habrá inconveniente.
- b) La producción podrá citar a los actores directamente en el lugar de la grabación, teniendo de conformidad lo siguiente:
 1. Por concepto de transportación de ida y de regreso, la producción deberá pagar a cada actor, delegado y director de escena \$38.00 cuando el llamado sea antes de las 6:30 a.m. o después de las 22:30 hrs , por cada llamado.
 2. Se podrá dar llamado a los actores en el lugar de la locación, cuando el vestuario pueda guardarse con seguridad y bajo responsabilidad de la producción y cuando exista un lugar adecuado para que el actor cambie de vestuario y sea maquillado sin la presencia del público.
 3. El sindicato no se hará responsable de los atrasos y perjuicios que ocasionen los actores a la producción, cuando los llamados para locación sean dados en la misma y no en la empresa teniendo así un control sobre ello.
 4. En el caso de los trabajos en locación fuera del Distrito Federal, la transportación, hospedaje y alimentación serán de primera categoría y correrán por cuenta de la producción y de acuerdo con las posibilidades de la locación.
 5. La transportación terrestre en la locación se hará con unidades para uso exclusivo de los actores, de acuerdo con las posibilidades del lugar y de la producción.

6. En todos los casos señalados, se empezarán a computar el tiempo para los actores a la hora fijada en el llamado.
7. En todas las locaciones habrá un delegado, el cual gozará de las mismas comodidades y alimentos que los actores. Los menores de edad deberán ir acompañados por una persona adulta, encargada de su custodia.

A continuación se anexan los dos tipos de contratos, el llamado y reporte de trabajo, la solicitud de contratación y la solicitud de actores. (ver anexo ocho).

JUNTA TECNICA

La dirección de Servicios de Producción se encarga de asignar a todos los servicios que correspondan al área técnica, como son los foros y las UCR (unidades de control remoto). Coordina a todos los departamentos que apoyan a las producciones de manera directa, ya que destina los días de grabación, de ahí que cada departamento designe a su personal. Esta dirección organiza una junta técnica, en la cual intervienen todos los departamentos, donde se solicita por parte de producción todo lo necesario para la grabación.

A cada departamento de los ya mencionados en el capítulo anterior se le solicita que cubra las necesidades específicas, como pueden ser:

- Al departamento de maquillaje se le solicita maquillaje especial o alguna caracterización.
- Al departamento de apoyo a la gerencia de utilería, algún efecto especial.
- Al departamento de vestuario, algún tipo de vestuario específico.
- Si se trata de locaciones, se solicitan los campers y camerinos móviles que se van a utilizar, así como el permiso de la delegación donde se encuentra ubicada la locación.

A la Dirección de Servicios de Producción se le consultan los siguientes puntos:

- Horarios de grabación.
- Solicitud de horas extras.
- El servicio de alimentación que será asignado y los horarios que deberá cubrir (desayuno, comida o cena).
- Se solicita el equipo técnico que se va a utilizar, como grúas, rieles, elemack, dollys, etcétera. Así como también, algún tipo de filtros para las cámaras o iluminación especial. En caso de requerir una tercera cámara en locación, debe solicitarse, ya que todas las UCR manejan cotidianamente sólo dos, esto también se debe tomar en cuenta cuando en foro se requiera de una cuarta cámara, ya que ahí sólo se utilizan tres.

Todo lo anterior debe solicitarse a cada departamento en la junta técnica, pero también debe confirmarse mediante un memorándum que especifique cada una de las necesidades antes mencionadas, ya que de no ser así, ningún departamento se compromete a dar el servicio.

En caso de tener locación deberá entregarse a la Dirección de Servicios de Producción una solicitud conteniendo todos los datos mencionados anteriormente. El único caso diferente es el de utilería, ya que este debe solicitar por medio de requisiciones y se tiene un formato determinado por empresa y de igual modo es para el departamento de compras.

Toda la memoranda, requisiciones y solicitudes de servicios deberán ser entregados en la junta técnica que se lleve a cabo, así como también, copias del libreto y de los planes de trabajo a realizar.

La junta técnica se lleva a cabo cada vez que se vaya a realizar un programa unitario, un videoteatro, o un programa especial (musicales, entrega de premios, etcétera).

En el caso de una telenovela, se lleva a cabo una junta magna, en donde intervienen todas las personas que de algún modo tienen un vínculo con dicha telenovela, esto se hace con la finalidad de hablar de las necesidades generales que tendrá la telenovela, su concepto y la presentación de todas las personas que intervendrán, así como también se establecen planes por si existiera algún contratiempo en los meses de grabación.

A continuación se anexa la diversa memoranda y la solicitud que debe entregarse a los distintos departamentos, previos a la grabación, la planta de escenografía que le es entregada a la producción por el escenógrafo y la hoja de información sobre la producción en general que debe entregarse a la Dirección de Desarrollo e Información Artística (ver anexo nueve).

Son estos elementos los que sin duda resultan imprescindibles en la preproducción de una telenovela. Es necesario, por lo tanto identificar el argot televisivo para que cualquier egresado de ciencias de la comunicación conozca el lenguaje formal de los profesionistas y técnicos de este medio de comunicación.

Realizar esta tesina me ha servido para observar que el trabajo de producción está basado en la práctica y en la organización. Como universitaria, y más como profesional de la comunicación, he podido advertir, durante mis primeros cinco años de trabajo profesional, que el medio de comunicación masiva es un conducto por el cual los universitarios tenemos que empezar aprendiendo las bases, la práctica, el trabajo rutinario, pero con base en los conocimientos adquiridos a lo largo de la carrera, nos podemos encontrar aptos para escalar los puestos del organigrama profesional con mayor facilidad y rapidez siempre y cuando no perdamos nuestro objetivo, que es utilizar los diferentes medios de comunicación, ya sea para informar, educar o llevar entretenimiento, pero de una manera diferente a lo ya establecido.

Dentro del ramo de la producción, la carrera de comunicación tiene su aplicación de manera parcial, ya que al iniciarnos en este medio no tenemos las suficientes herramientas prácticas que nos permitan opinar y proponer nuevas.

Sin embargo es nuestro compromiso como profesionales ir más allá de la técnica y tratar de encauzar nuestras opiniones y conocimientos poco a poco, hasta que un día, al lograr producir nuestras propias ideas o el saber elegir de entre varias, transmitamos un mensaje lógico y profundo a nuestro teleauditorio. Conseguir un espacio dentro de los medios de comunicación para expresarse, sobre todo en la televisión, es muy importante y es un proceso lento. En él aplicaremos nuestros conocimientos para aportar algo diferente, en el formato de ser posible, pero indudablemente en su contenido, en un nuevo contexto o en un entorno distinto, donde se refleje la objetividad posible hacia los acontecimientos económicos, políticos y sociales que vive nuestra sociedad. Las estructuras de los medios de comunicación son rígidas, de modo que lograr este objetivo significa iniciar desde abajo.

La diferencia que encuentro entre una persona que ha adquirido experiencia en el ramo y un egresado de la carrera de comunicación es el tiempo de aprendizaje, ya que el primero aprenderá toda la técnica y metodología, aunque podrá abstraerse de lo cotidiano y, con base en sus conocimientos de la comunicación, podrá ofrecer nuevas ideas y experimentar con otros límites. En síntesis, podrá absorber mejor estas experiencias laborales, porque tendrá mayores elementos para ser creativo.

Mi interés en dar a conocer toda esta información se debe a que no considero apropiado que un egresado de la carrera de comunicación, por el sólo hecho de no conocer los tecnicismos y la metodología de producción en televisión, sea objeto de burla, y que al tratar de aprender todo esto se vea obligado a olvidarse de su papel de profesional de la comunicación y no sepa aplicar todos los conocimientos adquiridos a lo largo de sus estudios.

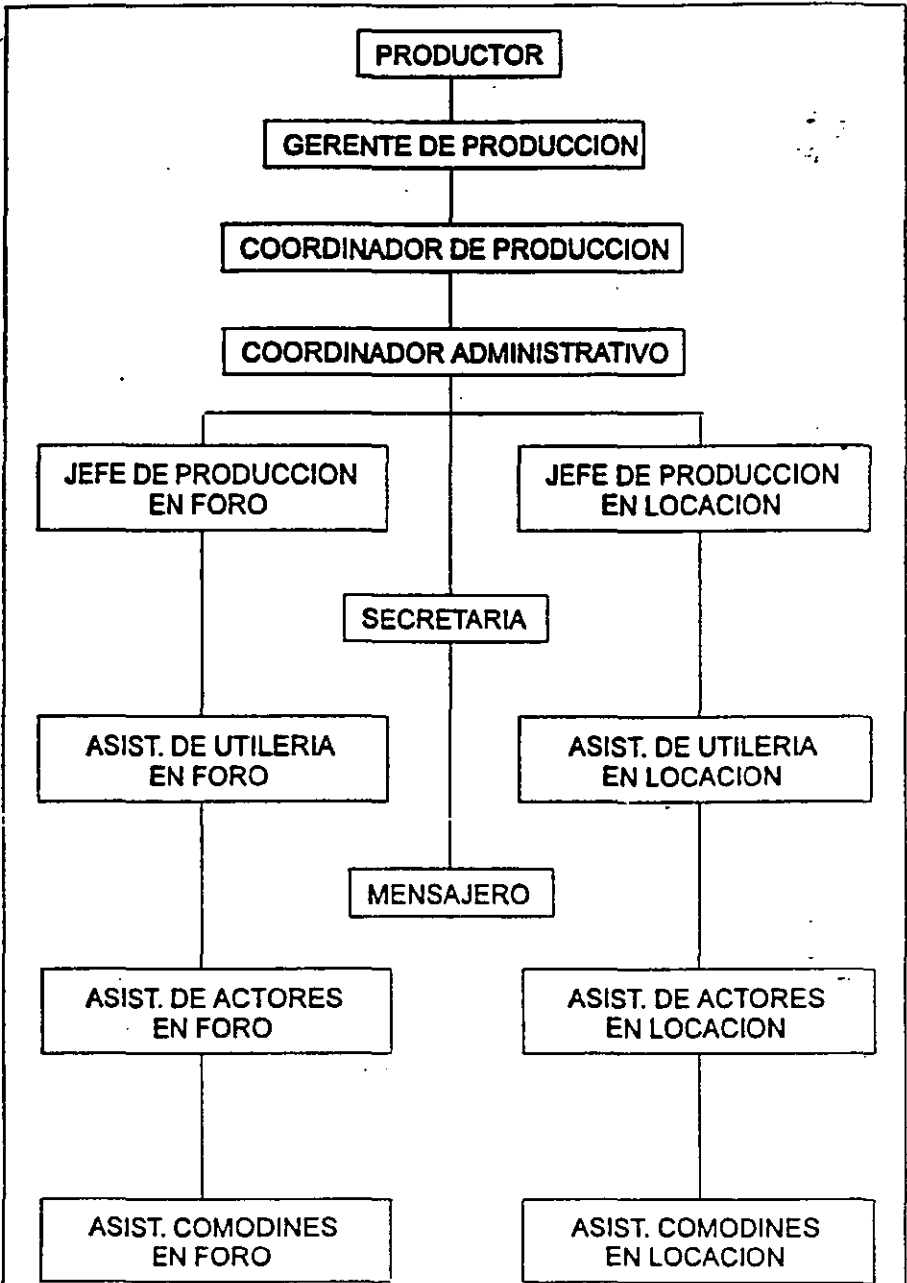
Es importante reflexionar sobre la función que desempeñan los alumnos de la carrera de comunicación. No debemos prepararnos para ser una pieza más de la gran maquinaria que conforma al complejo televisivo. La televisión actual está muy necesitada de incorporar a personas capaces en sus equipos de trabajo, que aporten nuevas ideas de comunicación y nuevos métodos de enseñanza que superen la obsolescencia y permitan que la televisión se utilice en todos los ámbitos posibles y no reducirla a su carácter limitado de "entretenimiento".

Debemos también hacer a un lado los estereotipos dentro de los medios de comunicación y aprovechar todos sus recursos para convertirlos en herramientas flexibles para los nuevos comunicadores. Se ampliará inevitablemente la gama de productos de comunicación y el espectador, televisivo en este caso, será el más beneficiado.

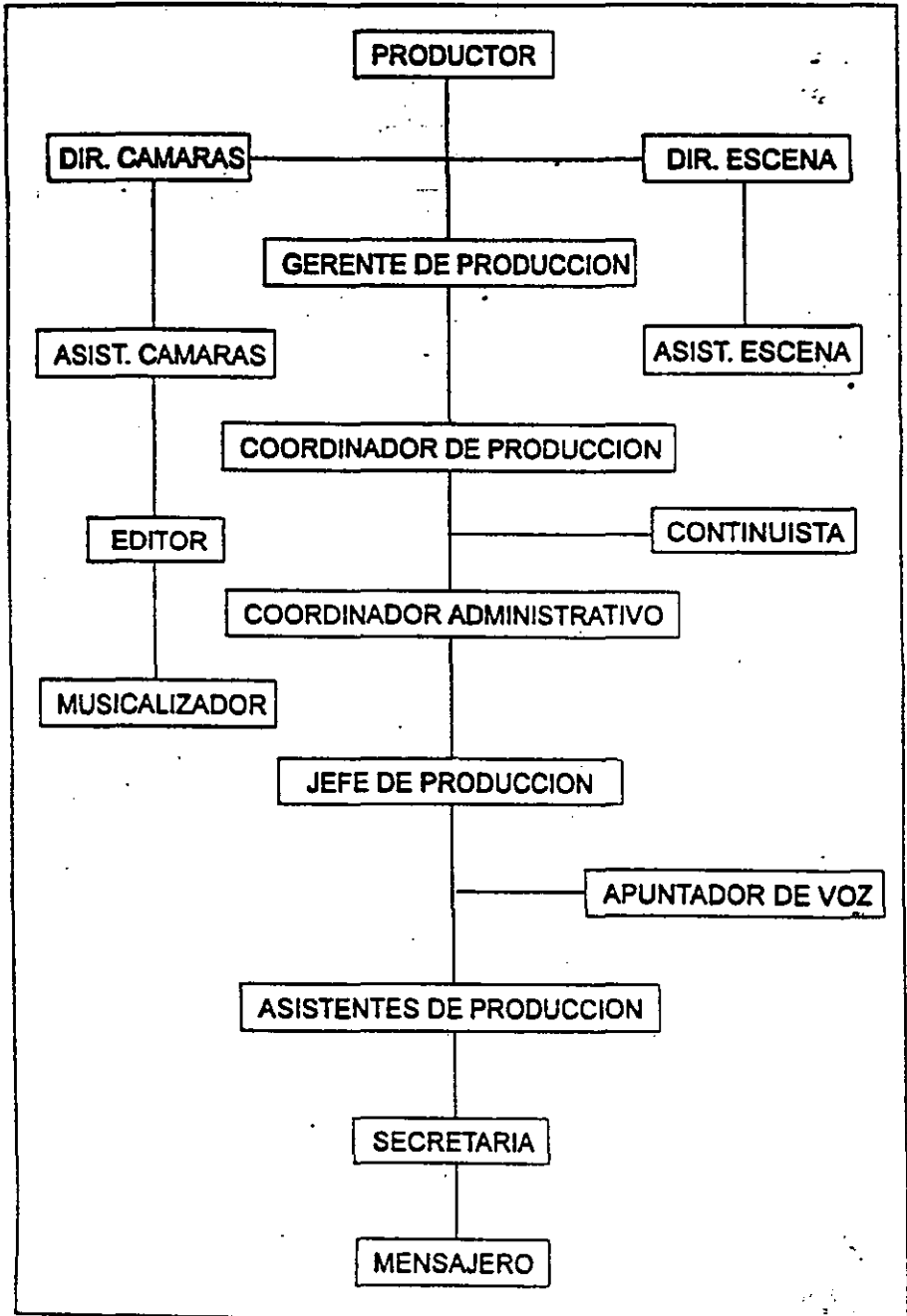
Trabajar en televisión no es “glamoroso” ni fácil. Implica una entrega total, que reduce algunas veces nuestro mundo al de la empresa para la que trabajamos. Los conocimientos adquiridos durante la carrera no deben permitirnos olvidar que ese pequeño mundo tiene repercusiones en cada espectador en todo el mundo. Nuestra visión y conocimiento, entonces, tienen alcance internacional.

**ESTA TESIS NO SALE
DE LA BIBLIOTECA**

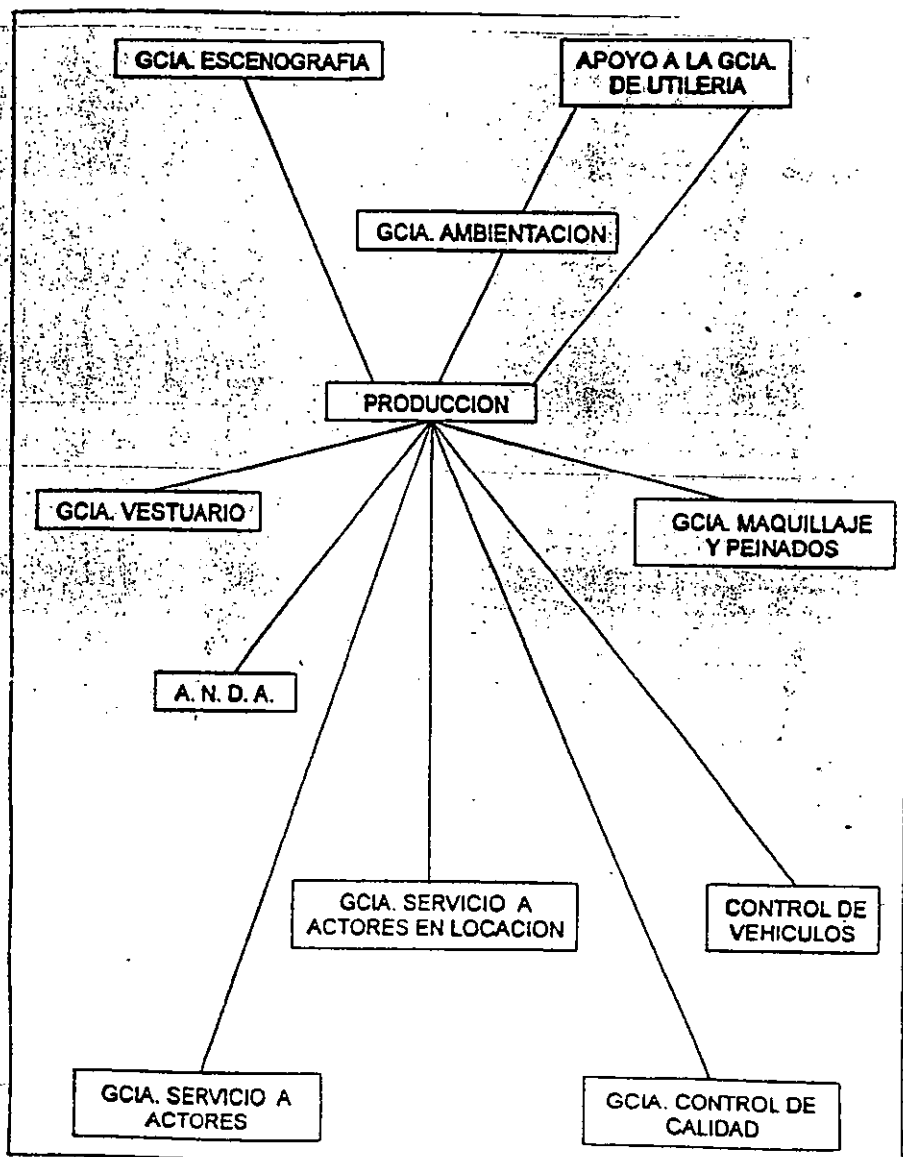
**ANEXO 2 DEL CAPITULO 2
ORGANIGRAMA DE PRODUCCION**



ANEXO 3 DEL CAPITULO 2
ORGANIGRAMA DEL EQUIPO DE APOYO DE LA PRODUCCION



ANEXO 4 DEL CAPITULO 2
ORGANIGRAMA DE LOS DEPARTAMENTOS QUE DAN APOYO A
PRODUCCION



ANEXO 1 DEL CAPITULO 3 EL LIBRETO

TELENOVELA: "MADRES ESCOLSTAS"

CORTE A:

ESC. 10

INT. CASA RIVAS CANTU: DESPACHO (DIA 16)

VEMOS A PABLO SENTADO ANTE ESCRITORIO Y A UNA MUJER (RUFINA) DE ESPALDAS A LA CUAL NO IDENTIFICAMOS. PABLO TIENE LA CHEQUERA, FIRMA UN CHEQUE Y SE LO ENTREGA

LA MUJER TOMA EL CHEQUE

LA MUJER ASIENTE Y SE LEVANTA. PABLO LE DA LA MANO Y LE DICE

CORTE A: ESC. 11

INT. CASA RIVAS CANTU: ESTANCIA (DIA 16)

VEMOS EN C.U. A MARIANA QUE GRITA FURIOSA

ABRIMOS LA TOMA Y VEMOS A RUFINA QUE TRAE A GABY DE LA MANO. GABY SE PROTEGE DETRAS DE RUFINA.

MARIANA CASI SE LE VA ENCIMA

13 PABLO: Aquí tiene el pago por los primeros tres meses...

13A Quiero agradecerle mucho que haya aceptado el trabajo. Realmente a nadie le puedo tener más confianza para que cuide a Gaby... y por favor, le ruego que no la deje ni un solo momento sola, y sobre todo, no permita que ella se le acerque ¿De acuerdo?

13B Si algo se le ofrece no dude en decirme. Espero que entienda cual es mi preocupación y el porque de mi insistencia para que mantenga vigilada a mi hija día y noche...

14 RUFINA: (OFF) Lo entiendo perfectamente...

15 MARIANA: ¿TÚ? ¿Qué estás haciendo aquí?

16 RUFINA: Ya lo ve, he regresado... soy la nana de Gaby,

17 MARIANA: ¡Pero cómo te atreves a pisar esta casa de nuevo? Yo soy la encargada de la contratación de los sirvientes y nunca te mandé llamar... ¿Qué no te bastó con lo que pasó la otra vez?

18 RUFINA: (TANQUILA) No, señorita. Además, yo le advertí muy claramente que iba a regresar y que usted se iba a arrepentir de lo que me había hecho...

MARIANA: Pues ahora la que se va a arrepentir eres tú, por impertinente, y porque por lo visto todavía no acabas de conocerme...

CONTINUACION

20 RUFINA: (SONRÍE) Ya lo veremos... por lo pronto ahora yo cuento con algo con lo que usted no cuenta... el apoyo de Don Pablo. El me ha confiado el cuidado de Gaby, así que por lo pronto ni se atreva a acercarse a la niña porque entonces sí se las verá conmigo...

21 MARIANA: (SONRÍE) Está bien... si quieres guerra, guerra tendrás...

MARIANA SE DA LA MEDIA VUELTA Y SE RETIRA MUY DIGNA. RUFINA CONTROLA SU RABIA, TOMA A GABY DE LA MANO Y LE SONRÍE. GABY LE CORRESPONDE LA SONRISA CON TERNURA.

CORTE. ESC. 12

NOVELA: "DIAS SIN LUNA"
 R. DE ESCENA: SR. RAFAEL BANQUILLAS
 R. DE CAMARAS: SR. CARLOS GUERRA V.
 PRODUCTOR: SR. JUAN OSORIO ORTIZ

P.	ESC.	PAG.	DIA	S E T	PERSONAJES	UTILERIA	OBSERVACIONES
1	1-2	N/26		ESTANCIA CASA CHAYITO	ANDRES/LUCIA		MBCA-miema secuencia cap. antes
2	2	N/26		T.U. CASA SILVIA			VOZ OFF TORA
3	2-4	N/26		COMEDOR SILVIA	CARLOTA/TORA	CENA 2 PERS.	PENS. OFF DE CARLOTA
4	4	N/26		T.U. HOTEL ALFONSO			VOZ OFF LOREN
5	4-6	N/26		SUITE ALFONSO	ALFONSO/SILVIA/RODRIGO LORENA	SANDWICHES	
6	6-7	N/26		ESTANCIA CHAYITO	ANDRES/LUCIA		
7	7	N/26		RECAMARA CHAYITO	CHAYITO/IRENE		
8	8	N/26		SUITE ALFONSO	ALFONSO/SILVIA/RODRIGO	SANDWICHES	
9	9	N/26		T.U. CASA ROGELIO			VOZ OFF CIRIL
10	9-10	N/26		ESTANCIA ROGELIO	ROGELIO/CIRILA		
11	10	N/26		RECAMARA CHAYITO	LUCIA/IRENE/CHAYITO		
12	10-11	N/26		ESTANCIA CHAYITO	LUCIA/ANDRES		
13	11	N/26		ESTANCIA ROGELIO	ROGELIO/CIRILA		PENS. OFF DE CIRILA
14	11-12	N/26		RECAMARA CHAYITO	CHAYITO/LUCIA		
15	12	N/26		ESTANCIA ANDRES	ANDRES		
15a	12	N/26		ESTANCIA CUAL-QUIERA	SILVIA/LUCIA		
16	12-13	N/26		SUITE ALFONSO	SILVIA/ALFONSO	PLATOS SUCIOS	PENS. OFF DE ALFONSO
17	13	D/27		T.U. CASA ROGELIO			VOZ OFF ROGEL
18	13-14	D/27		ESTANCIA ROGELIO	LUCIA/CHAYITO/IRENE ROGELIO/CIRILA	MALETAS	
19	14-15	D/27		T.U. CASA SILVIA			VOZ OFF DE CARLOTA

ANEXO 2 DEL CAPITULO 3
 DESGLOSE DE CAPITULOS Y ESCENAS

CAP	ESC	PAG.	DIA	S E T	P E R S O N A J E S	UTILERIA	OBSERVACIONES
72	20	14-15	D/27	DESPACHO CASA SILVIA	CARLOTA/LIC. VELA	PORTAPOLIOS	
72	21	15	D/27	T.U. HOTEL ALFONSO			VOS OFF DE SILVIA
72	22	15-16	D/27	CAFETERIA HOTEL ALFONSO	ALFONSO/LORENA/SILVIA	TASAS CAFE	
72	23	16	D/27	RECAMARA LUCIA	LUCIA/CRAYITO		
72	24	16-17	D/27	CAP. HOTEL ALFONSO	ALFONSO/LORENA/SILVIA MESERO	TASAS CAFE	
72	25	17	D/27	DESPACHO CASA SILVIA	CARLOTA/LIC. VELA	PORTAPOLIOS	
72	26	17-18	D/27	COCINA ROGELIO	CIRILA/IRENE	VERDURAS/TABLA DE PICAR/CUCHILLOS	
72	27	18	D/27	T.U. EDIF. OFICINA ALFONSO			VOS OFF DE ALBERTO
72	28	18	D/27	OFICINA ALFONSO	ALFONSO/ALBERTO/JAIME	TARJETA	
72	29	18-19	T/27	ALBERCA HOTEL	RODRIGO/LORENA		RECUERDO LOREN F.B.ESC. & CAP?
72	30	19	D/27	CASETA COBRO (SALIDA CARRETERA MEXICO- PUEBLA)	SILVIA/ALFONSO	AUTO SILVIA/AUTO ALFONSO/VARIOS AUTOS	

ANEXO 4 DEL CAPITULO 3
LA HIJUELA

ESC 18

EXT. CASA-LUCIA. DIA 3
ALBERTO Y LUCÍA ESTÁN EN EL AUTO,
DESPIDIÉNDOSE.

ALBERTO: Paso por ti en la
noche, de acuerdo?

LUCIA: Está bien, a las ocho.

LUCIA BAJA DEL AUTO Y ENTRA A
LA CASA.

.....

UNA VECINA DEL LUGAR SE ACERCA.

VECINA: Ya viene una ambulancia, oí el choque y acabo de llamar por teléfono. ¿Cómo está?

PERSONA 2: Vivo, que es lo más importante.

ALBERTO NO REACCIONA, LO RODEA
GENTE QUE SE ACERCA A VER LO
SUCEDIDO.

ESC 19

INT. ESTANCIA, CASA LUCIA DIA 3

LUCIA ESTA AL TELEFONO.

LUCIA: ¿Cómo que Alberto tuvo un accidente?

...¿en qué hospital está?... voy para allá.

CUELGA DESESPERADA Y SALE CORRIENDO.

.....

*Aquí necesitamos una escena que nos ayude a dar la transición de tiempo para explicar el accidente de Alberto y su traslado a un hospital. Por lo tanto, la hijuela podría ser:

HIJUELA 18A

EXT. AVENIDA. DIA 3

VEMOS EL AUTO DE ALBERTO DAR VUELTA A LA CALLE, EL PISO ESTA MOJADO, EL AUTO PRENA BRUSCAMENTE Y SE IMPACTA CONTRA UN ARBOL. GENTE LO AUXILIA.

PERSONA 1: ¡Dios mío!, ¡ese hombre se mató!...

PERSONA 2: Vamos a ver cómo está.

SE ACERCAN AL AUTO Y TRATAN DE SACAR A ALBERTO, QUIEN ESTA DESMAYADO.

PERSONA 1: ¡Está vivo!... Busca en su cartera algún teléfono o identificación.

ANEXO 5 DEL CAPITULO 3 VESTUARIO DEL DIA

TELENOVELA: C L A R I S A
 PRODUCCION: SR. JUAN OSORIO ORTIZ
 DIRECCION: SR. ANTONIO JIMENEZ PONS.

HOJA # 1
 miércoles 3 de marzo de 1993
 PORD: 4

CAP.	ESCE.	PAG.	DIA	SET	ACTORES	EXTRAS	UTILERIA	OBSERVACIONES
28	6	5/6	1N/10	SALON ARRATANES	ELIDE/MACHITO		BOMBONERA	
28	9	7/8	1N/10	VESTIBULO ARRATANES	ELIDE/MACHITO		BOMBONES	
28	14	10	1N/10	VESTIBULO ARRATANES	CLARISA/GASTON/ELIDE			
29	2	2	1N/10	PASILLO ALTOS ARRATANES	ELIDE/CASILDA/		BANDEJA CON TE	
28	12	9/10	1N/10	DESPACHO DON GUILLERMO	ELIDE/ELISEO/EFRAIN		COSAS PARA ROMPER	ROMPE COSAS ESCRIT.
46	4	1/2	1D/14	PASILLO ALTOS ARRATANES	ELIDE			
46	6	3	1D/14	COCINA ARRATANES	CASILDA/ELIDE/ELISEO		FRIJOLES/FUETE	ELISEO SANGRE CARA
45	3	2/3	1D/14	VESTIBULO ARRATANES	ELIDE/EFRAIN/CASILDA		LIMONADA	ELIDE VEST.PARA SALIR
46	4/A3	1/2	1D/14	PASILLO/VESTIBULO/ARRATANES	ELIDE/EFRAIN		FUETE	
47	11	8/9	1N/14	VESTIBULO ARRATANES	ELIDE/BALMACEA/DARIO		RIFLE DARIO	
43	9	6/7	1D/14	DESPACHO DON GUILLERMO	ELIDE/ELISEO			
43	14	9/10	1D/14	DESPACHO DON GUILLERMO	ELIDE/LORENZO/SANTIAGO			
46	11	7	1D/14	DESPACHO DON GUILLERMO	ELIDE/SANTIAGO/ROSITA		FUETE ELIDE	
39	3	3/4	1D/13	DESPACHO DON GUILLERMO	ROSITA/CLARISA/ELISEO		PLUMERO/COS LIMPIEZA	
39	10	8/9	1D/13	DESPACHO DON GUILLERMO	ELIDE/TRUENA		SOBRE DINERO(SEC)	
40	3	2/3	1D/13	DESPACHO DON GUILLERMO	ELIDE/TRUENA		AUGA LIMON/SOBRE DINERO	
42	12	10/11	1N/13	PASILLO ALTOS ARRATANES	CLARISA/ELIDE			
23	11	8	1D/9	VESTIBULO ARRATANES	ROSITA/CLARISA/ELIDE		RAMO FLORES CON SOBRE	
24	5	2	1T/9	VESTIBULO ARRATANES	CLARISA/DARIO		ROSA BLANCA	

ANEXO 6 DEL CAPITULO 3 BREAKS DE GRABACION

TELENOVELA: CLARISA
 PRODUCCION: SR. JUAN OSORIO ORTIZ
 DIRECCION: SR. ANTULIO JIMENEZ PONS

HOJA # 1
 miércoles 3 de marzo de 1993
 FORO: 4

CAP.	ESCE.	PAG.	DIA	SET	ACTORES	EXTRAS	UTILERIA	OBSERVACIONES
2	5/5A	3/4	E/VI	CAMPO ARRAYANES/SUEÑO	CLARISA/JINETE/D. GUILLERMO/ CLARISA(10 AÑOS)		CABALLO/JINETE	CLARISA EN CAMISON/C GRILLETES EN PIES Y MANOS/ CADENAS SUELTAS
2	8	4/5	E/VI	CAMPO/SALON ARRAYANES/SUEÑO	D. GUILLERMO/CLARISA/MAMOS		CABALLO NEGRO GUILLERMO	ESPOSAS PARA GUILLERMO/ CASAN NEGRO JIROS
2	11	5/6	E/VI	CAMPO/SALON ARRAYANES/SUEÑO	CLARISA/DIRECTORA			AMBIENTE DE BRUNA
10	21	13/14	1D/6	COCINA Y PASILLO ARRAYANES	ELIDE		TE/POLVOS	
11	4	5/6	1D/6	COCINA	CASILDA/DINA/ROSITA		ESTUFA/POSILLOS	
14	4	4/5	1D/7	COCINA ARRAYANES	CASILDA/DINA		UTENSILIOS	ESTAN LLOROSAS
31	4	4/5	1M/11	COCINA ARRAYANES	ROSITA/CASILDA		TRASTES/TRAPOS	
39	5	5	1D/13	COCINA ARRAYANES	CASILDA/ROSITA		MASA/ESCOBA/AGUA	
54	5	4	1M/16	COCINA ARRAYANES	ROSITA/CASILDA/SANTIAGO		PLAT/DETER/AGUA	
61	11	9/10	1D/18	COCINA ARRAYANES	CLARISA/CASILDA		TRASTES/AGUA DE LIMON	
61	4	4	1D/18	COCINA ARRAYANES	ELIDE/LUCIO		JARRA/VASOS	ELIDE ROMPE VASOS
66	6	5/6	1M/20	COCINA ARRAYANES	CASILDA/ELIDE	SERVICIO DE TE		ELIDE BATA
71	15	9/10	1D/22	COCINA ARRAYANES	CASILDA/DINA	CUCHILLO/VERDURAS		
26	18	12	1D/10	VESTIBULO ARRAYANES	CLARISA/ELIDE			FIN CAPITULO
27	1	1/2	1D/10	VESTIBULO ARRAYANES	CLARISA/ELIDE			
27	11	10	1D/10	SALON ARRAYANES	ROSITA/MACHITO		TRAPO PARA LIMPIAR	
28	4	3/4	1M/10	COCINA ARRAYANES	MACHITO/CASILDA/ELIDE/ROSITA		FRIJO/TORTI/ATOLE	

TELENOVELA: CLARISA
 PRODUCCION: SR. JUAN OSORIO ORTIZ
 DIRECCION: SR. ANTULIO JIMENEZ PONS

HOJA 3
 miércoles 3 de marzo de 1993
 FORD: 4

CAP.	ESCE.	PAG.	DIA	SET	ACTORES	EXTRAS	UTILERIA	OBSERVACIONES
49	10	8/9	10/15	DESPACHO DON GUILLERMO	ELIDE/BALMaceda		ARMA BALMaceda	
51	16	9	11/15	DESPACHO ARRATANES	ELIDE/EFRAIN/SANTIAGO		RIFLE EFRAIN	
48	10	8/7	10/15	VESTIBULO ARRATANES	CLARISA/ELIDE			CLARI PALIDA Y MISMA ROPA DIA ANT.
48	15AR	9	10/15	PASILLO ALTOS ARRATANES	ELIDE/OPY CLARISA		LLAVES	FIN CAP
50	9/16	378	11/15	VESTIBULO ARRATANES	ROSITA/EFRAIN		RIFLE EFRAIN	
51	6BEG	3/4	11/15	PASILLO ALTOS ARRATANES	ROSITA/ELIDE			
52	3	2	11/15	PASILLO ALTOS ARRATANES	CLARISA/ELIDE			
13	2/A	2/3	11/6	LUGAR X			TECULOTE DE UTILERIA	

F O R O

TELENOVELA : "PRISIONERA DE AMOR".
 PRODUCTOR : PEDRO DAMIAN.

PLAN DE TRABAJO PARA EL DIA 20 DE ABRIL DE 1994.

PRODUCCION 8:00 HRS.
 SERVICIOS 8:00 HRS.
 DIRECTOR 9:00 HRS. LUIS VELEZ
 DIRECTOR DE CAM. 9:00 HRS. CARLOS ZUÑIGA
 APUNTADOR. 9:00 HRS.

LLAMADO A ACTORES

PERSONAJE	ACTOR	MAQUILLAJE	FORO 6
CRISTINA	MARIBEL GUARDIA	8:00 HRS.	9:00 HRS.
JACINTA	KALA RUIZ	8:00 HRS.	9:00 HRS.
ALEX	GERARDO HEMMER	13:45 HRS.	14:00 HRS.
PASCUAL	ALVARO CARCAÑO	13:45 HRS.	14:00 HRS.
ESTHER	LORENA MERITANO	13:30 HRS.	14:30 HRS.
JOSE ARMANDO	SAUL LISAZO	14:15 HRS.	14:30 HRS.
LIBRADA	IRMA TORRES	14:00 HRS.	15:00 HRS.
EUGENIA	ROSARIO GALVEZ	15:00 HRS.	16:00 HRS.
DR. CASTILLO	JOSE AMADOR AGUILAR	18:00 HRS.	18:30 HRS.

TELENOVELA : "PRISIONERA DE AMOR".
 PRODUCTOR : PEDRO DAMIAN.

PLAN DE TRABAJO PARA EL 20 DE ABRIL DE 1994.

DIA	CAP/ESC	SET	PERSONAJES	UTILERIA	OBSERVACIONES
D/53	56/28	REC. CRISTINA, MANSION	CRISTINA, JACINTA	TRAPO, CUBETA/AGUA	
D/53	57/2	REC. CRISTINA	CRISTINA, JACINTA		
D/53	57/4	REC. CRISTINA	CRISTINA, JACINTA		
D/53	57/9	REC. CRISTINA	CRISTINA, JACINTA	CORTINAS GISELA	
D/54	57/31	REC. CRISTINA	CRISTINA		
D/54	58/2	REC. CRISTINA	CRISTINA	LIBRO, CUADERNO, PLUMA	
D/55	58/23	REC. CRISTINA	CRISTINA, JACINTA	ROPA	
N/57	61/6	REC. CRISTINA	CRISTINA		
N/57	61/8	REC. CRISTINA	CRISTINA		
N/57	61/12	REC. CRISTINA	CRISTINA		
N/58	62/12	REC. CRISTINA	CRISTINA	CAMISON	
N/58	62/14	REC. CRISTINA	CRISTINA	CAMISON	
D/59	62/20	REC. CRISTINA	CRISTINA, JACINTA		OJERAS CRISTINA
D/59	63/13	REC. CRISTINA	JACINTA, CRISTINA		
D/59	63/21	REC. CRISTINA, EXT. PUERTA	CRISTINA, JACINTA		
D/59	64/3	REC. CRISTINA	CRISTINA, JACINTA	MALETA	GRABAR V.OFF PARA 64/2
D/49	54/16	EXT. MANS. J. ARMANDO	ALEX, PASCUAL		GRABAR EN VESTIBULO J. ARMANDO
D/60	64/15	EXT. MANS. J. ARMANDO	ALEX, PASCUAL		GRABAR EN VESTIBULO
D/52	55/21	VESTIBULO J. ARMANDO	ESTHER, J. ARMANDO, CRISTINA JACINTA		
D/52	55/24	VESTIBULO J. ARMANDO	CRISTINA, J. ARMANDO ESTHER, JACINTA		

TELENOVELA "PRISIONERA DE AMOR".
 PRODUCTOR PEDRO DAMIAN.

PLAN DE TRABAJO PARA EL 20 DE ABRIL DE 1994.

DIA	CAP/ESC	SET	PERSONAJES	UTILERIA	OBSERVACIONES
D/52	56/9	BIBLIOTECA J. ARMANDO	J. ARMANDO, ESTHER		
D/52	56/11	BIBLIOT. J. ARMANDO	ESTHER, J. ARMANDO, LIBRADA		
D/52	56/12	EXT. PUERTA COMEDOR J. ARMANDO	CRISTINA, J. ARMANDO, ESTHER		
D/58	61/16	COCINA J. ARMANDO	LIBRADA, CRISTINA		GRABAR V. OFF PARA 61/15
D/58	61/18	COCINA J. ARMANDO	EUGENIA, LIBRADA, CRISTINA		
D/58	61/20	COCINA J. ARMANDO	CRISTINA, EUGENIA, LIBRADA		
D/58	61/25	TERRAZA J. ARMANDO	CRISTINA, JACINTA		GRABAR EN COCINA
D/50	54/27	REC. J. ARMANDO	J. ARMANDO, ESTHER		
D/50	54/31	REC. J. ARMANDO	J. ARMANDO, ESTHER		
D/50	55/2	REC. J. ARMANDO	J. ARMANDO, ESTHER		
D/63	68/9	SALA J. ARMANDO	JACINTA, ESTHER	BOLSO, TARJETA	
D/63	68/17	VESTIB. J. ARMANDO	JACINTA, ESTHER		
D/63	68/19	SALA J. ARMANDO	ESTHER, J. ARMANDO		
D/63	69/2	SALA J. ARMANDO	J. ARMANDO, ESTHER		
D/63	69/5	SALA J. ARMANDO	J. ARMANDO, ESTHER		
D/63	70/17	SALA J. ARMANDO	JACINTA, J. ARMANDO	VASO/CHAROLA	
D/63	70/20	VESTIB. J. ARMANDO	JACINTA	VASO/CHAROLA	
D/63	70/21	VESTIB. J. ARMANDO	JACINTA, J. ARMANDO	TARJETA C/NUMERO	
D/62	67/15	VESTIB. J. ARMANDO	J. ARMANDO, DR. CASTILLO	MALETIN DR.	



VIDEOTEATROS

*GRABACION #: 26 "LOS PRODIGIOSOS"
 *FECHA DE GRABACION: 23 y 24 DE MARZO DE 1994
 *DIR. DE CAMARAS: SR. MANUEL BARAJAS
 *DIR. DE ESCENA: SR. MANOLO GARCIA
 *PRODUCTOR: PROF. SERGIO JIMENEZ

ESC.	PAG.	DIA	SET	PERSONAJES	UTILERIA
1	1-6	N/1	CUARTO CONSUELO	TACHO/CONSUELO (VEST. ANTICUO)/ROSA/MANUEL/DOMITILA (BARRIGA)/MADRE	VELAS/CARDELABROS/TEZO-RAZTLE/BUEVOS/OJO VERADO/CAMPANITAS/PALOMA
2A	7-9	N/1	CUARTO GRANDE	CONSUELO/DOMITILA/MADRE/TACHO/MARIDO	
3	9	N/1	ANTESALA	MADRE/GENTE	
4	9-16	N/1	CUARTO GRANDE	CONSUELO/MARIDO/MANUEL/SANTON/DOMITILA/TACHO	VELA/RAND FLORES/BOTELLAS/LAYES
5	16-17	T/2	RECAMARA CONSUELO/ (PASO DE TIEMPO)	TACHO/MANUEL/CONSUELO (VEST. ACTUAL)/MARIDO	GITARRA/IDOLO
6	17-24	T/2	CUARTO GRANDE	DOMITILA/MANUEL/MARIDO/CONSUELO (FONDO)	VESTIDOS ANTICUOS/BOTELLAS
7	24-25	T/2	RECAMARA CONSUELO	CONSUELO (VEST. EPOCA)/TACHO	GITARRA
8	25	T/2	CUARTO GRANDE	DOMITILA/CONSUELO	
9	25	T/2	RECAMARA CONSUELO	TACHO	GITARRA/IDOLO
10	26-35	T/2	CUARTO GRANDE/ ANTESALA	DOMITILA/CONSUELO/SANTON/TACHO	
11	34-36	T/2	SALA	CONSUELO/SANTON/DOMITILA/MARIDO/MANUEL (PIEL)/GENTE. *ARRANCAN LA PELUCA Y BARBA AL SANTON*	PIEDRAS BARBA AL SANTON*
12	36-38	N/3	ANTESALA (PASO TIEMPO)	MANUEL/DOMITILA (SIN BARRIGA)/SANTON/CONSUELO OFF	BEBIDAS/CURA
13	38-46	N/3	SALA	MANUEL/DOMITILA/SANTON/CONSUELO (TUNICA)/TACHO GENTE	SUPLICIOS/DIABLO CORCHO/ BARBAS/PIEL COCHINO/BOTELLAS ALCOHOL/SACO/CAJITA OLIRALA/CADERA/COPA AZUL/COCHILLO DE MONTE.
14	46-51	N/3	SALA (PASO TIEMPO)	MANUEL/SANTON/DOMITILA/GENTE/MARIDO/COMISARIO MADRE/AURPA/ROSA	VELAS/CUERDA/SACO CON FODO/PALACATE/PIEL/CAJITA OLINALA
2	6-7	N/1	EXTERIOR CASA CONSUELO	CUATRO MORRACOS	BOTELLAS/GITARRA

PRODUCCION: "LOS PRODIGIOSOS"

FECHA: 23 DE MARZO DE 1994.
LOCACION: ZAMORA # 25 OLIVAR DE
DE LOS PADRES.

PERSONAJE

A C T O R

LISTOS PUERTA # 3

CONSUELO
ROSA
DOMITILA
MADRE
MANUEL
TACHO
MARIDO
SANTON

MARIA ROJO
MARTHA MENESES
KATE DEL CASTILLO
LOURDES VILLARREAL
HECTOR CRUZ LARA
JOSE ANAYA
OCTAVIO GALINDO
SERGIO BUSTAMANTE

8:00 HRS.
8:00 HRS.
8:00 HRS.
8:00 HRS.
9:00 HRS.
9:00 HRS.
10:00 HRS.
10:00 HRS.

DIR. DE CAMARAS
DIR. DE ESCENA

MANUEL BARAJAS
MANOLO GARCIA

10:00 HRS.
10:00 HRS.

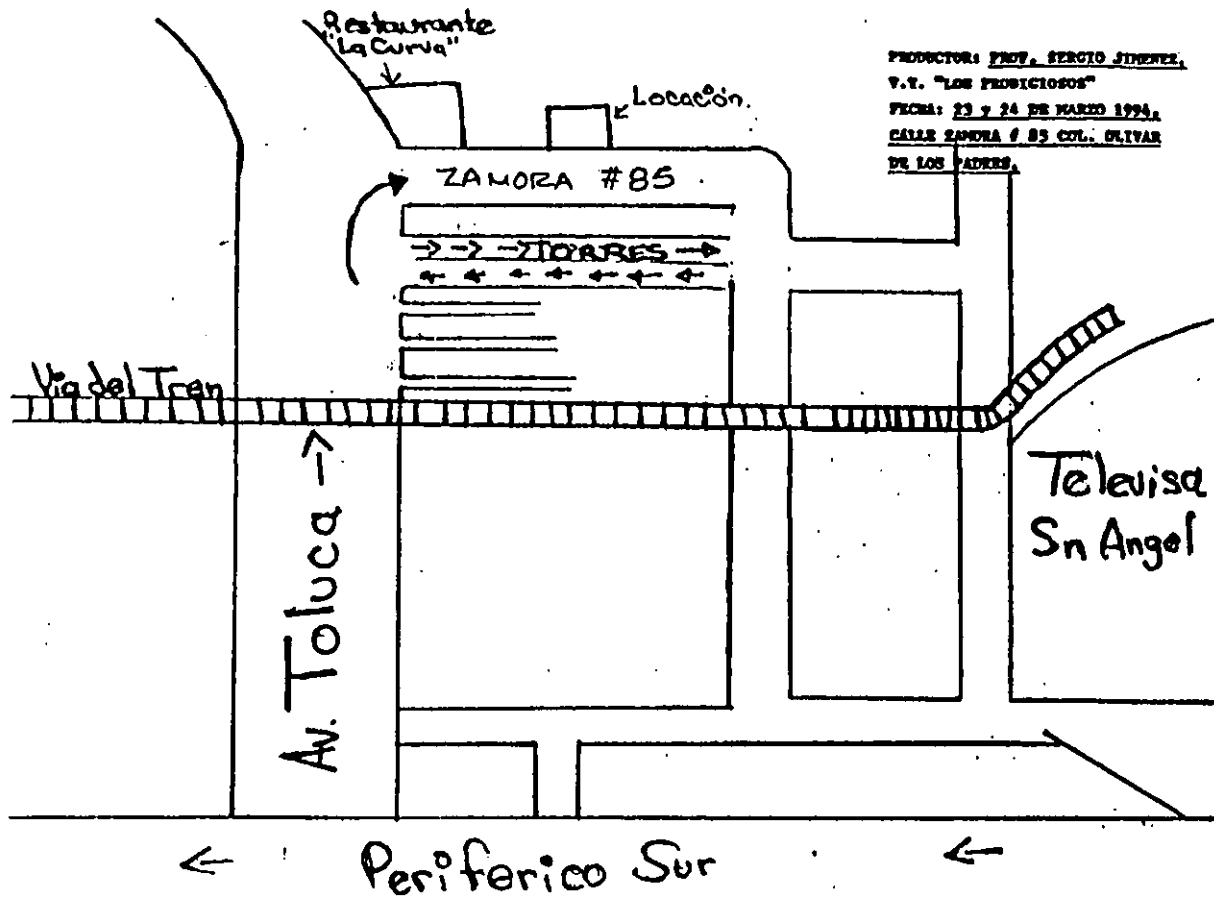
VESTUARIO
MAQUILLAJE/PEINADOS/PELUQUERIA
APUNTADOR
U.C.R. 16
DEPARTAMENTOS

8:00 HRS.
8:00 HRS.
10:00 HRS. EN LOCACION
10:00 HRS. EN LOCACION
8:00 HRS.

PRODUCCION

7:00 HRS.

PRODUCTOR: PROF. SERGIO JIMENEZ.



**"LAS CALLES DEL AMOR"**

*GRABACION #: 1 "PRIMAVERA, VERANO, OTOÑO"
*FECHA DE GRABACIÓN: 11, 12 Y 13 DE ABRIL 1994
*DIR. DE CAMARAS: MANUEL BARAJAS
*DIR. DE ESCENA: SERGIO JIMENEZ

BOJA # 1

IC.	PAG.	DIA	SET	PERSONAJES	UTILERIA
1	1	D-1	EXT. MUSEO	EXTRAS/MIMO/VIOLINISTA/COORDINADOR/JOVEN	VIOLIN/CAJON NEGRO/BOTE "MIDO"
2	1-2	D-1	PATIO CON FUENTE	COORDINADOR/JOVEN/CAMAROGRAFO	CAMARA VIDEO
3	2	D-1	PATIO CON FUENTE-ESCULTURA FONDO	COORDINADOR/CAMAROGRAFO	CAMARA VIDEO
4	2-3	D-1	STAND FOTOGRAFIA	FOTOGRAFO/CAMAROGRAFO/FRANCISCO/MANUELA/JOVEN/	FOTOGRAFIAS/TELON/OLLA (RUIDO)
10	6-7	D-1	STAND FOTOGRAFIA	NOVIOS/FOTOGRAFO/IRMA/MARIDO/CAMAROGRAFO/	SEC. ANTERIOR
15	10	D-1	STAND-FOTOGRAFIA	IRMA/MARIDO/FOTOGRAFO	SEC. ANTERIOR
17	12	D-1	STAND FOTOGRAFIA	IRMA/MARIDO/FOTOGRAFO	SEC. ANTERIOR
19	15-14	D-1	STAND FOTOGRAFIA	MARIDO/IRMA/EXTRAS FOTO/FOTOGRAFO/JOVEN	FOTO
24	17-18	D-1	STAND-FOTOGRAFIA	IRMA/MARIDO/FOTOGRAFO/HOMBRE/MUJER	SEC. ANTERIOR
27	19-20	D-1	STAND FOTOGRAFIA	IRMA/FOTOGRAFO	SEC. ANTERIOR
31	23	D-1	STAND FOTOGRAFIA	FOTOGRAFO	SEC. ANTERIOR
40	25	D-1	PATIO BAILE	EXTRAS/CAMAROGRAFO	SEC. ANTERIOR
43	25-26	D-1	PATIO BAILE	EXTRAS	SEC. ANTERIOR
34	23-24	D-1	STAND FOTOGRAFIA	FOTOGRAFO/CAMAROGRAFO/IRMA	VESTUARIO 50' y 20'
35	24	D-1	STAND FOTOGRAFIA	FOTOGRAFO/IRMA	SEC. ANTERIOR
38	25	D-1	STAND FOTOGRAFIA	IRMA/FOTOGRAFO	CAMARA
42	25	D-1	STAND FOTOGRAFIA	IRMA/FOTOGRAFO	SEC. ANTERIOR



"LAS CALLES DEL AMOR"

*GRABACION 8: 1 "PRIMAVERA, VERANO, OTOÑO"
*FECHA DE GRABACION: 11, 12 Y 13 ABRIL 1994
*DIR. DE CAMARAS: MANUEL HAKAJAS
*DIR. DE ESCENA: SERGIO JIMENEZ

HOJA # 2

IC.	PAG.	DIA	SET	PERSONAJES	UTILERIA
45	26	D-1	STAND FOTO	IRMA/FOTOGRAFO	SEC. ANTERIOR
5	3-4	D-1	ARBOL JACARANDA	ANA/ARMANDO/FELIPE/GUARURA	DISCOS/COMPACTS/CABLES
12	8-9	D-1	ARBOL JACARANDA	ARMANDO/FELIPE	DISCOS
25	18-19	D-1	ARBOL JACARANDA	ARMANDO/FELIPE/JOVEN	SEC. ANTERIOR
33	23	D-1	ARBOL JACARANDA	ARMANDO	SEC. ANTERIOR
36	24	D-1	ARBOL JACARANDA	ANA/ARMANDO/FELIPE	SEC. ANTERIOR
39	25	D-1	ARBOL JACARANDA	ANA/ARMANDO/FELIPE	SEC. ANTERIOR
44	26	D-1	ARBOL JACARANDA	ARMANDO/FOTOGRAFO/FELIPE/JOVEN	LLUVIA FLORES
47	26-27	D-1	EXTERIOR MUSEO	COORDINADOR/JOVEN/VIOLINISTA/IRMA/ FOTOGRAFO/FRANCISCO/MANUELA/ARMANDO/ ANA/FELIPE/HOMBRE/MUJER/CAMAROGRAFO	SEC. ANTERIOR
6	4	D-1	CUARTO PIÑATA	ANA/FRANCISCO/MANUELA/JOVEN	OLLA
11	7-8	D-1	CUARTO PIÑATA	FRANCISCO/MANUELA	PIÑATA/PERIODICO/ENGRUDO/COLA- CION/FRUTA/
16	10-12	D-1	CUARTO PIÑATA	FRANCISCO/MANUELA/JOVEN/	CABLE/HOJA DE PAPEL/PAPEL/ PLUMA/
20	14-15	D-1	CUARTO PIÑATA	FRANCISCO/MANUELA/COORDINADOR/CAMARO- GRAFO/	CONOS/PAPELITOS/
28	20-21	D-1	CUARTO PIÑATA	FRANCISCO/MANUELA/	SEC. ANTERIOR
32	23	D-1	CUARTO PIÑATA	MANUELA/FRANCISCO/	SEC. ANTERIOR
37	24-25	D-1	CUARTO PIÑATA	MANUELA/FRANCISCO/	ESCOBA



"LAS CALLES DEL AMOR"

*GRABACION #: 1 "PRIMAVERA, VERANO, OTOÑO"
*FECHA DE GRABACION: 11, 12 Y 13 ABRIL 1994
*DIR. DE CAMARAS: MANUEL BARAJAS
*DIR. DE ESCENA: SERGIO JIMENEZ

HOJA # 3

SC.	PAQ.	DIA	SET	PERSONAJES	UTILERIA
41	25	D-1	CUARTO PIRATA	FRANCISCO/MANUELA/	SEC. ANTERIOR
46	26	D-1	CUARTO PIRATA	FRANCISCO/MANUELA/	SEC. ANTERIOR
8	5	D-1	KOCHIMILCO	ROLIN/MARIACHI/VENDEDORES/	LETRERO FLORES/SOMBREROS
7	4-5	D-1	HOTEL-LOBBY	ANA/ASISTENTE/GUARURA	SEC. ANTERIOR
9	5-6	D-1	TERRAZA	ANA/ASISTENTE/	CANASTAS DE DULCES
13	9	D-1	HOTEL-PASILLO	ANA/BOTONES/	CANASTA DULCES/LLAVES/LETRERO
14	9-10	D-1	HOTEL-HABITACION	ANA/	CANASTA DULCES/MALETAS
18	12	D-1	HOTEL-HABITACION	ANA/	MALETAS
18-A	12-13	D-1	HOTEL-BAÑO	ANA/	TOALLAS
21	15-16	D-1	HOTEL-BAÑO	ANA/	TOALLAS/BATA
22	16	D-1	HOTEL-HABITACION	ANA/	CHAMARRA/PANTALONES/BATA
23	17	D-1	HOTEL-EXTERIOR	ANA/	SEC. ANTERIOR
26	19	D-1	HOTEL-HABITACION	ANA/	GUITARRA ELECTRICA
29	21-23	D-1	HOTEL-HABITACION	ANA/BOTONES	GUITARRA/TRAPO

PRODUCCION: "LAS CALLES DEL AMOR"

FECHA: 11 DE ABRIL DE 1954

LOCACION: MUSEO NACIONAL DE CULTURAS
POPULARES,
AV. HIDALGO # 289, COL. DEL
CARMEN COYOACAN.

PERSONAJE

ACTOR

LISTOS PUERTA # 1

MIMO	MAURICIO ACHAR	8:00 HRS.
VIOLINISTA	SWAN SERNA	8:00 HRS.
COORDINADOR	JOSE AMADOR	8:00 HRS.
JOVEN	GERARDO GALLARDO	8:00 HRS.
CAMAROGRAFO	JESUS ARRIAGA	8:00 HRS.
FRANCISCO	ALEJANDRO ORENDAIN	8:00 HRS.
MANDELA	CAROLINA VALSAÑA	8:00 HRS.
NOVIOS	CLAUDIA AGUILAR	9:30 HRS.
	IVAN GUILLEN	
IRMA	BEATRIZ AGUIRRE	9:30 HRS.
MARIDO	RAUL MERAZ	9:30 HRS.
FOTOGRAFO	JOSE LUIS CARO	9:30 HRS.
HOMBRE		11:30 HRS.
MUJER		11:30 HRS.
EXTRAS		8:00 HRS.
HOMBRE		10:00 HRS.
MUJER		10:00 HRS.

DIRECTOR DE CAMARAS:
DIRECTOR DE ESCENA:

MANUEL BARAJAS
SERGIO JIMENEZ

VESTUARIO	8:00 HRS.
MAQUILLAJE/PEINADOS	8:00 HRS.
APUNTADOR	
U.C.R. # 17	9:00 HRS.
DEPARTAMENTOS	8:00 HRS.
PRODUCCION	7:00 HRS.

PRODUCCION: "LAS CALLES DEL AMOR"

FECHA: 12 DE ABRIL DE 1994

LOCACION: MUSEO NACIONAL DE CULTURAS POPULARES
AV. HIDALGO # 289, COL. DEL CARMEN
COTOACAN.

PERSONAJE

A C T O R

LISTOS EN PUERTA # 1

ANA	LORENA MÉRITANO	8:00 HRS.
ARMANDO	JAVIER GÓMEZ	8:00 HRS.
FELIPE		8:00 HRS.
CAMAROGRAFO	JESUS ARRIAGA	8:00 HRS.
JOVEN	GERARDO GALLARDO	8:00 HRS.
GUARURA		8:00 HRS.
FOTOGRAFO	JOSE LUIS CARO	11:30 HRS.
COORDINADOR	JOSE AMADOR	11:30 HRS.
VIOLINISTA	SWAN SERNA	11:30 HRS.
IRMA	BEATRIZ AGUIRRE	11:30 HRS.
FRANCISCO	ALEJANDRO ORENDAIN	11:30 HRS.
MANUELA	CAROLINA VALSARA	11:30 HRS.
HOMBRE		11:30 HRS.
MUJER		11:30 HRS.

DIRECTOR DE CAMARAS
DIRECTOR DE ESCENA

MANUEL BARRAJAS
SERGIO JIMENEZ

VESTUARIO
MAQUILLAJE/PBINADOS
APUNTADOR
U.C.R. 13
DEPARTAMENTOS

8:00 HRS.

8:00 HRS.
8:00 HRS.
9:00 HRS.

PRODUCCION

7:00 HRS.

PRODUCCION: "LAS CALLES DEL AMOR"

FECHA: 13 DE ABRIL DE 1994

**LOCACION: MUSEO NACIONAL DE CULTURAS POPULARES
AV. HIDALGO # 149, COL. DEL CARMEN
COYOACAN.**

PERSONAJE

FRANCISCO
MANUELA
JOVEN
COORDINADOR
CAMAROGRAFO
CUARTETO
ANA
ASISTENTE
BOTONES

A C T O R

ALEJANDRO ORRENDAIN
CAROLINA SALVARA
GERARDO GALLARDO
JOSE AMADOR
JESUS ARRIAGA
EXTRAS
LORENA MERITANO
ALEJANDRA ISRAEL
ANDREAS PIERCE

LISTOS EN PUERTA # 3

8:00 HRS.
8:00 HRS.
8:00 HRS.
8:00 HRS.
8:00 HRS.
12:00 HRS.
3:00 HRS.
3:00 HRS.
3:00 HRS.

DIRECTOR DE CAMARAS
DIRECTOR DE ESCENA

MANUEL BARAJAS
SERGIO JIMENEZ

VESTUARIO
MAQUILLAJE/PEINADOS
APUNTADOR
U.C.R. # 17
DEPARTAMENTOS

8:00 HRS.
8:00 HRS.
9:00 HRS.
8:00 HRS.

PRODUCCION

7:00 HRS.



Televisa S.A. de C.V. |

PROGRAMA: AL DERECHO Y AL DERREZ
PRODUCTOR: MARTHA PATRICIA L. DE ZATARAIN
PRODUCTOR A: JAVIER RODRIGUEZ CAMARENA
DIRECTOR ESC.: EUGENIO DERBEZ
DIRECTOR CAM.: RUBEN BARAJAS



FECHA: LUNES 18 DE ABRIL DE 1994.

LOGAR: FORO 2

LLAMADO A ACTORES

<u>A C T O R</u>	<u>P E R S O N A J E</u>	<u>MAQUILLAJE</u>	<u>LISTOS</u>
EUGENIO DERBEZ	MAESTRO ALBARIL	10:00 Hrs.	11:00 hrs.
PADRES DE JESUS	CHALAN	10:00	11:00
EUSANIA ALEXANDER		10:00	11:00
ISLAZAR GOMEZ	ALUMNO	12:00	12:30
JUAN CARLOS BARRETO	MAESTRO	12:00	12:30
MIGUEL ANGEL SEGURA	MIRO	12:00	12:30
SILVIA VALDES	MAESTRA	11:30	12:30
ALAN FERNANDO	MIRO	12:00	12:30
CAMILO VAJQUEZ	ALUMNO	12:00	12:30
CECILIA GABRIELA	MAESTRA	12:00	13:00
J. RUBEN BARAJAS	DIR. CAMARAS		11:00
EUGENIO DERBEZ	DIR. ESCENA		11:00
GUSTAVO RODRIGUES	ASIST. DIR. ESCENA		11:00
CUAUNTINOC	APUNTADOR VOZ		11:00
	CAMERINOS		9:00
	SERVICIOS		10:00
	ENTRAS (A PARTIR DE LAS 10:30 Hrs.)		
	PRODUCCION		9:00

PRODUCTORA: MARTHA P. LOPEZ DE ZATARAIN

FECHA DE GRABACION: VIERNES 1° JULIO 1954

PROGRAMA: "ROCK Y RISAS" No. 1-4

FONO: 2 LOCALIDAD: _____

HOJA No. 1

LIT.	PAG.	RSC.	SPT.	DESC. ESC.	N. IL.	PERSONAJES.	UTILERIA	VESTUARIO	PRODUCCION	OCT.
1	5	8P	CAMERINO NIÑAS	COLOCAN OSOTE DE PELUCHE Y ALCUIEN LO PEINA	D2	OSCAR * ARI LUIS JAIR KALIMBA ALEX LIDIA MARIANA BARRARA M'RALIA ERIK LILIANA	OSOTE DE PELUCHE Y CEPILLO	C-A C/OVEROLES		
1	5	8J	CAMERINO NIÑOS	NIÑOS HACEN UN HOYO PARA ESPIARLAS	D2	TODOS *		C-A		
1	5	8K	CAMERINO NIÑAS	UNA NIÑA LOS CACA	D2	TODOS *		C-A		
1	5	12D	CAMERINOS NIÑAS	DOS NIÑAS SE ARREGLAN UNA A LA OTRA	D2	DOS NIÑAS		C-3 SHOW		
1	8	12M	CAMERINOS NIÑOS	CHAVO SE PEINA DE VARIAS FORMAS	N3	CHAVO	PEINE	C-3 SHOW		
1	8	12N	CAMERINO NIÑOS	OTRO ENSAYA LOS PASOS EN EL ESPEJO	N3	CHAVO	ESPEJO	C-3 SHOW		
1	8	12O	CAMERINOS NIÑAS	ESPIAN POR LAS VENTANA NERVIOSAS	N3	CHAVAS		C-3 SHOW		
1	8	12P	OFICINA O CAMERINOS	HABLAN POR TRES TELEFONOS	N3		TELEFONOS	C-3 SHOW		

ID	PAG	RSC	SET	DESC. ESC.	M.	IL.	PERSONAJES.	UTILERIA	VESTUARIO	PRODUCCION	OCT.
	8	12R	CAMERINOS	SE DESEAN SUERTE		M3	TODOS *	C-3 SHOW	C-3 SHOW		
	8	12R	CAMERINOS	HACEN EJERCICIOS DE CONCENTRACION		M3	TODOS *	C-3 SHOW	C-3 SHOW		
	8	12T	CAMERINOS	VOCALIZAN CON GRABADORA O PIANO		M3	TODOS *		C-3 SHOW		
	9	15	CAMERINOS	TODOS COMENTAN QUE SERA UN EXITO		M3	TODOS *		C-3 SHOW		
2	6 7	9	CAMERINOS	EL INVITADO DICE QUE NO PODRA IR A CANTAR. PIDE A SU MARACER QUE CITE A OSCAR.		D2	LILIANA			EFFECTO WIPER	A/B
		13A	CAMERINOS NIÑAS.				NIÑAS		YA MEDIO VESTIDAS PARA EL SHOW.		
2	8 9	14	INT. CAMERINOS NIÑAS Y APORE EXT. (OSCURO)	TODAS PREOCUPADAS TITO SE RACE PASAN POR EL INVITADO Y PIDE PERDON A LILIANA; ELLA LO DESCUBRE		M2	NIÑAS TITO	RAMO DE FLORES.		PELDOCA IGUAL AL INVITADO PARA TITO GRABAR VOZ DE INVITADO PARA PARC.103	
		15A	CAMERINOS CRAYOS								
		15B	CAMERINOS CRAYOS								
	4 5	5	CAMERINOS	LILIANA INVITA A _____ A CANTAR HOY EN LA CAPETERIA DEJA EL MENSAJE EN LA GRABADORA.		D2	LILIANA	AGENDA EN SEL.		GRABAR EN OFF VOZ DEL INVITADO SOBRE FONDO MUSICAL DE EL COMO MENSAJE DE CONFESTADORA TELEFONICA	B/B

LIB	PAQ	ESC	SET	DESC. ESC.	PR. EL.	TRABAJADOR	DESCRIPCION	OTROS	OTROS	
1	7	12C	OFICINA CAFETERIA	LUIS ARREGLA LA OFICINA, VE LA CALCULADORA EN CEROS Y VE SU RELOJ NERVIOSO	N3	LUIS	CALCULADORA Y RELOJ DE PULSO	C-3 SHOW		
3	3 4 5 6	5	OFICINA CAFETERIA	VEN EL VIDEO QUE CRABO LUIS. TODO MAL. DESCUBREN QUE LA NIÑA DE LA FIESTA SE QUIERE LANZAR COMO CANTANTE LE DICEN QUE HARAN SU FIESTA PERO POR AHORA NO PODRAN AUDICIONARLA	D1	LUIS ERIKA ALEX LIDIA ARI MARIANA M'BALIA OSCAR KALIMBA DON LUCAS DENISSE MARISOL (AMICA) BARBARA GONZALO	TELEVISOR ENCENDIDO. CRABACION DE LUIS DEL ENSAYO INVITADO. FOTOS DE NIÑOS AUDICION. FOTO DE MORA REVELACION. TAMAÑO POSTAL. CAMARA EN SECUENCIA	C-2 CON OVEROLES	3 6/8	
4	1	1	OFICINA CAFETERIA	TODOS TRABAJANDO M'BALIA ESCRIBE SU DIARIO Y LAS DEMAS DICEN QUE ESTA RARA DESDE QUE VIERON A BENNY	D1	BARBARA ** M'BALIA LIDIA MARIANA OSCAR KALIMBA ARI LILIANA GONZALO ALEX ERIKA LUIS M'BALIA	DINERO, NOTAS, MAQUINA DE ESCRIBIR, ARCHIVOS, SOMBREROS, OFICINA, GAME BALL, DIARIO M'BALIA	C-2 C/OVEROLES	GRABAR EL OFF CON ANTICIPACION CINTA 1/4	5/8
			1	BI OFF M'BALIA						
4	1 2	3	OFICINA CAFETERIA	M'BALIA NIEGA ESTAR ENAMORADA.	D1	TODOS ** UGO		C-2 CON OVEROLES		1/8
2	2 3 4	4	OFICINA ROCK Y RISAS.	RECIBEN SU PRIMERA RESERVACION. DECIDEN INVITAR A G... X	D2	ONDA VASELINA DON LUCAS TITO	SORRITOS CON NOMBRE DEL PUESTO; RESERVACION MES, TIPO DE ALIMENTOS ETC.			
2	5 6	6	INT. OFICINA. (4A)	LILIANA DICE QUE EL INVITADO ACEPTO DECIDEN COMENZAR	D2	ONDA VASELINA DON LUCAS TITO	**			5/8

ESC.	SET	DESC. ESC.	N. IL.	PERSONAJES.	UTILERIA	VESTUARIO	PRODUCCION	OCT.
9	OFICINA CAFETERIA	ARI DICE QUE SU TIO LE REGALO VOLANTES PARA PROPAGANDA	D2	LUIS ARI LIDIA KALIMBA JAIR ALEX LUIS OSCAR DON LUCAS ERIKA M'BALIA TITO TITO UCO MARIANA BARBARA LILIANA	VOLANTES DE PROPAGANDA (MUCHOS) EN SEC. QUIZA SOLO SIMULAR PAQUETE Y VER SOLO UNOS CUANTOS	C-A C/OVEROLES		
	"FONDA MOCAMBO"	PROPONEN A DON LUCAS REMODELAR LA CAFETERIA Y EXPLICAN EL GIRO DE LA MISMA.	D1	DON LUCAS	CAFETERIA VIEJA TODOS *		NO EXTRAS CAFETERIA VACIA SIN REMODELAR	2 7/8
	COCINA	SURTEN LA COCINA	D2	TODOS *	REFRESCOS Y COMIDA	C-A CON OVEROLES		
	COCINA	CHECAN LA COCINA Y CUENTAN LOS REFRESCOS	M3	TODOS *		C-3 MEDIO SHOW		
	INT. VENTANA	LUIS , KALIMBA Y ALEX SE ASOMAN POR VENTANA Y TOMAN A DENISSE VIDEO	D1	LUIS KALIMBA	CAMARA DE VIDEO EN SECUENCIA (ERIKA)	C-2 SIN OVEROL		

PROGRAMA "ROCK Y RISAS"

VIERNES 1° DE JULIO DE 1994
FORO 2

PRODUCTORA: JULISSA DE LLANO
DIRECTOR ESCENA: BENNY IBARRA
DIRECTOR CAMARAS: MIGUEL A. SABIDO

<u>ACTOR:</u>	<u>PERSONAJE:</u>	<u>MAQUILLAJE:</u>	<u>LISTO:</u>
OSCAR SCHVEBEL	OSCAR	10:00	11:00
JAIR DE ROMAN	JAIR	10:00	11:00
ALEJANDRO AGUILAR	ALEX	10:00	11:00
LUIS GARCIA	LUIS	10:00	11:00
KALINDA MARICHAL	KALINDA	10:00	11:00
ARI BOROVOY	ARI	10:00	11:00
LIDIA AVILA	LIDIA	10:00	11:00
MARIANA OCHOA	MARIANA	10:00	11:00
BARBARA MACIAS	BARBARA	10:00	11:00
M'BALIA MARICHAL	M'BALIA	10:00	11:00
LILLIANA RIOS	LILLIANA	10:00	11:00
ERIKA ZABA	ERIKA	10:00	11:00
UGO RUIZ	UGO	13:00	13:30
MANDEL CURRIA	DON LUCAS	12:30	13:00
MANUEL SEVILLA	TITO TITO	12:00	12:30
ERIKA ROBLEDO	DENISSE	12:00	13:00
MARISOL GUTIERREZ	MARISOL	12:00	13:00
GONZALO SANCHEZ	GONZALO	12:30	13:00

PRODUCCION10:00
DIRECTOR ESCENA (BENNY IBARRA)11:00
DIRECTOR CAMARAS (MIGUEL A. SABIDO)11:00

PROGRAMA "LA VIDA EN RISA"

ORDEN DE GRABACION PARA EL DIA LUNES 4 DE JULIO 1994.

FORO 2

HORARIO

SKETCH QUE SE GRABARA

ELENCO

11:30 - 13:00

CRISPINA: "COMUNICADORES"

GINNY HOFFMAN, EDUARDO MANZANO, PIERRE ANGELO
DARIO T. PIE Y EXTRAS.

13:40 - 15:00

DON PANCHISCO: "NIÑO GENIO"

EDUARDO MANZANO, PIERRE ANGELO, NORA VELAZQUEZ,
PATO CASTILLO Y EXTRAS.

15:00 - 16:00

C O R T E A C O M E R

17:00 - 19:30

ROLLOS DEL CINE: "ROSITA ALVIREZ-PIPORRO"

EDUARDO MANZANO, GINNY HOFFMAN, NORA VELAZQUEZ,
YISSA SAENZ, DARIO T. PIE Y EXTRAS.

20:00 - 21:30

TRAGEDIAS DEL MUNDIAL

EDUARDO MANZANO, PIERRE ANGELO Y NORA VELAZQUEZ

*Resumen
Festa
Futuro Ju.
Estos son
Sueca*

PROGRAMA "LA VIDA EN RISA"

ORDEN DE GRABACION PARA EL DIA MARTES 5 DE JULIO 1994.

FOHO 2

HORARIO

SKETCH QUE SE GRABARA

ELENCO

10:00 - 12:30

*Humorista
Luis
Posillo*

ROLLOS DEL CINE: "EL FANTASMA DE LA OPERA"

EDUARDO MANZANO, GINNY HOFFMAN, NORA VELAZQUEZ
LENNY ZUNDEL, PATRICIO CASTILLO Y EXTRAS.

13:10 - 14:10

PREMIO O CHIPUTE: "MATRIMONIO DISPAREJO"

EDUARDO MANZANO, DARITO T. PIE, LENNY ZUNDEL,
YISSA SAENZ Y EXTRAS.

14:40 - 15:30

Psicologo

METAMORFOSIS *CONSULTORUM*

GINNY HOFFMAN, PATRICIO CASTILLO, EDUARDO
MANZANO Y EXTRAS.

15:30 - 16:30

C O R T E A C O M E R .

17:00 - 18:30

Teatro

DON CHUY: "VAMOS AL TEATRO"

EDUARDO MANZANO, PATRICIO CASTILLO, DARITO T.
PIE, PIERRE ANGELO, LENNY ZUNDEL, ACTOR INVI-
TADO Y EXTRAS.

19:00 - 20:00

*Comediantes
y
Rufianes*

EL DESHAUCIADO

EDUARDO MANZANO, PIERRE ANGELO, YISSA SAENZ
ACTOR INVITADO Y EXTRAS.

PROGRAMA "LA VIDA EN RISA"

ORDEN DE GUADACION PARA EL DIA MIERCOLES 6 DE JULIO DE 1994.

HORARIO

SKETCH QUE SE GRABARA

ELENCO

10:00 - 11:00

Silencio
CACAROS

EDUARDO MANZANO,

11:00 - 11:40

GINNY HOFFMAN Y PETAKA

12:40 - 14:00

CRISPINA:
DOS MUJERES Y UNO EN CAMINO

EDUARDO MANZANO, NORA VELAZQUEZ,
LENNY ZUNDEL, PIERRE ANGELO,
GINNY HOFFMAN, SUSI MANZANO, EXTRA!

14:00 - 15:00

C O R T E A C O M E R

16:00 - 18:00

*Leñero
Luis
Antonio*
CUANDO LOS HIJOS SE DAN

EDUARDO MANZANO, PATRICIO CASTILLO,
PIERRE ANGELO, DARIO T. PIE,
JORGE MUÑIZ, LENNY ZUNDEL, GINNY
HOFFMAN, NORA VELAZQUEZ, EXTRAS
NIÑOS Y NIÑAS.

19:00 - 20:00

Leñero
MUSICAL: "SAZON"

EDUARDO MANZANO Y PETAKA

PROGRAMA "LA VIDA EN RISA"

ORDEN DE GRABACION PARA EL DIA JUEVES 7 DE JULIO 1994

HORA 2

HORARIO

10:00 - 12:30

SKETCH QUE SE GRABARA

ROLLOS DEL CINE : "JUAN OROL"

ELENCO

EDUARDO MANZANO, PATRICIO CASTILLO, NORA VELAZQUEZ, GINNY HOFFMAN, NORA VELAZQUEZ, DARIO T. PIE, LENNY ZUNDEL Y EXTRAS.

12:30 - 13:30

MUSICAL: "LA NOCHE QUE MURIO CHICAGO"

EDUARDO MANZANO, PATRICIO CASTILLO, NORA VELAZQUEZ, GINNY HOFFMAN, DARIO T. PIE, LENNY ZUNDELL Y EXTRAS.

14:15 - 15:00

GAG: "EL DESIONESTO"

EDUARDO MANZANO, PIERRE ANGELO Y EXTRAS.

15:00 - 16:00

C O R T E A C O M E R .

16:30 - 17:30

GAG: "EL CLIENTE"

TODO EL ELENCO Y EXTRAS.

18:00 - 19:00

GAG: "EN LA PELUQUERIA"

EDUARDO MANZANO, PIERRE ANGELO Y LENNY ZUNDEL.

19:00 - 20:00

SKETCH PENDIENTE

*Roberto
Calle El Fidele*

Restaurante

Restaurante

Pequeña

(N)	ESC.	DIA.	HRS.	S E T S.	PERSONAJES.	VESTUARIO.	EXTRAS.	PRODUCCION.	OTROS
72	12	N/26	90 35 11-H	RECAMARA DE CHAYITO	LUCIA-IRENE CHAYITO.				
72	13	N/26	90 28 28-H	ESTANCIA CASA DE ROGELIO.	ROGELIO CIRILA.				PENSAMIENTO OFF - CIRILA.
72	14	N/26	90 35 11-H	RECAMARA DE CHAYITO	CHAYITO LUCIA				
72	15	N/26	90 35 53-H	ESTANCIA DEPTO DE ANDRES.	ANDRES				
72	15A	N/26	90 26 53-H	ESTANCIA CUALQUIERA	SILVIA LUCIA.				
72	16	N/26	90 26 146-H	RECAMARA DEL HOTEL DE ALFONSO.	SILVIA ALFONSO.				PENSAMIENTO OFF - ALFONSO.
72	17	D/27	90 35 52-H	T.U. EXT. CASA DE ROGELIO.					VOZ OFF ROGELIO
72	18	D/27	90 35 68-H	ESTANCIA CASA DE ROGELIO.	LUCIA-CHAYITO IRENE-ROGELIO CIRILA.			MALETAS	
72	19	D/27	90 35 592-H	T.U. EXT. CASA DE SILVIA.					VOZ OFF CARLOTA
72	20	D/27	90 35 11-H	DESPACHO CASA DE SILVIA.	CARLOTA LIC. VELA				
72	21	D/27	90 36 146-H	T.U. EXT. HOTEL DE ALFONSO.					VOZ OFF SILVIA
72	22	D/27	90 36 146-H	CAPETERIA DEL HOTEL DE ALFONSO.	ALFONSO LORENA-SILVIA			TAZAS CON CAPE	
72	23	D/27	90 35 520-H	RECAMARA DE LUCIA.	LUCIA-CHAYITO				

CAP.	ESC.	DIA.	PAG.	S E T S.	PERSONAJES.	VESTUARIO.	EXTRAS.	PRODUCCION.	OTROS
72	24	D/27	90/26/46-6	CAPETERIA DEL HOTEL DE ALPONSO.	ALPONSO-LORENA SILVIA.		MESERO	TAZAS CON CAFE.	
72	25	D/27	90/25/44-H	DESPACHO CASA DE SILVIA.	CARLOTA LIC.VELA.				
72	26	D/27	90/26/42-H	COCINA CASA DE ROGLIO.	CIRILA IRENE.				
72	27	D/27	90/26/46-6	T.U.EXT.EDIF.OPICINA DE ALPONSO.					VOZ OPT ALBERTO.
72	28	D/27	90/25/43-H	OPICINA DE ALPONSO.	ALPONSO ALBERTO JAIME.			TARJETA	
72	29	D/27	90/26/46-6	ALBERCA DEL HCTEL DE ALPONSO.	RODRIGO-LORENA				RECUERDO DE LORENA EN FB.ESC.8. CAP. 72.
72	30	D/27	90/26/25-G	CASETA DE COBRO.(SALIDA CARRETERA MEXICO-PUEBLA).	SILVIA ALFONSO			AUTO SILVIA. VARIOS AUTOS AUTO ALPONSO	

DIRECTOR DE ESCENA: SR. RAFAEL BANQUE S.

DIRECTOR DE CAMARAS: SR. CARLOS GUERRA.

PRODUCTOR: SR. JUAN OSORIO ORTIZ.

FECHA: _____

LUGAR: _____

"DIAS SIN LUNA".

EP.	ESC.	DIA.	PAG.	S E T S.	PERSONAJES.	VESTUARIO.	EXTRAS.	PRODUCCION.	OTROS.
72	1	N/26	90 75571-6	ESTANCIA CASA DE CHAYITO.	ANDRES LUCIA.				TRINCA.
72	2	N/26	90 75572	T.U. EXT. CASA DE SILVIA.					VOZ OFF DE TORA.
72	3	N/26	90 75571-H	COMEDOR CASA DE SILVIA.	CARLOTA TORA			CENA	PENSAMIENTO OFF DE CARLOTA.
72	4	N/26	90 75572-4	T.U. EXT. HOTEL DE ALPONSO.					VOZ OFF DE LORENA.
72	5	N/26	90 75572-H	SUITE HOTEL DE ALPONSO.	ALPONSO-SILVIA RODRIGO-LORENA			SANDWICHES.	
72	6	N/26	90 75571-6	ESTANCIA CASA DE CHAYITO.	ANDRES LUCIA.				
72	7	N/26	90 75571-H	RECAMARA DE CHAYITO.	CHAYITO IRENE.				

ANEXO 7 DEL CAPITULO
LISTA NEGRA

ANEXO 8 DEL CAPITULO 3 CONTRATOS DE PRODUCCION

FAVOR DE PRESIONAR CON LA PLUMA AL ESCRIBIR

CINE TELEVISION RADIO VARIEDADES CENTRO NOCTURNO DOBLAJE MODELAJE TEATRO FOTONOVELA



A.N.D.A.
TELEVISIA, S.A.



CONTRATO INDIVIDUAL DE TRABAJO NUMERO 434036

Contrato individual de trabajo que para su aprobación presentan ante la Asociación Nacional de Actores, Sección de actores del S.T.P.C. de la R.M., la empresa, y el trabajador-actor que mas adelante se citan al tenor de las siguientes antecedentes y cláusulas.

ANTECEDENTES

1.- La Asociación Nacional de Actores es un sindicato de jurisdicción federal constituido para la defensa de los intereses de todos los trabajadores-actores, con registro en el departamento de registro de asociaciones de la Secretaría del Trabajo y Previsión Social bajo el número 2364.

2.- La empresa o patron bajo protesta de decir verdad manifiesta.

- A) Operar bajo la denominación de: _____
- B) Esta representada legalmente por: _____
- C) Con domicilio en: _____
- D) Y de nacionalidad: _____

3.- El trabajador-actor bajo protesta de decir verdad manifiesta.

- A) Tener el nombre de _____
- B) Usar el nombre artistico de _____
- C) Ser de nacionalidad _____ sexo _____
- D) Con registro federal de causantes _____
- E) Calidad sindical _____ Nº de credencial _____
- F) Formar parte del conjunto denominado _____
- G) Con dirección y telefono _____

Las partes convienen en establecer las siguientes

CLAUSULAS

1.- La empresa o patron contrata al trabajador-actor para que preste sus servicios profesionales en _____

- A) con el caracter de _____
- B) por un tiempo de _____
- C) a partir de _____
- D) Mes de programas o capitulos _____

2.- La empresa o patron pagara al trabajador-actor diariamente y por conducto del delegado de la Asociación Nacional de Actores un salario de _____

3.- En todo lo no previsto en este documento se sujetaran a lo establecido en el contrato colectivo de trabajo que rige las relaciones laborales entre esa empresa y la Asociación Nacional de Actores, y en caso de no existir este a la ley federal del trabajo el uso y la costumbre

Mexico D.F. a _____ de _____ de _____

El patron o empresa

Secretario del Trabajo y conflictos

El trabajador actor

NOTA: En caso de que el trabajador actor sea extranjero, debera adjuntar a este contrato su documentación migratoria para realizar la tramitación necesaria ante la H. Secretaría de Gobernación.

OBSERVACIONES: Este contrato sera nulo si presenta tachaduras, enmendaduras, borraduras, etc.

Yo Bo
Asociación Nacional de Actores

**ANEXO 9 DEL CAPITULO 3
CONTRATOS DE ACTORES**

CONTRATO INDIVIDUAL DE TRABAJO

CONTRATO DE PRESTACION DE SERVICIOS PROFESIONALES POR OBRA DETERMINADA QUE C
PARTE TELEvisa, S.A. A LA QUE EN LO SUCESIVO SE LE DENOMINARA LA EMPRESA, REPRESE
TO POR EL SEÑOR:
POR LA OTRA EL SEÑOR
NOMBRE ARTISTICO ES EL DE AL QUE
LE DENOMINARA EL ARTISTA, Y MISMO QUE ESTAN DE ACUERDO EN CELEBRAR AL TENOR I
ANTECEDENTES Y CLAUSULAS:

ANTECEDENTES

- 1.- LA EMPRESA MANIFIESTA QUE ES UNA EMPRESA LEGALMENTE CONSTITUIDA, CONFORME
REPUBLICA MEXICANA, CON DOMICILIO EN AV. CHAPULTEPEC No. 18, BLVD. ADOLFO LOPEZ
ESTAR INTERESADA EN CONTRATAR LOS SERVICIOS DE EL ARTISTA PARA LOS FINES QUE M.
NALAN.
- 2.- EL ARTISTA, BAJO PROTESTA DE DECIR VERDAD MANIFIESTA QUE ES DE NACIONALIDA
QUE TIENE COMO REGISTRO FEDERAL DE CAUSANTE EL NÚMERO
PARTE DEL CONJUNTO DENOMINADO
QUE SU TELEFONO Y DIRECCION SON LOS SIGUIENTES

CLAUSULAS

PRIMERA - LA EMPRESA CONTRATA A EL ARTISTA PARA QUE PRESTE SUS SERVICIOS
CON EL CARACTER DE
POR

SEGUNDA - LA EMPRESA PAGARA A EL ARTISTA LA CANTIDAD DE \$
(

TERCERA - EL ARTISTA MANIFIESTA SU CONFORMIDAD PARA QUE DE LA REMUNERACION A
SEA DESCONTADO EL 7% POR CONCEPTO DE CUOTA DE TRANSITO A QUE SE REFIERE EL C
GOR PARA LA INDUSTRIA DE LA RADIO Y DE LA TELEVISION MISMA CANTIDAD QUE SERA E
CATO INDUSTRIAL DE TRABAJADORES Y ARTISTAS DE TELEVISION, SIMILARES Y CONEXOS I
XICANA.

CUARTA - EN TODO LO NO PREVISTO EN ESTE DOCUMENTO SE ESTARA LO ESTABLECIDO PI
TUMBRE Y POR LO QUE DISPONE LA LEY FEDERAL DEL TRABAJO

MÉXICO, D.F. A DE DE

LA EMPRESA

EL ARTISTA

NOTA. EN CASO DE QUE EL ARTISTA SEA EXTRANJERO DEBERA ADJUNTAR A ESTE CONTRA
CION MIGRATORIA PARA REALIZAR LA TRAMITACION NECESARIA ANTE LA H. SECRE
CION.

c.c.p. SITAT

ORIGIN



DIRECCION DE DESARROLLO E INFORMACION ARTISTICA

SOLICITUD DE PERMISO DE TRABAJO PARA ACTORES EXTRANJEROS

FECHA: _____

Del Sr.: Eugenio Cobo Peña
Para: Sra. Lic. Patricia Navarro

de: Dirección de Desarrollo e Información Artística
de: Dirección de Asesoría Legal

Por este conducto te solicito que seas tan amable de girar tus instrucciones para que te sea tramitado el permiso de trabajo a el (la) actor (actriz): _____

de nacionalidad: _____

con número de pasaporte: _____

Quien forma parte del elenco de la Producción: _____

y que deberá empezar a grabar el día: _____

Sin más por el momento, y agradeciendo de antemano la atención que te sirvas dar al presente, recibe un cordial saludo de mi parte.

ATENTAMENTE

SR. EUGENIO COBO PEÑA
DIR. DE DESARROLLO E
INFORMACION ARTISTICA

PRODUCTOR



memorandum

Fecha 6 DE ABRIL DE 1994 Asunto EL QUE SE INDICA
Del Sr. ITA. MARICARMEN ALPUCHE de PRODUCCION " LAS CALLES DEL AMOR "
Para el Sr. LARRY CASANOVA de APOYO A LA GCIA. DE UTILERIA

Por medio del presente me permito hacer de su conocimiento que el próximo lunes 11 y martes 12 del mes en curso se llevará a cabo la grabación del programa " LAS CALLES DEL AMOR ", por tal motivo solicito a usted sea tan amable de proporcionarnos LOS PERICOS que tenga disponibles, que serán utilizados para dicho programa.

El llamado será a las 8:00 hrs. en puerta #3, para salir a locación.

Sin más por el momento y agradeciendo de antemano la atención que sirve dar al presente, quedo de usted.

*Recibido
Lorena Masferrer Casanova
06. Abril. 94*

Atentamente


ITA. MARICARMEN ALPUCHE
Productora.



memorandum

000917

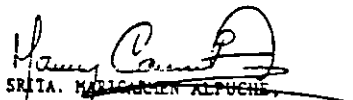
Fecha ABRIL 5 DE 1994 Asunto EL QUE SE INDICA
Del Sr. ITA. MARICARMEN ALPUCHE de PRODUCCION "LAS CALLES DEL AMOR"
Para el Sr. LIC. DAVID BORRAS O. de GERENCIA DE CONTROL DE VEHICULOS

22-72

Por este conducto me permito informarle que los próximos días 11, 12 y 13 de abril del año en curso, se llevará a cabo la grabación del programa unitario "LAS CALLES DEL AMOR", con centro de costos 02-127, motivo por el cual requerimos una mudanza el sábado 9 de abril a las 7:00 a.m. en el -- Almacén de Utilería.

Sin más por el momento y agradeciendo de antemano la atención que se sirva prestar a la presente, quedo de usted.

Atentamente


SRITA. MARICARMEN ALPUCHE,
Productora.

TELEFISA, S. A. DE C. V.
RECIBIDO
ABR 5 1994
GERENCIA DE CONTROL
DE VEHICULOS
DEFATURA DE ARRENDAMIENTO



memorandum

Fecha 5 de Abril de 1994 Asunto El que se indica
Del Sr. ca. Maricarmen Alpuche de Prod "Las calles del amor"
Para el Sr. Alejandro Castellum de Coordinación de vestuario

Por este conducto me permito solicitar de la manera más atenta su autorización para utilizar ropa del almacén de vestuario para -- ambientar varias escenas del programa a mi cargo. Mismo que será realizado los días 11, 12 y 13 del presente mes.

Esta ropa quedaría al cargo de la producción, siendo responsable de recogerla y entregarla Rafael Gutiérrez, asistente de la misma.

Agradeciendo de antemano la atención a la presente me despido.

ATENTAMENTE


MARICARMEN ALPUCHE
Productora

TELEvisa. S. A. DE C. V.
RECIBIDO
ACR 5 1994
RECIBIDO
COORDINACION DE VESTUARIO


14-20



memorandum

Fecha ABRIL 5 DE 1994 Asumo EL QUE SE INDICA
Del Sr. SRITA. MARICARMEN ALPUCHE de PRODUCCION "LAS CALLES DEL AMOR"
Para el Sr. ING. GENOBIO MORIEL MEDRANO de DIRECCION TECNICA.

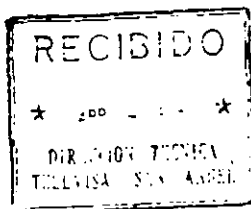
Por medio del presente me permito informar a usted que los días 11, 12 y 13 del mes en curso, se llevará a cabo la grabación del programa unitario "LAS CALLES DEL AMOR", motivo por el cual solicitamos lo siguiente:

- 1 GRUA GRANDE Y DOLLY CON MINI JIB
- 12 MTS. DE RIELES CURVOS Y RECTOS
- CAMARA PORTATIL Y PILAS PARA CONECTAR AL SWITCHER

Sin otro particular de momento y agradeciendo de antemano la atención que se sirva dar al presente, quedo de usted.

Atentamente


SRITA. MARICARMEN ALPUCHE
Productora





memorandum

Fecha ABRIL 5 de 1994 Asunto EL QUE SE INDICA
Del Sr. ITA. MARICARMEN ALPUCHE de PRODUCCION "LAS CALLES DEL AMOR"
Para el Sr. A. ADRIANA VALDOVINOS M. de GERENCIA DE SERVS. ACTORES EN LOCACION

Por este conducto y de la manera más atenta, me permito solicitar su autorización, a fin de que nos sea proporcionado un camper que será utilizado durante la grabación DEL PROGRAMA UNITARIO "LAS CALLES DEL AMOR", los días 11, 12 y 13 del mes en curso, como se detalla a continuación:

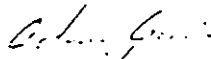
DIA 11 y 12 DE ABRIL: a las 9:00 a.m. en locación: Museo Nacional de Culturas Populares, Av. Hidalgo # 289, Col. del Carmen Coyoacán.

DIA 13 ABRIL: a las 9:00 a.m. en locación.

Sin otro particular de momento y agradeciendo de antemano la atención que se sirva dar al presente, quedo de usted,

Atentamente


SRITA. MARICARMEN ALPUCHE,
Productora.


A. ADRIANA VALDOVINOS M.
(3100000000)



memorandum

Fecha ABRIL 4 DE 1994

Asunto EL QUE SE INDICA

Del Sr. ITA. MARICARMEN ALPUCHE

de PRODUCCION "LAS CALLES DEL AMOR"

Para el Sr. A. GEORGINA MENOCA

de COORDINACION DE MAQUILLAJE Y PEINADOS

Por medio del presente me permito informar a usted que los días 11, 12 y 13 del mes en curso, se llevará a cabo la grabación del programa unitario "LAS CALLES DEL AMOR", en locación, motivo por el cual solicitamos a 2 maquillistas y 2 peinadoras para los dos primeros días y 3 maquillistas y 3 peinadoras para el tercer día. Asimismo requerimos a una persona de peluquería para ponerle un bigote al actor Gerardo Gallardo y otro al Sr. Gerardo López Portillo.

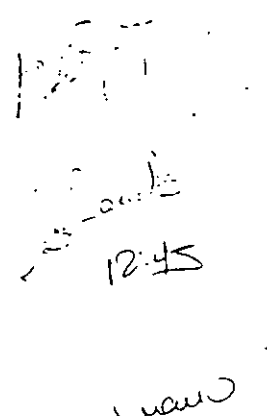
Por otra parte es necesaria una persona de Caracterización para maquillar como "MILO" al actor Mauricio Achar, el primer día de grabación.

La hora de salida a locación será a las 8:00 a.m. Nuestro centro de costos es el No. 02-127.

Atentamente


SR. ITA. MARICARMEN ALPUCHE.
Productora.

c.c. LUPELENA GOYENECHE.
Depto. de Caracterización.
TERE ISLAS.
Depto. de Peluquería.


12:45
LUNA



memorandum

Fecha 4 de Abril de 1994

Asumo El que se indica

Del Sr. lta. Maricarmen Alpuche

de Prod. "Las calles del amor"

Para el Sr. Moises Cuabranoc


de Sccc 11 SITATYS depto. extras

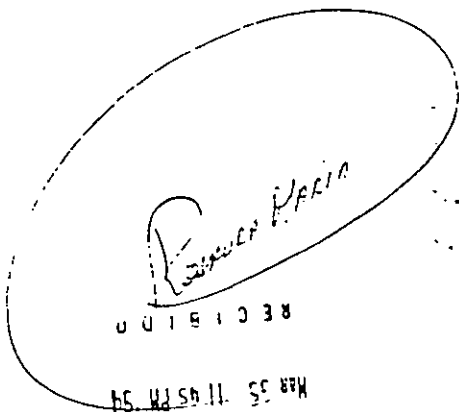
Por medio del presente me permito informara usted que los días 11,12 y 13 del presente se llevara a cabo la grabación del programa a mi cargo, motivo por el cual requerimos de los siguientes extras: 8 mujeres de 30 a 50 años, 8 hombres de 30 a 50 años, 5 jovenes de 18 a 20 años, 5 mujeres de 18 a 20 años.

Especificaciones: la ropa de domingo no muy moderna y que no traiga marcas, caricaturas, lentejuelas etc. y que su aspecto personal sea convencional (los hom**br**es sin aretes o arracadas o cosas por el estilo)

Agradezco de antemano la atención a la presente.

ATENTAMENTE


MARICARMEN ALPUCHE
Productora


RECEIBO
MAR 05 11 55 AM '94



memorandum

Fecha ABRIL 4 DE 1994 Asunto EL QUE SE INDICA
Del Sr. ITA. MARICARMEN ALPUCHE de PRODUCCION "LAS CALLES DEL AMOR"
Para el Sr. ITA. MARGOT PHILIPPE de COORD. DE UTILERIA Y AMBIENTACION.

Por este conducto me permito solicitar de la manera más atenta la cancelación de nuestro Memorandum de fecha 30 de marzo próximo pasado, en el cual solicitamos 3 personas de utilería para la grabación del programa unitario "LAS CALLES DEL AMOR", cuya producción se encuentra a mi cargo y se llevará a cabo -- los días 11, 12 y 13 del presente mes, en locaciones.

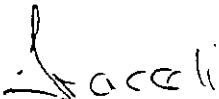
Por todo lo anterior, estamos solicitando para esta grabación 5 personas de -- utilería para este fin.

El horario para salir a locación se dará a conocer con el llamado correspondiente. Nuestro centro de costos es el No. 02-127.

Sin otro particular de momento y agradeciendo de antemano todas sus finas -- atenciones, quedo de usted,

Atentamente,


SRITA MARICARMEN ALPUCHE,
Productora.


S-04-94
10:45 AM



memorandum

Fecha MARZO 30 DE 1994 Asunto EL QUE SE INDICA
 Del Sr. ITA. MARICARMEN ALFUCHE de PRODUCCION "LAS CALLES DEL AMOR"
 Para el Sr. ITA. MARGOT PHILIPPE de COORD. DE UTILERIA Y AMBIENTACION
ARG- BUREAU HONOLULU COOP. DE AMBIENTACION

Por este conducto y de la manera más atenta, me permito solicitar su autorización a fin de que nos pueda asignar una ambientadora, para la grabación del programa unitario "LAS CALLES DEL AMOR", cuya producción se encuentra a mi cargo y se llevará a cabo los días lunes 11, martes 12 y miércoles 13 de abril del presente año, en locación.

El horario para salir a locación se dará a conocer con el llamado correspondiente. Nuestro centro de costos es el No. 02-127.

Sin otro particular de momento y agradeciendo de antemano todas sus finas atenciones, quedo de usted.

Atentamente

g/ Maricarmen Alfuche
 SRITA. MARICARMEN ALFUCHE
 Productora

Leaoli
 30-473-94
 17-22

Arg 500
 31-03-94



nemorandum

Fecha MARZO 30 DE 1994 Asunto EL QUE SE INDICA
Del Sr. SRIITA. MA. DEL CARMEN ALPUCHE de PRODUCCION "LAS CALLES DEL AMOR"
Para el Sr. ALEJANDRO GARCIA CHAVARRIA de GERENCIA DE ESCENOGRAFIA

Por este conducto y de la manera más atenta, se permito informarle que los próximos días 11, 12 y 13 de abril del año en curso, se llevará a cabo la grabación del Programa Unitario "LAS CALLES DEL AMOR"; motivo por el cual requerimos que nos asignen a una persona de su departamento.

Los cargos correspondientes deberán hacerse al Centro de Costos No. -- 02-127.

Sin más por el momento y agradeciendo de antemano la atención que se sirva dar al presente, quedo de usted.

Atentamente


SRIITA. MARI CARMEN ALPUCHE
Productora



memorandum

Fecha MARZO 30 DE 1994

Asumo EL QUE SE INDICA

Del Sr. ITA. MARICARMEN ALPUCHE

de PRODUCCION "LAS CALLES DEL AMOR"

Para el Sr. ITL. FRANCISCO J. GUZMAN DIAZ

de SEGURIDAD SAN ANGEL.

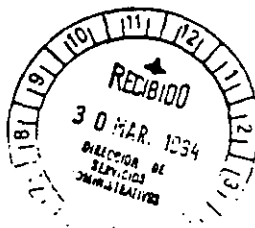
Por este conducto y de la manera más atenta, solicito su autorización a fin de que nos asigne dos elementos de seguridad para la grabación del programa "LAS CALLES DEL AMOR". la cual se llevará a cabo los días lunes 11, martes 12 y miércoles 13 de abril del año en curso.

El centro de costos de dicha producción es el 02-127 y la hora de salida a locación se dará a conocer con el llamado correspondiente.

Sin más por el momento y agradeciendo de antemano la atención que se sirva dar al presente, me despido de usted.

Atentamente


SRITA. MARICARMEN ALPUCHE
Productora





nemorandum

Fecha MARZO 29 DE 1994 Asunto EL QUE SE INDICA
Del Sr. ITA. MARICARMEN ALPUCHE de PRODUCCIÓN "LAS CALLES DEL AMOR"
Para el Sr. LIC. EDUARDO DELGADILLO de GERENCIA ADVA. DE PRODUCCION

Por este conducto y de la manera más atenta, me permito solicitar su autorización a fin de que nos sea asignada una persona del área ADMINISTRATIVA, para que nos acompañe en la grabación del Programa Unitario "LAS CALLES DEL AMOR", que se llevará a cabo los días 11, 12 y 13 de abril del año en curso. Centro de Costos No. 02-127.

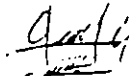
El horario para salir a locación se dará a conocer con el llamado correspondiente.

Sin otro particular de momento y agradeciendo de antemano todas sus finas atenciones, quedo de usted.

A t e n t a m e n t e


SRIITA MARICARMEN ALPUCHE
Productora.

Recibo Original



29/03/94




emorandum

Fecha MARZO 28 DE 1994 Asunto EL QUE SE INDICA
Del Sr. PROF. SERGIO JIMENEZ de PRODUCCION
Para el Sr. ALEJANDRO GASTELUM CISNEROS de GERENCIA ARTISTICA DE VESTUARIO

Por medio del presente me permito solicitar dos asesoras de vestuario y a la Srta. Lorena Pérez Alvaradejo, como diseñadora para el Programa Unitario "LAS CALLES DEL AMOR", mismo que se llevará a cabo los días 11, 12 y 13 del próximo mes de abril, en locación y que deberá cargarse al centro de costos No. 02-127.

Sin más por el momento y agradeciendo de antemano la atención que se sirva dar al presente, me despido de usted.

Atentamente,


SRITA. MARCARMEN ALPUCCE,
Productora.

TELEVICA, S. A. DE C. V.
RECIBIDO
MAR 28 1994
GERENCIA ARTISTICA DE VESTUARIO

Handwritten signature and date
12-30

FECHA _____



SOLICITUD DE SERVICIOS Y FACILIDADES
PARA LOCACION EN EL DISTRITO FEDERAL

FECHA DE GRABACION _____ DE 19 _____ SEMANA No. _____

PROGRAMA: _____ C.C. _____

PRODUCTOR: _____

UNIDAD ASIGNADA: _____

LUGAR DE SALIDA: _____

HORA DE SALIDA: _____

EQUIPO LISTO A LAS: _____ HRS. EN _____

EN CASO DE HABER OTRAS LOCACIONES INDICARLAS POR ORDEN:

A) COMIDAS:

COSTO POR PERSONA: _____

NUMERO DE PERSONAS: _____

TOTAL _____

B) VIATICOS:

COSTO POR PERSONA: _____

NUMERO DE PERSONAS: _____

TOTAL _____

C) GASTOS DE VIAJE:

GASOLINA: _____

DIESEL: _____

CASSETAS: _____

TOTAL _____

D) OTROS GASTOS:

TOTAL _____



E) SOLICITUD DE TIEMPO EXTRA

<u>F E C H A S</u>	<u>HORAS SOLICITADAS</u>	<u>C O S T O</u>
_____	_____	_____
_____	_____	_____
_____	_____	_____
_____	_____	_____
_____	_____	_____
_____	_____	_____
_____	_____	_____

<u>H O R A S</u>	<u>COSTO UNITARIO</u>	<u>COSTO TOTAL</u>
_____ HORAS DOBLES	_____	_____
_____ HRS. TRIPLES	_____	_____
_____ DESC. / TRAB.	_____	_____
_____ DOM. / TRAB.	_____	_____
PRIMA DOMINICAL	_____	_____
	<u>COSTO TOTAL</u>	_____

CAUSAS DE ESTA SOLICITUD:



COSTOS TOTALES

A) COMIDAS	\$ _____
B) VIATICOS	\$ _____
C) GASTOS DE VIAJE	\$ _____
D) OTROS GASTOS	\$ _____
E) SOLICITUD DE TIEMPO EXTRA	\$ _____
F) SOLICITUD DE RENTA	\$ _____
TOTAL	\$ _____

EL LIMITE DE TIEMPO PARA RECIBIR ESTA SOLICITUD SERA 1 DIA ANTES DEL SERVICIO SOLICITADO Y HASTA LAS 13:00 HRS.

DIR. DE SERVS. A PRODUCCION
Lic. Jorge Galina Veraza.

VICEPRESIDENCIA ADMINISTRATIVA
Lic. Jorge E. Murguia

PRODUCTOR

TIEMPO EFECTIVO A GRABAR : _____

TIEMPO REAL GRABADO : _____



SOLICITUD DE PERMISO PARA GRABAR EN LOCACION.

NOMBRE DE LA TELENOVELA _____

NOMBRE DEL PRODUCTOR _____

FECHA DE GRABACION _____

LUGAR DE GRABACION _____

ENTRE LA CALLE _____ **Y** _____

COLONIA _____ **DELEGACION** _____

SE GRABARA DE LAS _____ **A LAS** _____

NUMERO DE VEHICULOS QUE SE ESTACIONARAN EN LA VIA PUBLICA --

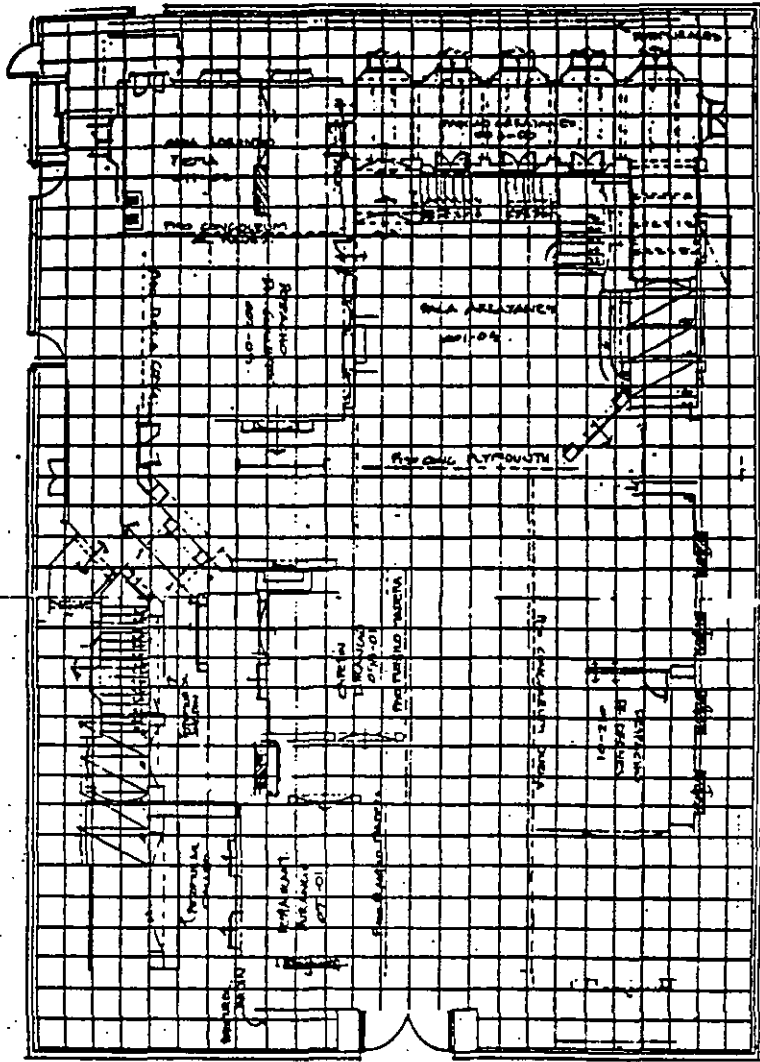
NUMERO DE PERSONAS QUE ASISTIRAN A LA GRABACION _____

NOMBRE DEL RESPONSABLE DE LA LOCACION _____

OBSERVACIONES _____

MEXICO, D.F. A _____ **DE** _____ **199** _____

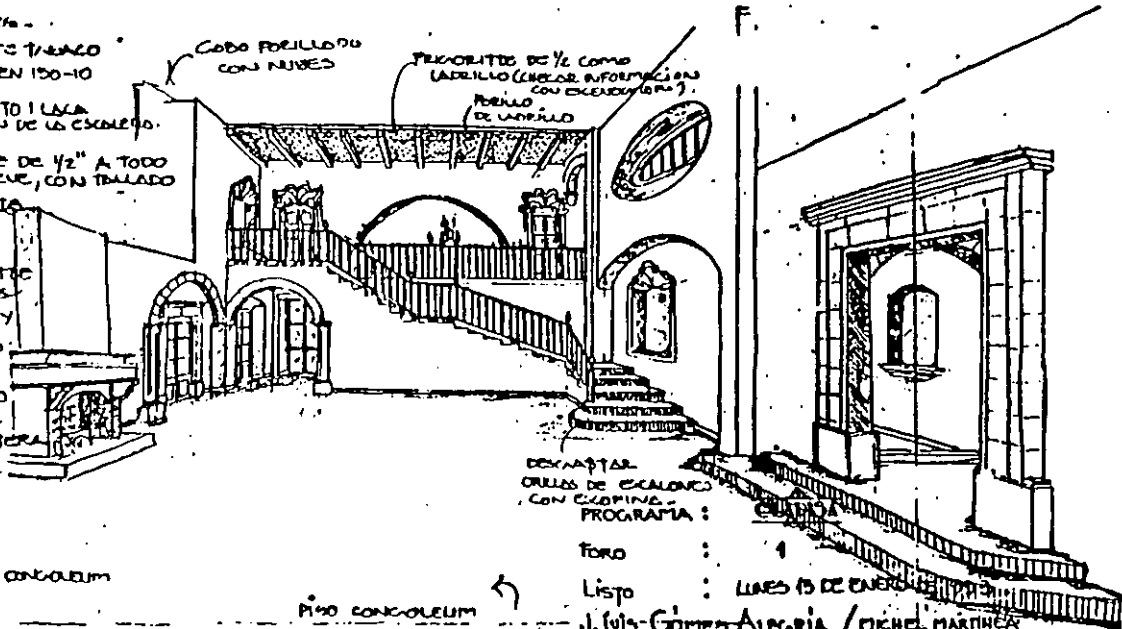
FIRMA DEL PRODUCTOR.



1	PROGRAMA	FECHA DE ELABORACION	
	CIARRA	JUNIO 04 DE Mayo de 1992.	
DEL DISEÑO	DISEÑADOR	REALIZACION	
DR. MARCO ANTONIO...	DR. JOSE LUIS GOMEZ ING. CARLOS LUIS...	DR. JUAN MARCO...	

- + PINTURA -
- TODO EN PASTA BUS A PISO DANDOLE EN PLANTAJE T.J.
- CAJETERA EN CAJAS ENVIDRIADAS EN C/ PUERTAS FONDAR VIGAS EN 100-10 FONDAR EN CERCOS A TODAS LAS PUERTAS PLASTICAS
- APLICAR FRIGORET EL SET DANDO REL AJUSTES DE PRISION A COLUMNAS CHEGAR INTELLECTIVO
- CONCHAS EN FRIGORE EN PUERTAS Y PICH CANTINA EN ALGAS PUERTAS PERCORRE EN PISO TORRENTOS
- UNA NEGAL COSUM PUERTAS Y VIGAS AN CALIDAD A CA A TODO EL SET.
- ALTO IMPRESOR
- 50 COMODULUM
- N ESCALERA -
- PAJILLO SUPERIOR VELA.

- PINTURA —
- TODO EN PASTA RUSTICA APLICADA A MANO DÁNDOLE FORMAS IRREGULARES EN ELANCO T.V.
- CANTERA EN CANTERAS
- ENVIGILL EN CAFE TRINCO
- PUERTAS FONDEAR EN 100-10
- VIGAS EN 150-10
- FONDEAR EN CEMENTO I LACA A TODOS LOS HUELOS DE LA ESCALERA.
- APLICAR FRIGORITE DE 1/2" A TODO EL SET DANDO RELIEVE, CON TALLADO
- ANILLOS DE FRIGORITE A COLUMNAS CHELAR CONSTRUCTIVOS
- CONCHAS EN FRIGORITE EN PUERTAS Y NICHOS
- CANTERA EN ARCOS Y PUERTAS
- FRIGORITE EN PAREDES
- TORQUELOS
- PATINA NEGRO OSCURO A PUERTAS Y VIGAS
- DAR CALIDAD A CANTERA Y A TODO EL SET.
- ALFOMBRAS
- PISO CONGOCOLEUM
- EN ESCALERA
- PASILLO SUPERIOR CONGOCOLEUM DUELA.



DESNATAR
ORILLAS DE ESCALERA
CON ESCOPINA —
PROGRAMA :

TORO :

Listo :

J. Luis Gómez Alegria / Michel Martínez
Rico Delanga

→ Pintura.

- EN PASTA RUSTICA APLICADA A MANO.
- EN BLANCO T.V. Y APUNAR DONDE FORMAS IRREGULARES.
- ENTREPAÑOS DE NICHOS PUERTA, VENTANA, ZOLLO BALAUSTRADA Y DUELA FONOCAR EN LACA 150-10
- FAVORITE PREGUNTAR A FORILLERO.

→ Plásticos

- FAVORITE EN MARCO DE PUERTA Y ARCO
- ACRILICOS EN VENTANA CHECAR CONSTRUCTIVO

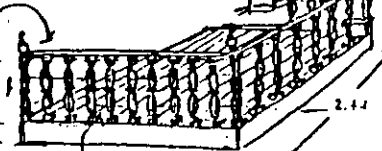
→ FORILLERO

- DICOLAR CON RESISTOL ACRILICOS

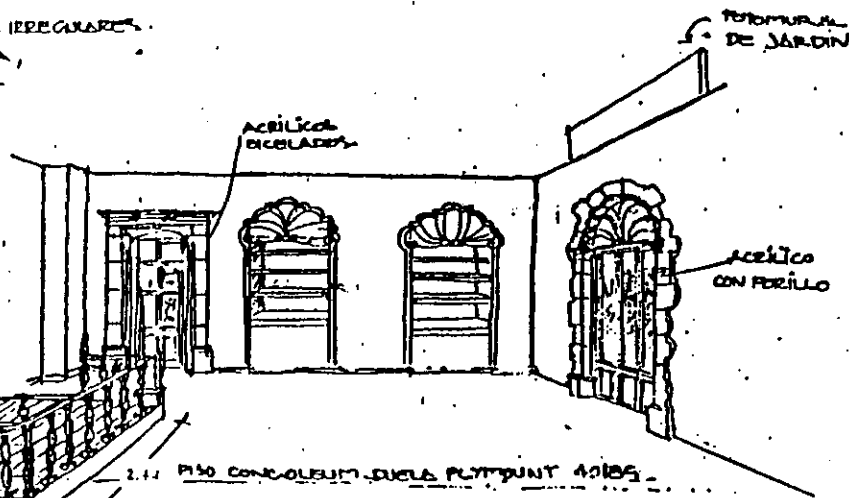
- PINTURA A PUERTA VENTANA, ENTREPAÑOS DUELA BALAUSTRADAS EN NOCAD OSCURO.

- ALUMBRAS PISO CONGOLEUM. 40183.

ARMADOS.



DUELA - 2.44



2.44 PISO CONGOLEUM DUELA PLUMBUNT 40183

PROGRAMA : CLADISA
 Foro : 1
 Listo : LUNES 15 DE FEBRERO DE 1993
 J. Luis Gómez Alegria / MICHEL MARTINEAU

SET. PASILLO HACIENDA ARRATIANES 009-01.

02.
03.
04.

→ PINTURA.

- TODO EN PANTA RUSTICA APLICADA A MANO EN BLANCO T.V.
- FONDEAR PUERTAS EN LACA 190-10
- VIGAS Y VENTANAS EN 130-10
- COLUMNAS Y ARCOS FONDEAR FREQUENTER A FORILLEROS EN CAISTERA.
- ZOLLO FONDEAR EN 190-10 LACS.

→ PLASTICOS

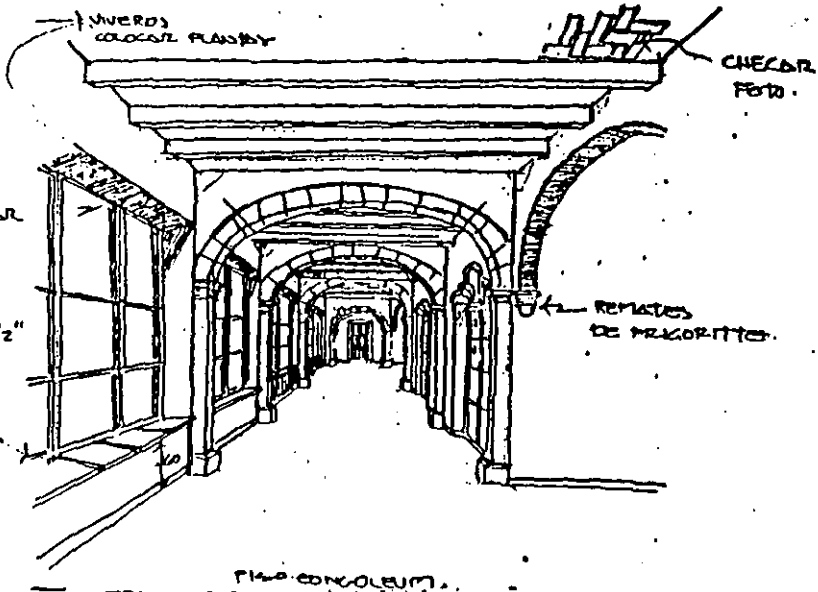
- APLICAR FRIGORITTE EN PANELES DE 1/2" DANDO RELIEVE DE ROCA.
- FRIGORITTE DE 1/2 COMO CAISTERA EN COLUMNAS Y PÓLOS
- EN PÓLOS FRIGORITTE CON MASTIC.
- NICHOS DE FRIGORITTE
- FRIGORITTE DE 1/2 A PLAFON

→ TORILLEROS

- FORILLAR PIEDRA CANTERA EN EN ARCOS.
- PATINA NOVAL MEDIO
- DAR CAUDA A TODO EL SET.
- FORILLAR LADRILLO EN PLAFON COBEDA.

→ ALFOMBRAS

- COLOCAR CONGOLUUM.



PISO CONGOLUUM.

PROGRAMA : CLADISA

FORO : 1

LISTO : LUNES 15 DE FEBRERO 1993.

J. Luis GÓMEZ ALEGRIA / MICHEL MARTINEAU
RULO BERLANGA

BIBLIOGRAFIA

- Barroso García, Jaime; Introducción a la realización televisiva. España, 1989, Instituto Oficial de la Radio y Televisión, p.28.
- Bethancour Machado, Tomás; Temas para el estudiante de hoy. ¿Qué es la televisión?, Madrid 1991, Ed.Granada, p.127.
- Cornejo del Olmo, José Luis; Consideraciones generales sobre la producción de programa de televisión, México, 1978.
- Cremoux, Raúl; ¿TELEVISION o prisión electrónica?, México, 1974, Ed. Fondo de Cultura Económica, p.7.
- Dumazedier, Joffre; ET ALL Ocio y sociedad de clases. Barcelona,Fontanella, 1971, p.20.
- Duhsit Krauss Miguel. Los manuales de procedimientos en las oficinas públicas.Ed. U.N.A.M., México, 1982.
- González Alonso, Carlos; Principios Básicos de Comunicación; 2ª. Ed; México, Ed.Trillas, 1997.p.49.
- González Treviño, Jorge E; TELEVISION teoría y práctica, México 1983 Ed. Alhambra p.15.
- Mora Hernández, Rafael; Ensayo de un sistema para la determinación del costo de producción en la industria de la televisión, México 1970
- Solarino, Carlos; Cómo hacer televisión.p.11.
- Trejo Delarbe, Raúl; Méjía Barquera, Fernando; Toussaint, Florence; Gutiérrez Espíndola, José Luis; ET ALL, Televisa, El Quinto Poder, México, 1995, Ed.Claves Latinoamericanas p.40.